

القانون الدولي للريشة الطائرة

ترجمة الحكم الدولي

أمجد شحدة الدرايع

الأردن

2015

قانون الريشة الطائرة

القانون

- 1 الملعب وتجهيزات الملعب
- 2 الريشة
- 3 فحص سرعة الريشة
- 4 المضرب
- 5 التجهيزات المعترف بها
- 6 القرعة
- 7 نظام التسجيل

8- تبديل نصفي الملعب

9- الإرسال

10- اللعب الفردي

11- اللعب الزوجي

12- أغلاط منطقة الإرسال

13- الأخطاء

14- الإعادة

15- الريشة المتوقفة

16- استمرارية اللعب ، سوء السلوك (التصرف) ، العقوبات

17- الإداريون والأحكام

الملاحق

1. الاختلاف في الملعب والتجهيزات

2. سباق العدل

3. أنظمة تسجيل أخرى

4. المصطلحات

5. المقاييس (الموازين) الرسمية

6. التجهيزات الخاصة بذوي الاحتياجات

7. نظام الإعادة الفورية

توصيات لإداري الملعب

1 مقدمة

2 الإداريون وقراراتهم

3 توصيات للحكم

4 نصائح عامة للحكم

5 تعليمات لقاضي الإرسال

6 تعليمات لقاضي الخط

قانون الريشة الطائرة

تعريفات

اللاعب

أي شخص يلعب الريشة الطائرة.

المباراة

الأساس في مباراة الريشة الطائرة بين جانبين متقابلين ، لاعب أو اثنين لكل جانب.

الفردي

مباراة التي يوجد لاعب في كل جانب متقابل .

الزوجي

مباراة التي يوجد لاعبين في كل جانب متقابل .

الجانب المرسل

الجانب الذي له الحق في الإرسال .

الجانب المستقبل

الجانب المقابل للجانب المرسل .

التداول

سلسلة متتالية من ضربة أو عدة ضربات تبدأ من الإرسال ، حتى تتوقف الريشة عن اللعب .

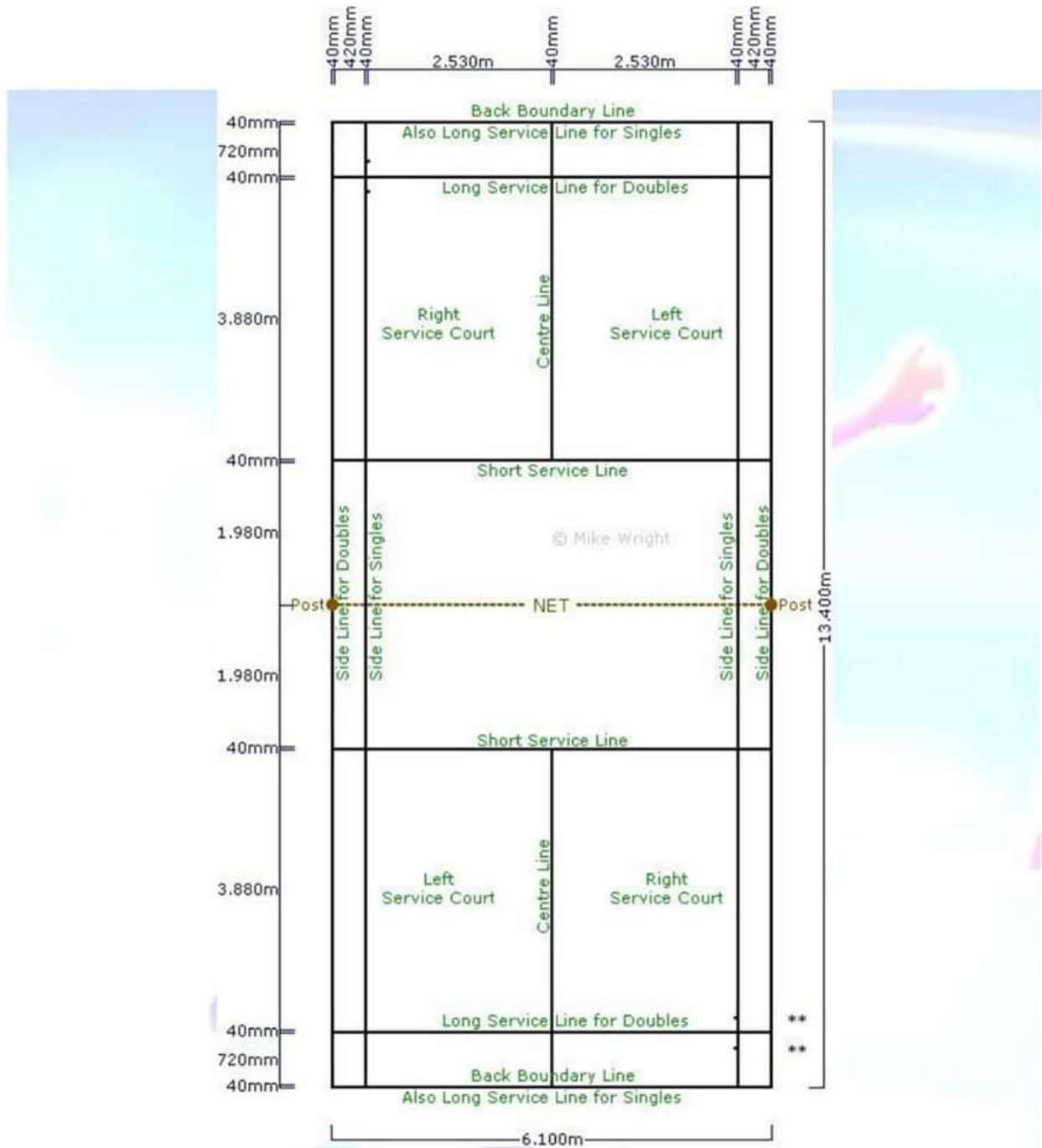
الضريبة

الحركة لمضرب اللاعب بقصد ضرب الريشة .

1. الملعب وتجهيزات الملعب .

- 1.1 يجب أن يكون الملعب مستطيل الشكل. ومحددا بالخطوط بعرض 40 ملم وكما هو موضح بالمخطط A .
- 2.1 الخطوط المحددة للملعب يجب أن تظهر بسهولة ويفضل تلوينها باللون الأبيض أو الأصفر.
- 3.1 جميع الخطوط يجب أن تكون جزءاً من المنطقة التي تحددها .
- 4.1 يجب أن يكون ارتفاع القوائم عن سطح الملعب 1.55 متر ، ويجب أن تبقى عامودية عندما تشد الشبكة كما هو موضح في القانون 10.1 .
- 5.1 القوائم يجب أن توضع على الخط الجانبي لملعب الزوجي ، كما هو موضح في المخطط (A) بغض النظر على أن اللعب فردي أو زوجي . القوائم أو دعائمها يجب أن لا تمتد إلى داخل الملعب خلف الخطوط الجانبية .
- 6.1 يجب أن تصنع الشبكة من الحبل الناعم الداكن اللون ، وان لا يقل سمكه عن 15 ملم وان لا يزيد عن 20 ملم .
- 7.1 الشبكة ، يجب أن يكون العرض 760 ملم . ولا يتجاوز 6.10 متر في الطول .
- 8.1 يجب أن يكون الجزء العلوي من الشبكة محاط بشريط ابيض مزدوج ، ومثني بعرض 75 ملم ، يمر بداخله الحبل أو السلك ، وهذا الشريط يجب أن يشد الحبل أو السلك إلى الأعلى .
- 9.1 يجب أن يمتد الحبل أو السلك بثبات ، مستوى مع الحافة العليا للقوائم .
- 10.1 يجب أن يكون ارتفاع الجزء العلوي للشبكة عن سطح الملعب من منتصفه 1.524 متر ، و 1.55 متر فوق الخطوط الجانبية لملعب الزوجي .
- 11.1 يجب أن لا يكون هناك فراغات بين نهايات الشبكة والقوائم . وإذا كان ضروريا ، يجب أن يربط عرض الشبكة كاملا على القوائم .

مخطط A



ملاحظة : 1- الطول القطري للملعب كاملا = 14.723 متر .

2- الملعب كما يلاحظ في الأعلى يستخدم للعب الفردي وللعب الزوجي كلاهما .

3- ** علامات اختبار سرعة الريشة كما هي موضحة في المخطط B .

2. الريشة

1.2 الريشة يجب أن تصنع من مواد طبيعية و/ أو مواد صناعية . وأيا كانت مادة صناعة الريشة ، الصفة المميزة للطيران بشكل عام

يجب أن تكون مشابهة لتلك المصنوعة من الريش الطبيعي ، وتتكون من قاعدة فليينية مغطاة بطبقة رقيقة من الجلد .

2.2	الريشة الطبيعية
1.2.2	يجب أن تحتوي الريشة على 16 ريشة مثبتة بالقاعدة .
2.2.2	يجب أن يكون هناك طول محدد للريش ، يكون بين 62 ملم إلى 70 ملم عندما تقاس من رأس القمة إلى قاعدة الريشة .
3.2.2	قمة الريش تشكل دائرة يتراوح قطرها من 58 ملم إلى 68 ملم .
4.2.2	الريش يجب أن يثبت بإحكام بواسطة خيط أو أي مادة مناسبة .
5.2.2	القاعدة يجب أن يكون قطرها بين 25 ملم إلى 28 ملم مع استدارة في الأسفل.
6.2.2	وزن الريشة يجب أن يكون من 4.74 إلى 5.5 غرام .
3.2	الريشة غير الطبيعية
1.3.2	الجزء السفلي ، أو الريش التقليدي في الريش الصناعي ، يجب أن يبدل بدل الريش الطبيعي .
2.3.2	القاعدة يجب أن تكون كما وصفت في القانون 5.2.2 .
3.3.2	القياسات والوزن يجب أن يكون كما في القانون 2.2.2 ، 3.2.2 و 6.2.2 وعلى أي حال ، نتيجة الاختلاف في المناطق الجغرافية محددة ، وصفات المواد المستعملة الصناعية بالمقارنة مع الطبيعية ، اختلاف بحد أعلى 10% فإنه يمكن قبوله .
4.2	فيما يخص هذه المسألة يجب أن لا يكون هناك اختلاف في التصميم العام ، السرعة والطيران للريشة ، التعديل للمواصفات في الأعلى يمكن أن يتم بموافقة أعضاء الاتحادات المعنية ، في الأماكن التي تحول الظروف الجوية المناسبة أيضا الارتفاع أو المناخ ، تجعل الريشة النموذجية غير مناسبة .
3.	فحص سرعة الريشة
1.3	لفحص الريشة ، يستعمل اللاعب بكامل قوته ضربة تحت اليد (underhand) ويجب ان يكون الاتصال بالريشة فوق الخط الخلفي النهائي . ويجب أن تضرب الريشة نحو الأعلى بزواوية ويتوجيهه موازي للخط الجانبي .
2.3	الريشة التي سرعتها صحيحة يجب أن تسقط مسافة لا تقل 530 ملم ولا تزيد عن 990 ملم من الخطوط الخلفية النهائية كما هو موضح في المخطط B .

1.2.4 يجب أن تكون مسطحة تتألف من نمط أو شكل من الأشكال أو الخيوط المتقاطعة بالتناوب ومتشابهة

ومتراصة عند التقاطع . نمط أو شكل الأوتار يجب أن يكون منسجما بشكل عام وبشكل خاص

ليس أقل كثافة في المنتصف عنه في المناطق الأخرى ، و .

2.2.4 لا يزيد عن 280 ملم في الطول بشكل عام و 220 ملم في العرض بشكل عام ، وعلى أي حال ، الأوتار

يجب أن تمتد لمنطقة التي من ناحية أخرى تعتبر منطقة الرقبة . بشرط :

1.2.2.4 عرض منطقة الأوتار لا يزيد عن (35 ملم) و

2.2.2.4 الطول بشكل عام لمنطقة الأوتار لا يزيد عن 330 ملم .

3.4 المضرب :

1.3.4 يجب أن يكون خال من أي شيء معلق أو بروز ، وأخرى التي تستعمل لزيادة السمك وبالتحديد للحد من أو منع التلف

والتمزيق أو اهتزاز ، أو توزيع الوزن أو حفظ المقبض من خلال حبل اليد اللاعب ، والتي تعتبر معقولة في الحجم والوضع لمثل هذه الأهداف .

2.3.4 يجب أن يكون خال من أي وسيلة التي تمكن اللاعب من تغيير مادة الشكل للمضرب .

5. التجهيزات المعترف بها

1.5 الامتثال

الاتحاد الدولي للريشة الطائرة سوف يقرر في أي مسألة سواء : المضرب ، الريشة ، أو التجهيزات أو أي نموذج أولي يستعمل في لعب الريشة الطائرة استجابة للمواصفات . مثل هذه القرارات يمكن أن تؤخذ بمبادرة من الاتحادات أو عن طريق طلب من خلال أي طرف لديه نوايا حسنة واهتمام ، مثل أي لاعب ، الإداريون الفنيون ، منتجي التجهيزات أو أعضاء التنظيمات أو أي عضو من ذلك المصدر .

6 . القرعة

1.6 قبل البدء باللعب ، القرعة يجب أن تجرى والجانب الراجح للقرعة يجب أن يختار الخيار أيضا : القانون 1.1.6 أو 2.1.6 :

1.1.6 للإرسال أو الاستقبال أولا .

2.1.6 لبدء اللعب في أي جانب من الملعب أو الآخر .

2.6 الجانب الخاسر للقرعة سوف يختار بعد ذلك الخيار المتبقي .

7. نظام التسجيل

1.7 المباراة تتكون من أفضل ثلاثة أشواط ، ما لم يطبق خلاف ذلك (الجزء الثاني ، القسم B1 ملحق 2 و 3).

2.7 الشوط سوف يربح من الجانب الذي يصل للنقطة 21 أولا ، باستثناء ما اشترط في القانون 4.7 و 5.7 .

3.7 الجانب الذي يكسب التداول سوف تضاف نقطة لنتيجته . ويكسب الجانب التداول ، إذا الجانب المضاد ارتكب خطأ أو أن الريشة تتوقف عن اللعب بسبب لمس سطح الملعب في داخل ملعب المنافس .

4.7 إذا وصل مجموع النقاط المحرزة 20 الجميع ، الجانب الذي يريح نقطتين زيادة أولاً ، سوف يكسب ذلك الشوط .

5.7 إذا وصل مجموع النقاط المحرزة 29 الجميع ، الجانب الذي تصل نتيجته النقطة 30 سوف يكسب ذلك الشوط .

6.7 الجانب الريح للشوط سوف يرسل أولاً في الشوط التالي .

8. تبديل النهايات (نصف الملعب)

1.8 يجب على اللاعبين تبديل النهايات (نصف الملعب) .

1.1.8 في نهاية الشوط الأول .

2.1.8 في نهاية الشوط الثاني . إذا كان هناك شوط ثالث و .

3.1.8 في الشوط الثالث عندما يصل جانب أولاً للنقطة 11 .

2.8 إذا لم يتم تبديل النهايات كما وضحت في القانون 1.8 ، يجب أن يتم ذلك حال اكتشاف الخطأ وعندما تكون الريشة متوقفة . وتبقى النتيجة المحصلة .

9. الإرسال

1.9 في الإرسال الصحيح :

1.1.9 يجب على الجانبين عدم التأخير بشكل متعمد في تنفيذ الإرسال عندما يكون المرسل والمستقبل جاهزين للإرسال ، وعند إتمام الحركة الخلفية لرأس مضرب اللاعب . أي تأخير في بداية الإرسال (القانون 2.9) يجب أن يعتبر تأخير غير مناسب .

2.1.9 على المرسل والمستقبل الوقوف بشكل قطري متقابل في منطقة الإرسال ، (مخطط A) بدون لمس حدود الخطوط لهذه المناطق (مناطق الإرسال) .

3.1.9 جزء من قدمي المرسل والمستقبل يجب أن تبقى على اتصال مع سطح الملعب بوضع ثابت مستقر منذ لحظة بدء الإرسال (القانون 2.9) حتى ينطلق الإرسال (القانون 3.9) .

4.1.9 مضرب المرسل سوف يضرب قاعدة الريشة في المرحلة الأولى .

5.1.9 يجب أن تكون الريشة كاملة تحت مستوى خصر المرسل في لحظة ضرب الريشة من مضرب المرسل . الخصر يجب أن يعتبر خط خيالي حول الجسم ومستواه أدنى جزء للضلع السفلي للمرسل .

6.1.9 الساق لمضرب المرسل في لحظة ضرب الريشة يجب أن يشير إلى الاتجاه السفلي .

7.1.9 حركة مضرب المرسل يجب أن تستمر للإمام منذ بداية الإرسال (القانون 2.9) حتى ينطلق الإرسال (القانون 3.9) .

8.1.9 يجب أن يكون طيران الريشة للأعلى من مضرب المرسل إلى العبور فوق الشبكة هكذا ، إذا لم يعترضها شيء ، وتهبط في منطقة الاستقبال من الملعب (مثال ، فوق أو داخل حدود الملعب) و .

9.1.9 في محاولة الإرسال يجب على اللاعب عدم فقدان الريشة .

2.9 عندما يجهز اللاعبون للإرسال ، فإن أول حركة للإمام لرأس مضرب المرسل يجب أن تكون بداية الإرسال

3.9 عند البدء (القانون 2.9) ، يعتبر الإرسال منطلقاً في حالة ضرب الريشة بواسطة مضرب المرسل ، أو أثناء محاولة الإرسال

، فقد (أضع) المرسل الريشة . على المرسل عدم الإرسال إذا لم يكن المستقبل مستعداً ، وعلى أي حال يعتبر المستقبل مستعداً لاستقبال الإرسال إذا

حاول رد الإرسال .

5.9 في اللعب الزوجي ، خلال انطلاق الإرسال (القانون 2.9 ، 3.9) يمكن للشركاء اخذ أي مكان خاص من ملعبهم ، بحيث لا

يحجب الرؤية عن الخصم المرسل أو المستقبل .

10. اللعب الفردي

1.10 منطقة الإرسال والاستقبال

1.1.10 على اللاعبين الإرسال من ، والاستقبال في ، منطقة الإرسال اليمنى بشكل خاص عندما لا تكون نتيجة للمرسل ، أو نتيجته عدد زوجي من النقاط في ذلك الشوط .

2.1.10 على اللاعبين الإرسال من ، والاستقبال في ، منطقة الإرسال اليسرى بشكل خاص عندما تكون نتيجة المرسل عدد فردي من النقاط في ذلك الشوط .

2.10 ترتيب اللعب والمواقع في الملعب

في التداول ، يمكن أن تضرب الريشة من قبل المرسل والمستقبل بالتناوب ، من أي موقع في جهة شبكة ذلك اللاعب ، حتى تتوقف الريشة عن اللعب (القانون 15) .

3.10 النتيجة والإرسال

1.3.10 إذا كسب المرسل التداول (القانون 3.7) ، تسجل نقطة للمرسل وسوف يرسل المرسل مرة أخرى من منطقة الإرسال المتعاقبة .

2.3.10 إذا كسب المستقبل التداول (القانون 3.7) تسجل نقطة للمستقبل ، ويصبح المستقبل المرسل الجديد .

11. اللعب الزوجي

11.1 منطقة الإرسال والاستقبال

1.1.11 اللاعب من الجانب المرسل سوف يرسل من منطقة الإرسال اليمنى عندما لا يحوز على نقاط الجانب المرسل أو نتيجته عدد زوجي من النقاط في ذلك الشوط .

2.1.11 اللاعب من الجانب المرسل سوف يرسل من منطقة الإرسال اليسرى عندما يكون نقاط الجانب المرسل

عدد فردي من النقاط في ذلك الشوط .

3.1.11 اللاعب من الجانب المستقبل الذي أرسل أخيرا ، يجب أن يبقى في نفس منطقة الإرسال التي أرسل منها

سابقا ، الشكل المعاكس يجب أن يطبق لشريك المستقبل .

4.1.11 اللاعب من الجانب المستقبل يجب أن يقف بشكل مقابل قطري لمنطقة الإرسال ، يجب أن يكون هو

المستقبل .

5.1.11 يجب على اللاعبين عدم تغيير مناطق الإرسال الخاصة ، حتى كسب نقطة عندما يكون هو الجانب

المرسل .

6.1.11 الإرسال في أي دور يجب أن ينطلق من منطقة الإرسال اعتمادا على نتيجة الجانب المرسل ، باستثناء ما

هو موضح في القانون 12 .

2.11 ترتيب اللعب والمواقع في الملعب

بعد أن يرد الإرسال ، في التداول ، يمكن أن تضرب الريشة من خلال أي من اللاعبين في الجانب المرسل ، وكذلك أي من

اللاعبين في الجانب المستقبل بالتناوب ، من أي موقع في جانب ذلك اللاعب من جهة الشبكة ، حتى تتوقف الريشة عن اللعب (

القانون 15) .

3.11 النتيجة والإرسال

1.3.11 إذا كسب الجانب المرسل التداول (القانون 3.7) فالجانب المرسل سوف يسجل نقطة ، والجانب المرسل

يجب أن يرسل مرة أخرى من الجهة المقابلة لمنطقة الإرسال .

2.3.11 إذا كسب الجانب المستقبل التداول (القانون 3.7) فالجانب المستقبل سوف يسجل نقطة ، والجانب

المستقبل يجب أن يصبح الجانب المرسل الجديد .

4.11 تتابع (تسلسل) الإرسال

في أي شوط ، الجانب الذي له الحق بالإرسال يجب أن يؤديه بشكل متتالي .

1.4.11 من المرسل الأولي الذي يبدأ الشوط من منطقة الإرسال اليمنى .

2.4.11 إلى شريك المستقبل الأولي .

3.4.11 إلى شريك المرسل الأولي .

4.4.11 إلى المستقبل الأولي .

5.4.11 إلى المرسل الأولي وهكذا .

5.11 يجب على اللاعب عدم الإرسال أو الاستقبال خارج دوره ، أو استقبال ارساليين متتاليين في نفس الشوط ، باستثناء ما هو موضح

في القانون 12 .

6.11 أي لاعب من الجانب الكاسب للشوط يمكن أن يرسل أولاً في الشوط التالي ، وأي لاعب في الجانب الخاسر يمكن أن يستقبل أولاً في الشوط التالي .

12. أغلط (اشتباه) منطقة الإرسال .

1.12 أغلط (اشتباه) منطقة الإرسال تحدث عندما يقوم اللاعب :

1.1.12 إذا أرسل أو استقبل خارج دوره أو

2.1.12 إذا أرسل أو استقبل من منطقة الإرسال الخاطئة .

2.12 إذا اكتشف غلط منطقة الإرسال ، يجب أن يصحح الخطأ وتبقى النتيجة كما هي .

13. الأخطاء

تعتبر خطأ:

1.13 إذا لم يكن الإرسال صحيحاً (القانون 1.9)

2.13 إذا حدث للريشة أثناء الإرسال :

1.2.13 إذا علقت على الشبكة أثناء الإرسال .

2.2.13 بعد عبورها فوق الشبك علقت على الشبك أو .

3.2.13 إذا ضربت بواسطة شريك المستقبل .

3.13 إذا حدث للريشة أثناء اللعب .

1.3.13 سقطت خارج الخطوط الجانبية للملعب (مثال ليست فوقها أو ملامسة للخطوط الجانبية).

2.3.13 مرت خلال أو تحت الشبكة.

3.3.13 أخفقت في اجتياز أعلى الشبكة.

4.3.13 لمست السقف أو الجدران الجانبية .

5.3.13 لمست شخص أو ملابس اللاعب .

6.3.13 لمست أي شخص خارج الملعب.

(إذا دعت الضرورة لئتناسب شكل البناء ، فإن السلطة المحلية للريشة الطائرة من حقها أن تضع بعض التعليمات الفرعية تعالج فيها

الحالات التي تلمس الريشة العوائق الموجودة)

7.3.13 إذا التصقت ومسكت بالمضرب واستقرت عليه (علقت) أثناء تنفيذ ضربة .

8.3.13 إذا ضربت الريشة مرتين بنجاح من قبل نفس اللاعب وعلى أي حال ، الريشة التي تضرب الرأس ومنطقة

الأوتار في ضربة واحدة يجب أن لا تعتبر خطأ .

9.3.13 إذا ضربت من قبل اللاعب وزميله بنجاح أو .

10.3.13 لمست مضرب اللاعب واستمرت بالحركة باتجاه الخلف لملعب ذلك اللاعب .

4.13 إذا أثناء اللعب ، اللاعب :

1.4.13 لمس الشبكة أو دعانمها بالمضرب ، بجسمه أو بملابسه .

2.4.13 تجاوز حدود الملعب للخصم فوق الشبكة بمضربه أو بجسمه باستثناء :

يمكن للضارب أن يتبع الريشة فوق الشبك بالمضرب في حالة استمرارية الضربة بشكل قطري ، وبعد أن تكون نقطة الاتصال التلامس الأولية للريشة من جهة الشبكة للضارب .

3.4.13 تجاوز حدود ملعب الخصم تحت الشبك بمضربه أو بجسمه مما يسبب إعاقة منافسه أو عجزه عن التركيز أو يلهيه .

4.4.13 منع منافسه مثال : منع المنافس للقيام بضربة قانونية عندما تعبر الريشة فوق الشبك

5.4.13 تعتمد صرف انتباه وتشويش المنافس من خلال اي فعل مثل الصراخ او القيام بإشارات .

5.13 إذا ارتكب اللاعب مخالفة فاضحة متعددة وكررها وأصر عليها وفق ما هو منصوص عليه في القانون 16

14 . الإعادة

1.14 الإعادة يجب أن تنادي من قبل الحكم ، أو من خلال اللاعب (إذا لم يكن هناك حكما) لإيقاف اللعب .

2.14 يجب أن تكون إعادة إذا :

1.2.14 أرسل المرسل قبل أن يكون المستقبل مستعدا (القانون 4.9) .

2.2.14 أثناء الإرسال ، المرسل والمستقبل كلاهما مخطئين .

3.2.14 بعد أن يرد الإرسال ، يحدث للريشة :

1.3.2.14 علقت بالشبك وبقيت متوقفة على القمة أو .

2.3.2.14 بعد اجتيازها فوق الشبك علقت في الشبك .

4.2.14 خلال اللعب تفككت الريشة وانفصلت القاعدة تماما عن بقية الريشة .

5.2.14 في رأي الحكم ، الفوضى في اللعب ، أو اللاعب من الجانب المعاكس قد صرف انتباهه من خلال المدرب .

6.2.14 قاضي الخط لم يستطع الرؤية ، وكذلك عدم قدرة الحكم على إعطاء قرار أو .

7.2.14 حصول أمر غير متوقع أو حصول حادثة .

3.14 عند حدوث الإعادة ، اللعب منذ الإرسال الأخير لا يعد ، وعلى اللاعب الذي أرسل أن يرسل مرة أخرى .

15 . الريشة المتوقفة عن اللعب

الريشة متوقفة عن اللعب عندما :

1.15 إذا اصطدمت بالشبك أو القوائم ثم بدأت بالهبوط على سطح الملعب من جهة الضارب من جهة الشبك .

2.15 إذا ضربت بسطح الملعب أو .

3.15 خطأ أو إعادة حدثت .

16. استمرارية اللعب ، سوء السلوك ، العقوبات

1.16 اللعب يجب أن يستمر من الإرسال الأول وحتى انتهاء المباراة باستثناء ما هو مطبق في القانون 2.16 و 3.16 .

2.16 الاستراحات

1.2.16 لا تزيد عن 60 ثانية خلال كل شوط ، عندما يصل الجانب 11 نقطة و .

2.2.16 لا تزيد عن 120 ثانية بين الشوط الأول والثاني وبين الشوط الثاني والشوط الثالث ، وهذا يجب أن

يطبق في جميع المباريات .

(للمباريات المغطاة تلفزيونيا ، الحكم العام يقرر قبل المباراة بأمر الاستراحات كما هي في القانون 2.16 إجبارية و من مدة ثابتة).

3.16 إيقاف اللعب (تعليق)

1.3.16 في حالة اقتضاء الضرورة وظروف خارجة عن إرادة اللاعب ، يجوز للحكم إيقاف اللعب للفترة التي

يراهها ضرورية .

2.3.16 تحت ظروف استثنائية يمكن أن يأمر الحكم العام بالحكم بإيقاف اللعب .

3.3.16 إذا توقف اللعب (علق) فإن النتيجة المسجلة تظل كما هي ويستأنف من تلك النقطة .

4.16 التأخير في اللعب

1.4.16 تحت أي ظرف يجب أن لا يكون هناك تأخير في اللعب بحيث يمكن للاعب من استعادة قوته أو تنفسه أو

تقبل النصائح والإرشادات .

2.4.16 الحكم يكون قاضيا وحيدا عن أي تأخير .

5.16 تلقي النصيحة وترك الملعب

1.5.16 فقط عندما تكون الريشة متوقفة (القانون 15) ، فإنه بإمكان اللاعب تلقي النصائح خلال المباراة .

2.5.16 يمنع مغادرة أي لاعب للملعب خلال المباراة بدون إذن الحكم باستثناء : خلال الاستراحة كما وصفت في

القانون 2.16 .

6.16 يجب على اللاعبين عدم :

1.6.16 يتعمدوا في تأخير اللعب أو إيقاف اللعب .

2.6.16 يتعمدوا في تعديل أو تحطيم الريشة لتغيير سرعتها أو طيراتها .

3.6.16 يسلك سلوك هجومي أو عدائي أو .

4.6.16 يتهم بسوء تصرف غير منصوص عليه في قانون الريشة الطائرة .

7.16 ضبط الخروقات (الانتهاكات)

1.7.16 على الحكم أن يدير (يضبط) أي خرق أو انتهاك في القانون 1.4.16 ، 2.5.16 او 6.16

من خلال :

1.1.7.16 توجيه إنذار إلى الجانب المخالف .

2.1.7.16 إعلان الخطأ بحق الجانب المخالف إذا سبق إنذاره ، ارتكاب خطأين من قبل احد الجانبين يجب

ان يعتبر مخالفة متكررة او .

2.7.16 في حالة ارتكاب سلوك فاضح ، تكرار سلوك أو خرق القاعدة 2.16 يجب ان يقوم الحكم الرئيسي بمخالفة

الجانب المخالف ويقوم بإخبار الحكم العام بالمخالفة حالا الذي لديه السلطة والقوة لاستبعاد الجانب

المخالف من المباراة .

17 . الإداريون والقرارات

1.17 الحكم العام يجب أن يكون المسؤول عن المسابقة أو البطولة و التي تعتبر المباراة قسم منه .

2.17 الحكم حينما يعين يجب أن يتحمل مسؤولية المباراة وما يحيط بها ، ويجب أن ينقل تقريره بذلك للحكم العام .

3.17 قاضي الإرسال هو الذي يعلن أخطاء الإرسال التي يرتكبها المرسل حال حدوثها (القانون 2.1.9 الى 8.1.9) .

4.17 قاضي الخط يجب أن يشير سواء سقطت الريشة داخل أو خارج الخط المسؤول عنه.

5.17 قرارات الإداريون نهائية في جميع النقاط الحقيقية المسؤولين عنها ، باستثناء إذا :

1.5.17 في رأي الحكم وهي فوق مسؤولياته ، شك أو ارتاب بان قاضي الخط قام بإعطاء قرار خاطئ واضح ، فان

الإداري يجب أن يقوم بتجاهل قرار قاضي الخط .

2.5.17 في حالة استخدام نظام المراجعة الفورية ، فان الحكم العام سوف يقرر في اي تحدي لقرار حكم الخط عند

استخدام النظام (ملحق 7) .

6.17 يجب على الحكم :

1.6.17 يطبق وينفذ قانون الريشة الطائرة وخاصة قوله خطأ أو إعادة حال حدوثها .

2.6.17 يعطي قرار في أي اعتراض يتعلق بأي نقطة إذا حدثت قبل تنفيذ الإرسال التالي .

3.6.17 يتأكد بان اللاعبين والمتفرجين على علم بمجريات المباراة .

4.6.17 يعين ويغير قاضي الخط أو قاضي الإرسال بالتشاور مع الحكم العام .

5.6.17 في حالة عدم تعيين حكام يتولى مهمة القيام بواجباتهم .

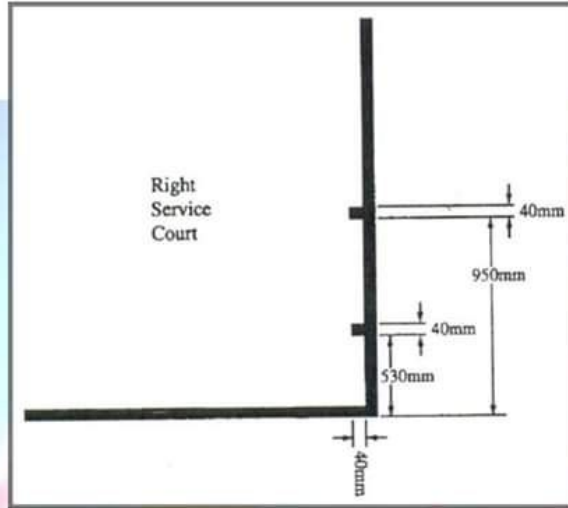
6.6.17 في حالة عدم تمكن الحكام من الرؤية ، اتخاذ القرار من جانبهم أو إعادة اللعبة.

7.6.17 يسجل ويعطي تقريره للحكم العام يبين فيه الوقائع والأمر بالنسبة إلى القانون 16 و .

8.6.17 ينقل للحكم العام جميع الاعتراضات والأسئلة المتعلقة بالقانون فقط (وهذا يجب ان يكون قبل تنفيذ

الإرسال التالي أو في حالة نهاية المباراة قبل مغادرة الجانب المعارض للملعب) .





اختبار سرعة الريشة لملاعب الفردي

ملحق رقم 2

مباريات العدل (التكافؤ)

في مباريات العدل (التكافؤ) ، التغييرات التالية تطبق في القانون .

1. لا يسمح بتغيير في عدد النقاط للحصول على الشوط .
2. القانون 3.1.8 يجب أن يعدل ليقرأ :

في الشوط الثالث ، وفي المباراة المكونة من شوط واحد ، إذا حصل احد الجانبين على نصف الحد من النقاط للحصول على الفوز بالشوط (الحد الأعلى التالي في حالة الكسور أو الأجزاء) .

ملحق رقم 3

أنظمة تسجيل أخرى

من الممكن اللعب عن طريق النظام السابق كذلك :

1. شوط واحد 21 نقطة أو
2. أفضل 3 أشواط من 15 نقطة
3. أفضل خمسة اشواط من 11 نقطة .

في الحالة الأولى في الأعلى ، التغييرات التالية سوف تطبق على قانون الريشة الطائرة .

8. تغيير نصفي الملعب

1.8 في المباراة المكونة من شوط واحد ، سوف يبدل اللاعبون نصفي الملعب عندما يصل الجانب أولا للنقطة 11 .

وفي الحالة الثانية في الأعلى ، التغييرات التالية سوف تطبق على قانون الريشة الطائرة .

7. نظام التسجيل

- 1.7 تتكون المباراة من أفضل 3 أشواط
- 2.7 يفوز بالشوط الجانب الذي يحصل على 15 نقطة أولا ، باستثناء ما وضع بالقانون 4.7 و 5.7 .
- 3.7 اذا اصبحت النتيجة 14 للجميع ، الجانب الذي يفوز بنقطتين متتاليتين ، يفوز بذلك الشوط.
- 4.7 اذا وصلت النتيجة 20 الجميع ، الجانب الذي يسجل النقطة 21 اولا سوف يفوز بذلك الشوط.

8. تغيير نصفي الملعب

- 3.1.8 في الشوط الثالث عندما يصل الجانب الاول للنقطة 8 .

16. استمرارية اللعب ، سوء التصرف (السلوك) والعقوبات

2.16 الاستراحة

- 1.2.16 لا تزيد عن 60 ثانية بين اجميع الاشواط عندما يتقدم اي جانب للوصول للنقطة 8 و

وفي الحالة الثالثة بالأعلى ، التغييرات التالية يجب ان تطبق التغييرات التالية على قانون الريشة الطائرة :

7. نظام التسجيل

- 1.7 تتكون المباراة من أفضل خمسة اشواط .
- 2.7 سوف يفوز بالشوط الجانب الذي يحصل على 11 نقطة اولا .

8. تبديل نصفي الملعب

- 1.8 في نهاية الشوط الثاني
- 2.8 في نهاية الشوط الثالث ، اذا كان هناك شوط رابع . و
- 3.8 في نهاية الشوط الرابع ، اذا كان هناك شوط خامس . و
- 4.8 في الشوط الخامس ، عندما يصل اي جانب للنقطة 6 اولا .

16. استمرارية اللعب ، سوء السلوك والعقوبات

2.16 الاستراحات

- 1.2.16 لا تزيد عن 60 ثانية ، فقط في الشوط الخامس ، عندما تصل النتيجة للنقطة 6 اولا و
- 2.2.16 لا تزيد عن 120 ثانية بين الشوط الاول والشوط الثاني ، والشوط الثاني والثالث و الثالث والرابع والرابع والخامس .
- سوف تطبق خلال المباراة .

ملحق رقم 4

المصطلحات

قائمة هذا الملحق هي المصطلحات الرئيسية التي سوف تستخدم من قبل الحكم لضبط المباراة .

1. الإعلان والتقديم

1.1 سيداتي وسادتي ،

1.1.1 على يميني ،..... (اسم اللاعب) ، (اسم البلد) ، وعلى يساري ، (اسم اللاعب)..... (اسم البلد) ، أو

2.1.1 على يميني ،..... (اسم اللاعبين) ، (اسم البلد) ، وعلى يساري ،..... (اسم اللاعب)..... (اسم البلد)

3.1.1 على يميني ،..... (اسم البلد/ اسم الفريق) ، يتكون من (اسم اللاعب) وعلى يساري ،..... (اسم البلد/ اسم

الفريق) ، يتكون من (اسم اللاعب) أو

4.1.1 على يميني..... (اسم البلد/ اسم الفريق) يتكون من (أسماء اللاعبين) و على يساري ،..... (اسم البلد/ اسم

الفريق) ، يتكون من (أسماء اللاعبين) .

1.2.1 (اسم اللاعب) للإرسال ، أو

2.2.1 (اسم البلد/ اسم الفريق) للإرسال ،

1.3.1 (اسم اللاعب) للإرسال لـ (اسم اللاعب) .

2.3.1 (اسم اللاعب) لـ (اسم اللاعب) .

لاستخدام المطلب ، في الأسفل جدول يستخدم كما هو ملاحظ بالشكل المناسب في الاسفل .

المنافسة	فردية	زوجية
فردية	1.1.1 ، 1.2.1	2.1.1 ، 1.3.1
فرق	3.1.1 ، 2.2.1	4.1.1 ، 2.2.1 ، 2.3.1

2. بداية المباراة وإعلان النتيجة

1.2 لا شئ الجميع

2.2 العب انتهى الإرسال .

3.2 انتهى الارسال .

4.2 استراحة

5.2 ملعب (الرقم) ، 20 ثانية .

..... نقطة للشوط مثال 20 نقطة للشوط 6 أو 29 نقطة للشوط 28	6.2
.....نقطة للمباراة مثال 20 نقطة للمباراة 8 أو 29 نقطة للمباراة 28 .	7.2
.....نقطة للشوط للجميع . مثال 29 نقطة للشوط للجميع .	8.2
نقطة للمباراة للجميع . مثال 29 نقطة للمباراة للجميع	9.2
شوط	10.2
فاز بالشوط الاول ، (في منافسات الفرق ، استعمل اسم البلد / الفريق) ، (النتيجة)	11.2
الشوط الثاني	12.2
فاز بالشوط الثاني (في منافسات الفرق ، استعمل اسم البلد / الفريق) (النتيجة) .	13.2
شوط واحد للجميع	14.2
الشوط النهائي	2.15
3. الاتصال العام	
تعال الى هنا لاجراء القرعة	1.3
من سيرسل	2.3
اختار مكان اللعب (الجهة)	3.3
من سيستقبل	4.3
هل انت جاهز .	5.3
الجاهزية للعب .	6.3
وضع حقيبتك بشكل جيد بالمسلة.	7.3
يرسل من .	8.3
يستقبل في .	9.3
جهة الارسال اليمنى	10.3
جهة الارسال اليسرى .	11.3
انت فقدت الريشة اثناء الارسال.	12.3
المستقبل غير جاهز.	13.3
انت حاولت رد الارسال .	14.3
يجب ان لا تؤثر على حكم الخط.	15.3
يجب ان لا تؤثر على قاضي الارسال .	16.3

تعال الى هنا .	17.3
هل الريشة جيدة .	18.3
افحص الريشة .	19.3
بدل الريشة.	20.3
لا تبدل الريشة .	21.3
العب اعادة .	22.3
غير نصفي الملعب.	23.3
انت لم تبدل نصفي الملعب .	24.3
انت ارسلت من المنطقة الخاطئة للإرسال.	25.3
انت استقبلت من المنطقة الخاطئة للإرسال.	26.3
انت ارسلت خارج دورك .	27.3
انت استقبلت خارج دورك.	28.3
يجب ان لا تتدخل في الريشة .	29.3
مرت الريشة خلال الشبك.	30.3
لم تعبر الريشة من فوق الشبك.	31.3
الريشة لامستك.	32.3
انت لمست الشبك.	33.3
عبرت ريشة الى الملعب .	34.3
انت تقف في جهة الارسال الخاطئة.	35.3
انت تعيق منافسك.	36.3
مدريك يعيق المنافس .	37.3
ضربت الريشة مرتين .	38.3
انت حملت الريشة.	39.3
انت تقتحم ملعب منافسك.	40.3
انت تشوش تلهي منافسك .	41.3
هل تنسحب.	42.3
خطأ مستقبل.	43.3
اعلن خطأ ارسال.	44.3

تأخر الارسال ، يجب ان يستمر اللعب .	45.3		
يجب ان لا تؤخر الشوط.	46.3		
انت تركت الملعب بدون اذن .	47.3		
اللعب معلق .(متوقف)	48.3		
..... (اسم اللاعب) انذار لسوء السلوك .	49.3		
..... (اسم اللاعب) خطأ لسوء السلوك .	50.3		
..... (اسم اللاعب) استبعاد لسوء السلوك .	51.3		
خطأ .	52.3		
اعادة.	53.3		
اوت (خارجة)	54.3		
حكم الخط - الاشارة .	55.3		
قاضي الارسال - الاشارة .	56.3		
تصحيح داخلية	57.3		
تصحيح خارجة	58.3		
امسح الملعب	59.3		
مدرب غادر الملعب	60.3		
اغلق هاتفك الخليوي .	61.4		
4. نهاية المباراة			
..... (اسم اللاعب) (النتيجة) .	1.4		
..... (اسم اللاعب / الفريق) انسحاب .	2.4		
..... (اسم اللاعب / الفريق) استبعاد .	3.4		
5. التسجيل			
0 - لا شئ	1- واحد	2- اثنان	3- ثلاثة
4- أربعة	5- خمسة	6- ستة	7- سبعة
8- ثمانية	9- تسعة	10- عشرة	11- احد عشر
12- اثنا عشر	13- ثلاثة عشر	14- أربعة عشر	15- خمسة عشر
16- ستة عشر	17- سبعة عشر	18- ثمانية عشر	19- تسعة عشر
20- عشرون	21- واحد وعشرون	22- اثنان وعشرون	23- ثلاثة وعشرون

27- سبعة وعشرون

26- ستة وعشرون

25- خمسة وعشرون

24- أربعة وعشرون

30- ثلاثون.

29- تسعة وعشرون

28- ثمانية وعشرون



ملحق رقم 5

نظام القياسات

وضح القانون جميع نظم القياسات بالمتر والمليمتر ، وهي مقبولة وهدف القانون الموضح في القائمة التالية ان يسود التكافؤ عند الاستعمال .

جدول القياسات

Millimetres	Inches	Millimetres	Feet	Inches
15	$\frac{5}{8}$	380	1	3
20	$\frac{3}{4}$	420	1	$4\frac{1}{2}$
25	1	490	1	$7\frac{1}{2}$
28	$1\frac{1}{8}$	530	1	9
40	$1\frac{1}{2}$	570	1	$10\frac{1}{2}$
58	$2\frac{1}{4}$	680	2	$2\frac{3}{4}$
64	$2\frac{1}{2}$	720	2	$4\frac{1}{2}$
68	$2\frac{5}{8}$	760	2	6
70	$2\frac{3}{4}$	950	3	$1\frac{1}{2}$
75	3	990	3	3
220	$8\frac{5}{8}$			
230	9			
280	11			
290	$11\frac{3}{8}$			
		Metres	Feet	Inches
		1.524	5	
		1.550	5	1
		2.530	8	$3\frac{3}{4}$
		3.880	12	9
		4.640	15	3
		5.180	17	
		6.100	20	
		13.400	44	

ملحق رقم 7

1. نظام المراجعة الفورية

- 1.1 عندما يستخدم نظام المراجعة الفورية في الملعب فاللاعب / الزوج يمكن ان يتحدوا اعلان حكم الخط او قرار الحكم فوق القانون.
- 2.1 يمكن للحكم كذلك اعلان الاعادة اذا لم يتمكن حكم الخط من الرؤية وكذلك الحكم غير قادر على اعطاء قرار فوق صلاحياته.

2. تحدي اللاعب

- 1.2 الاعلان يجب ان يتم مباشرة بعد ان تهبط الريشة اعلان القرار .
- 2.2 عند استقبال تحدي اللاعب / الزوج ، الحكم سوف يوشر للحكم العام الي يقوم باعادة اعلان الخط بنظام المراجعة الفورية.
- 3.2 اذا كان اعلان حكم الخط او قرار الحكم فوق القانون غير صحيح فان تحدي اللاعب يكون ناجحا لقرار لحكم الخط او الحكم الرئيس يغير ويتم تعديله.

3. فقدان أحقية التحدي

- 1.3 ألاعب الزوج لهم الحق بالتحدي لقرار حكم الخط وقرار الحكم الرئيسي لمرتين خلال المباراة .
- 2.3 اذا كان الاعلان بعد الاعادة غير صحيح ، فان اللاعب / الزوج يفقد حقه بالتحدي.
- 3.3 اذا كان اللاعب / الزوج فشلوا في صحة التحدي لمرتين فإنهم يفقدوا اي تحدي مستقبلا خلال المباراة.
- 4.3 اذا كان تحدي ألاعب الزوج صحيحا فإنهم يعيدوا الحق في التحدي ولا يفقدوا التحدي.
- 5.3 عندما يطلب الحكم الاعادة (كما في 2.1) فلا يفقد اي من اللاعبين الحق بالإعادة .

توصيات للإداريين الفنيين (الفنيون الرسميون)

1. المقدمة	
1.1	التوصيات الخاصة بالفنيين الرسميين ، هي المعن عنها من الاتحاد الدولي للريشة الطائرة وذلك لرغبته في التعميم والتحكم في مجريات اللعبة في كل الدول وذلك بالرجوع إلى قوانينها .
2.1	الهدف من التوصيات هو تقديم النصيحة للحكم عن كيفية التحكم والسيطرة على مجريات اللعب وذلك بصلافة وحزم وثبات وعدل وبدون فضولية ، وللتأكد أيضا على قوانين هذه اللعبة وتطبيقها ، وهذه التوصيات تعطي أولوية التوجيه والقيادة لقضاة الإرسال وقضاة الخطوط وتعليمهم كيفية القيام بواجباتهم .
3.1	على كل فني رسمي التذكر بأن اللعبة للاعبين .
2. الرسميون وقراراتهم	
1.2	حكم المباراة يقدم تقريره ويعمل تحت سلطة الحكم العام (القانون 2.17) أو (المسؤول الرسمي حال غياب الحكم العام) .
2.2	قاضي الإرسال يعين بالعادة من قبل الحكم العام ولكن يستغنى عنه عن طريق الحكم العام أو عن طريق الحكم بالتشاور مع بعضهم (القانون 4.6.17) .
3.2	قاضي الخط يعين بالعادة من قبل الحكم العام ولكن يستغنى عنه عن طريق الحكم العام أو عن طريق الحكم بالتشاور مع بعضهم (القانون 4.6.17) .
4.2	قرارات الرسميون تعتبر نهائية في النقاط أو الحقائق للمهام المكلفين بها ، باستثناء ، إذا كان رأي الحكم ، بأن قاضي الخط قام بارتكاب خطأ واضح فالحكم يجب أن يغير قرار قاضي الخط (القانون 5.17) . او عند استخدام نظام الاعادة الفورية فان الحكم العام يقرر بشأن اي طلب لتحدي قرار حكم الخط باستخدام نظام الاعادة افورية (القانون 2.5.17) وإذا برأي الحكم يجب الاستغناء عن قاضي الخط فعليه المناداة على الحكم العام (القانون 4.6.17 ، توصيات 3.2) .
5.2	إذا لم يتمكن اداري آخر من الرؤية ، فالحكم يعطي القرار ، وفي حالة عدم وجود قرار " إعادة " يجب أن تعلن (القانون 6.6.17)
6.2	الحكم هو المسؤول عن الملعب وما يحيط به وتبدأ سلطته (قراراته) منذ دخول الملعب قبل اللعبة وحتى خروجه من الملعب بعد انتهاء المباراة (القانون 2.17) .
3. توصيات للحكم	
1.3	قبل بداية المباراة ، على الحكم أن :
1.1.3	استلام ورقة التسجيل من الحكم العام .
2.1.3	يتأكد من صحة وعمل جهاز النقاط المستعمل .
3.1.3	يرى بأن القوائم موضوعة على الخطوط الجانبية (القانون 5.1)

4.1.3	فحص ارتفاع الشبكة ، والتأكد بعدم وجود فراغات بين نهايات الشبكة والقوائم .
5.1.3	التأكد إذا كان هناك أية قوانين فرعية تتعلق بلمس الريشة للعوائق الجانبية .
6.1.3	التأكد بان قاضي الإرسال وقضاة الخطوط يعرفون واجباتهم ، كذلك يجلسون في أماكنهم الصحيحة (القسم 5 ، 6) .
7.1.3	التأكد من وجود كمية مناسبة من الريش الجيدة للمباراة (القانون 3) وذلك تجنباً لأي تأخير قد يحصل أثناء المباراة . (من المؤلف أن يفوض الحكم مهمات خاصة في التوصيات 3.1.3 ، 4.1.3 ، 7.1.3 لقاضي الإرسال عندما يتم تعيينه) .
8.1.3	فحص ملابس اللاعبين ، يجب أن تتوافق وتكون وثيقة الصلة بالقانون وخاصة فيما يتعلق بالكتابة والألوان والتصميم والإعلان والتأكد من أن أي خلل أو انتهاك في السابق يجب أن يعالج ، وان يقرر فيما يتعلق بانتهاك قانونية الملابس (او قريبة منها) ، يجب أن ينقل إلى الحكم العام أو المسؤول قبل المباراة أو في حالة عدم الإمكانية مباشرة بعد المباراة .
9.1.3	التأكد بان القرعة أجريت بعدالة وان الجانب الراجح للقرعة والخاسر قد اختاروا خياراتهم بصورة صحيحة (القانون 6) ، ملاحظة اختيار نصفى الملعب .
10.1.3	ملاحظة ، في حالة الزوجي ، اسم اللاعب الذي يبدأ الإرسال من الجهة اليمنى وملاحظات بسيطة يجب أن تأخذ في بداية كل شوط . (هذه الملاحظات لعمل فحص في أي وقت لرؤية هل أن اللاعبين في أماكن الإرسال الصحيحة) .

2.3 **لبداية المباراة على الحكم الإعلان عن المباراة باستخدام المصطلحات الواردة والقيام بالإشارة جهة اليمين أو اليسار بعبارة مناسبة أو**
 كلمات التقديم (W,X,Y,Z تعتبر أسماء اللاعبين و A,B,C,D تعتبر أسماء البلاد الممثلة) .

الفردى :

المسابقات أو البطولات :

" سيداتي وسادتي ، على يميني X , A ، وعلى يساري B,Y ، X للإرسال ، لا شئ للجميع ، العب .

مسابقات الفرق :

" سيداتي وسادتي ، على يميني A ، يمثله X وعلى يساري B ويمثله Y ، A للإرسال ، لا شئ للجميع ، العب .

الزوجي :

المسابقات :

سيداتي وسادتي ، على يميني A,W و B,X و على يساري C, Y و D,Z ، X للإرسال على Y ، لا شئ للجميع ، العب .

إذا كان الزوجي الشركاء من نفس البلد ، اعلن اسم البلد بعد اعلان اسماء اللاعبين مثال W و X و A .

منافسات الفرق

سيداتي وسادتي ، على يميني A ويمثله X,W وعلى يساري B ويمثله Z,Y ، A للإرسال X إلى Y ، لا شئ الجميع ، العب .
إعلان " العب " تعني بداية المباراة .

3.3 خلال المباراة

- 1.3.3 يجب على الحكم :
- 1.1.3.3 استخدام المصطلحات المحددة في الملحق رقم 4 من قانون الريشة الطائرة .
- 2.1.3.3 سجل وأعلن النتيجة ، دائما أعلن نتيجة المرسل أولا .
- 3.1.3.3 خلال الإرسال ، إذا عين قاضي الإرسال ، راقب المستقبل بشكل خاص ، الحكم كذلك يمكنه إعلان خطأ الإرسال إذا كان ضرورة لذلك .
- 4.1.3.3 إذا بالإمكان ، ابقى على انتباه مع أي جهاز تسجيل مستخدم و .
- 5.1.3.3 ارفع يدك اليمنى فوق الرأس ، إذا كنت بحاجة إلى مساعدة من الحكم العام .
- 6.1.3.3 ارفع يدك اليسرى فوق الرأس عندما يتطلب قرار من احد الإداريين الرسميين المعينين لأي اعادة لقرار بشأن الخط عند استخدام نظام الاعادة الفورية .
- 2.3.3 عندما يفقد الجانب التداول ، وفقدان حق استمرارية الإرسال ، بتلك الوسيلة (القاعدة 2.3.10 ، 2.3.11) أعلن انتهى الإرسال ، ويتبع بالنتيجة المحصلة للجانب المرسل الجديد ، وإذا بالضرورة وفي نفس الوقت اشر باليد القريبة المناسبة ومنطقة الإرسال الصحيحة .
- 3.3.3 " العب " يجب أن تعلن فقط من الحكم
- 1.3.3.3 لإظهار بأن المباراة أو الشوط سوف يبدأ أو أن ذلك الشوط بعد الاستراحة أو بعد تبديل نصفي الملعب سوف يستمر .
- 2.3.3.3 لإظهار استمرارية اللعب بعد توقف أو
- 3.3.3.3 لإظهار أن الحكم يطلب من اللاعبين متابعة واستمرارية اللعب .
- 4.3.3 " خطأ " يجب أن تعلن من قبل الحكم عند حدوث خطأ ، باستثناء التالية :
- 1.4.3.3 " خطأ " في الإرسال (القانون 1.9) أعلن عن طريق قاضي الإرسال استنادا للقانون 1.13 يجب أن يعلم عن طريق الحكم من خلال إعلان " أعلن خطأ إرسال " . ويجب أن يعلن الحكم " خطأ " على المستقبل عن طريق إعلان " خطأ استقبال " .
- 2.4.3.3 حدوث خطأ استنادا للقانون 1.3.13 ، عندما يعلن قاضي الخط ويؤشر بكفاءة

(توصيات 2.6) و

3.4.3.3 حدوث خطأ استنادا للقانون 1.2.13 ، 2.2.13 ، 2.3.13 أو 3.3.13 التي تعلن فقط في

حالة الحاجة للتوضيح للاعبين أو المتفرجين .

5.3.3 في الاستراحة خلال الشوط عندما تصل النتيجة النقطة 11 (او النتيجة المناسبة للمباراة التي تلعب باستخدام انظمة تسجيل اخرى كما بينت في الجزء الثاني قسم BI ملحق 3 اعلن انتهى الارسال عندما يكون مناسباً . يتبع مباشرة بالنتيجة وبعد ان تصل النتيجة 11 نقطة ويتبع باستراحة ، غافلا الاستحسان والتصفيق هذا يعتبر بداية الاستراحة تحت (القانون 1.2.16) . خلال كل استراحة ، فان حكم الارسال عندما يعين يجب ان يتأكد بأن الملعب قد تم مسحه خلال تلك الاستراحة .

6.3.3 خلال الاستراحة خلال الاشواط عندما تصل النتيجة للنقطة 11 (القانون 1.2.16 او النتيجة المناسبة للمباريات التي تلعب باستخدام انظمة تسجيل اخرى كما بينت في الجزء الثاني قسم BI ملحق 3 ، بعد انقضاء 40 ثانية أعلن : (ملعب) 20 ثانية . اعد النداء .

في الاستراحة (القانون 1.2.16) خلال الشوط الأول والشوط الثاني ، وفي الشوط الثالث بعد أن يقوم اللاعبون بتبديل نصفى الملعب ، يمكن لكل جانب أن ينضم للملعب ليس أكثر من شخصين ، وهؤلاء الشخصين يجب أن يغادروا الملعب عندما يعلن الحكم 20 ثانية .

لبداية الشوط بعد الاستراحة ، اعد النتيجة متبوعاً بـ " العب " .

إذا لم يطالب اللاعبون بالاستراحة استناداً للقانون 1.2.16 ، اللعب في ذلك الشوط يستمر يتابع دون استراحة .

7.3.3 تمديد الشوط .

1.7.3.3 عندما يصل الجانب للنقطة 20 ، في أي شوط ، أعلن " نقطة للشوط " أو " نقطة للمباراة " كما هو مناسب .

2.7.3.3 عندما يصل جانب للنقطة 29 ، في أي شوط ولأي جانب أعلن " نقطة للشوط " أو " نقطة المباراة " كما هو مناسب .

3.7.3.3 الإعلان في التوصيات 1.7.3.3 و 2.7.3.3 يجب أن يتبع دائما وحالا بنتيجة الجانب المرسل ويتبعه نتيجة الجانب المستقبل .

8.3.3 في نهاية أي شوط " شوط " يجب ان تعلن دائما وحالا بعد نهاية التداول غافلا الاستحسان والتصفيق ، وهذا يشكل بشكل مناسب بداية أي استراحة استنادا للقانون 2.2.16 .

بعدى نهاية الشوط الأول أعلن :

فاز بالشوط الأول (اسم اللاعب ، اللاعبون) أو الفريق (في مسابقة الفرق) (النتيجة) .

بعد نهاية الشوط الثاني أعلن :

فاز بالشوط الثاني (اسم اللاعب ، اللاعبون) أو الفريق (في مسابقة الفرق) (النتيجة) . شوط

واحد للجميع .

بعد نهاية كل شوط على قاضي الإرسال ، إذا عين ، يجب أن يتأكد بان الملعب قد مسح خلال الاستراحة ووضع لوحة الاستراحة إذا استخدمت في المنتصف تحت الشبك .

إذا الفوز بالشوط يعني الفوز بالمباراة أعلن حالا :

فاز بالمباراة(اسم اللاعب ، اللاعبون) أو الفريق (في مسابقات الفرق) (النتيجة) .

9.3.3 في الاستراحة خلال الشوط الأول والشوط الثاني وبين الشوط الثاني والشوط الثالث (القانون 2.2.16) ، بعد انقضاء 100 ثانية أعلن :

(ملعب) 20 ثانية . اعد الإعلان .

في الاستراحة (القانون 2.2.16) بين شوطين يمكن لكل جانب انضمام ليس أكثر من شخصين إلى الملعب ، وهؤلاء الشخصين سوف ينضموا للجانب بعد أن يقوم اللاعبون بتغيير نصفي الملعب ، ويجب أن يغادروا الملعب عندما يعلن الحكم 20 ثانية .

10.3.3 لبدية الشوط الثاني أعلن :

الشوط الثاني . لا شئ الجميع ، العب .

إذا كان هناك شوط ثالث ، لبدية الشوط الثالث . أعلن :

" الشوط النهائي " لا شئ الجميع ، " العب " .

11.3.3 في الشوط الثالث ، أو في المباراة المكونة من شوط واحد ، أعلن " انتهى الإرسال " بشكل مناسب ، ويتبع بالنتيجة ويتبع بـ " استراحة " ، بدل نصفي الملعب .

عندما تصل النتيجة للنقطة 11 (القانون 3.1.8) لبدية الشوط بعد الاستراحة ، اعد النتيجة ومتبوعة بـ " العب " .

12.3.3 بعد نهاية المباراة مباشرة سلم ورقة التسجيل كاملة للحكم العام .

4.3 إعلان الخطوط

1.4.3 دائما يجب على الحكم النظر لقضاة الخطوط ، عندما تسقط الريشة قريبة من الخطوط ودائما عندما تسقط

الريشة في الخارج بغض النظر المسافة (البعد). وقاضي الإرسال مسؤول عن قراره باستثناء التوصيات

2.4.3 او 4.4.3 في الأسفل .

2.4.3 إذا في رأي الحكم ، وبدون شك أن قاضي الخط ارتكب خطأ واضح في إعلانه ، يجب على الحكم الإعلان :

1.2.4.3 " تصحيح داخلية " إذا سقطت الريشة في الداخل (ان).

2.3.4.3 " تصحيح خارجية" إذا سقطت الريشة في الخارج (أوت).

3.4.3 في حالة غياب قاضي الخط أو عدم قدرته على الرؤية ، يجب على الحكم الإعلان حالا :

1.3.4.3 خارجة " أوت " قبل إعلان النتيجة عندما تسقط الريشة خارج الخط . أو

2.2.4.3 النتيجة ، عندما تسقط الريشة في الداخل أو

3.3.4.3 " إعادة " عندما لا يتمكن الحكم من الرؤية . عند استخدام نظام الاعادة الفورية ، يجب على

الحكم طلب القرار من قبل الحكم المعين الرسمي . يجب على الحكم الاعلان " حكم الخط الاشارة "

وفي نفس الوقت ارفع يدك اليمنى فوق رأس الحكم وقم بالإشارة نحو الخط المناسب .

4.4.3 اذا كان الاعلان من حكم الخط (التوصيات 2.6 ، 3.6) او الاعلان من قبل الحكم (التوصيات 2.4.2 و

3.4.3) قد تم التحدي من قبل اللاعب / الزوج / البلد وكان مستخدما نظام الاعادة الفورية (القانون

2.5.17 ، الجزء الثالث ، قسم B1 ملحق 7) على الحكم التأكد ان اللاعب / الزوج لديه الحق بالتحدي .

اللاعب يجب ان يعلن بصوت واضح تحدي الى الحكم وفي نفس الوقت عمل الاشارة الواضحة برفع يدك .

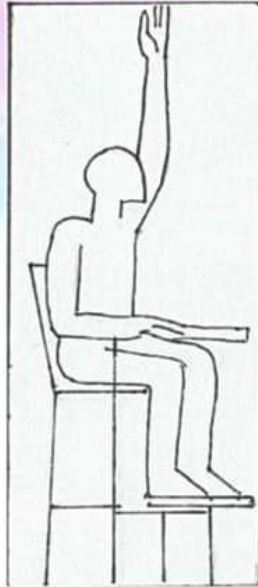
1.4.4.3 اذا كان هناك احقية للتحدي متبقية فيعلن الحكم : (اسم اللاعب / الزوج / البلد كما

هو مناسب) تحدي . الاعلان ان (او اوت ، كما هو مناسب) وفي نفس الوقت ارفع يدك

اليسرى فوق رأس الحكم وقم بالإشارة نحو الخط الذي تم التحدي نحوه .

2.4.4.3 الاداري الفني المعتمد المعنى سوف يقوم بإعادة الاعلان من خلال استخدام نظام الاعادة

الفورية ويبين للحكم النتيجة للتحدي من خلال اعطاء الاعلان النهائي : ان ، او اوت لا قرار .



3.4.4.3 لاعلان نتيجة التحدي اعلن :

* اذا كانت نتيجة التحدي ناجحة : تصحيح ان او تصحيح اوت (كما هو مناسب) . بعد ذلك اعلن انتهى

الارسال بشكل مناسب ويتبع باعلان النتيجة والاعلان الع .

- إذا كان التحدي غير ناجح : التحدي غير ناجح . انتهى الارسال عندما يكون مناسباً . ويتبع بالنتيجة ويعدها

الاعلان اسم اللاعب / الزوج / البلد كما هو مناسب (تحدي او لا كما هو مناسب) تحدي

متبقي . واعلن العب .

- إذا كان الاعلان النهائي : لا قرار ، بعدها اعادة سوف تعطى استنادا الى اعلان حكم الخط بعدم الرؤية . ورغم

ذلك تبقى قرار التحدي قائماً .

5.3 خلال المباراة المواقف التالية يجب ان تلاحظ ويعامل معها بالتفصيل :

1.5.3 اللاعب الذي يرمي المضرب إلى ملعب الخصم أو ينزلق تحت الشبكة (ويسبب ذلك يراحم ويعيق الخصم) . يجب

أن تعتبر خطأ (استنادا للقانون 2.4.13 ، 3.4.13) كل حسب حدوثه أو ترتيبه .

2.5.3 الريشة التي تغزو تجتاح من الملعب المجاور سوف لا تعتبر إعادة بشكل آلي . الإعادة يجب أن لا تعلن . إذا في

رأي الحكم الغزو :

1.2.5.3 انتهت بشكل غير ملاحظ من اللاعبين أو .

2.2.5.3 لم تعيق أو تشوش اللاعبين .

3.5.3 الذي يصرخ على زميله الذي يهجم بضرب الريشة ، ليس بالضرورة ان تحتسب إعاقة (صرف انتباه) للمنافس .

إعلان لا تضرب ، خطأ الخ يجب ان يعتبر إعاقة و صرف انتباه (القانون 5.4.13) .

4.5.3 ترك اللاعبين للملعب

1.4.5.3 تأكد بأنه لا يجوز مغادرة اللاعبين الملعب دون إذن الحكم ، باستثناء خلال الاستراحة كما وصفت في

القانون 2.16 (قانون 2.5.16) .

2.4.5.3 أي جانب مخالف يجب ان يعلم بان مغادرة الملعب بحاجة إلى موافقة الحكم . (القانون 2.5.16) ،

وإذا بالضرورة ، القانون 7.16 يجب ان يطبق ، وعلى أي حال تغيير المضرب من جانب الملعب خلال

التداول جائز ومسموح .

3.4.5.3 خلال الشوط ، إذا لم يكن هناك تأخير في اللعب ، يمكن ان يسمح للاعبين بتثيف سريع و أو الشرب

وتحت تصرف وخيار الحكم .

4.4.5.3 إذا كان الملعب بحاجة إلى مسح ، يجب على اللاعبين البقاء في الملعب حتى يتم الانتهاء من المسح .

5.5.3 التأخير والتعليق

التأكد بان اللاعبين لا يقوموا بأي حالة تعمد لتأخير اللعب ، أو تعليق اللعب ، (القانون 4.16) وأي مشي حول

الملعب غير ضروري يجب ان يمنع ، وإذا بالضرورة القانون 7.16 يجب ان يطبق .

6.5.3 الإرشادات والنصائح (من المدرب) من خارج الملعب

1.6.5.3 الإرشادات والنصائح من خارج الملعب (القانون 1.5.16) يجب ان تمنع بأي شكل ، من لحظة

عندما يكون اللاعب جاهزا للعب و حتى بينما تكون الريشة في اللعب .

2.6.5.3 تأكد من :

1.2.6.5.3 يجلس المدرب في الموقع المحدد ، وان لا يقف على جوانب الملعب خلال الشوط

باستثناء الاستراحة المسموح بها (القانون 2.16) .

2.2.6.5.3 ان لا يكون هناك تشويش أو إعاقة للعب من قبل أي من المدربين .

3.2.6.5.3 المدربين يجب ان لا يحاولوا الاتصال بأي طريقة باللاعب المنافس او المدربين او

الاداريين خلال المباراة ، او استعمال اي وسيلة الكترونية لأي غرض .

3.6.5.3 إذا ، وفي رأي الحكم ، ان اللعب تعطل أو أن اللاعب في الجانب المقابل أعيق من قبل الخصم " إعادة "

يجب أن تعلن ، ويجب ان ينادى على الحكم العام حالا ، في مثل هذا الحدث .

4.6.5.3 على الحكم العام التأكد بأن مدونة قواعد السلوك للمدربين والاداريين (الجزء 3 ، القسم B1 ، ملحق رقم 9

(قد طبق .

7.5.3 تبديل الريشة

1.7.5.3 تبديل الريشة خلال المباراة يجب ان يتم بعدالة ، والحكم هو الذي يجب ان يقرر إذا الريشة بحاجة إلى تبديل .

2.7.5.3 الريشة التي طيراتها أو سرعتها أصبحت متعارضة وتصميمها يجب ان تطرح (ترمى) القانون 7.16 يطبق إذا

كان ضروريا .

3.7.5.3 الحكم العام يجب ان يكون القاضي العادل لإقراره بسرعة الريشة التي تستعمل . يجب ان ينادى الحكم العام حالا . الحكم

العام سوف يقوم بإجراء فحص سرعة الريشة إذا كان ذلك ضروريا .

8.5.3 الإصابة أو المرض خلال المباراة :

1.8.5.3 الإصابة أو المرض خلال المباراة يجب ان تأخذ بعناية وبمرونة ، والحكم يجب ان يقرر مدى الأذى

بسرعة قدر الإمكان ، ويجب ان ينادي للحكم العام إلى الملعب إذا هناك ضرورة .

الحكم العام يجب ان يقرر والمسؤول الصحي أو أي شخص يطلب إلى الملعب ، المسؤول الصحي سوف

يفحص اللاعب وينصحه حول خطورة الإصابة أو المرض ، يجب عدم القيام بالمعالجة التي تسبب تأخير

اللعب داخل الملعب .

إذا كان هناك نزيف ، يجب ان يؤخر الشوط حتى يتوقف النزيف او توفير الحماية المناسبة .

3.8.5.3 يجب على الحكم العام نصيحة الحكم للوقت الذي يمكن ان يتطلبه اللاعب للاستمرارية في اللعب . ويجب

على الحكم أن يضبط انقضاء الوقت .

4.8.5.3 يجب على الحكم ان يتأكد بان الجانب المقابل لا يستفيد من هذا الموقف . القانون 4.16 ، 5.16 ،

1.6.16 ، 7.16 يجب ان تطبق بشكل مناسب .

5.8.5.3 عندما يكون مناسباً ، وعندما يكون هناك إصابة ، مرض ، أو إعاقة محتومة ، أسأل اللاعب :

" هل تتسحب " .

وإذا كانت الإجابة بالإيجاب أعلن :

.....(اسم اللاعب / الفريق كما هو مناسب) انسحاب ، فاز بالمباراة(اسم اللاعب / الفريق

كما هو مناسب) (النتيجة) .

9.5.3 الهاتف النقال

إذا رهن هاتف اللاعب في الملعب او بمحيطه . خلال المباراة . يجب ان يعتبر ذلك مخالفة حسب القانون

4.6.16 ويجب ان يعاقب كما موضح بالقانون 7.16 .

10.5.3 سلوك اللاعبين في الملعب

1.5.10.3 يجب ان يتأكد الحكم بأن سلوك اللاعبين في الملعب سلوك مهذب ويتحلى بالخلق

الرياضي .

2.10.5.3 اي خرق لتعليمات قواعد السلوك للاعبين 6.4 ، 7.4 ، 11.4 الى 17.4 (القسم

الثالث ، الجزء A1 ملحق 4) يجب ان يعتبر مخالفة حسب القانون 4.6.16

6.3 إيقاف اللعب

إذا كان لا يد من إيقاف العب أعلن :

" اللعب متوقف "

وقم بتسجيل النتيجة ، المرسل ، المستقبل ، منطقة الإرسال الصحيحة والجهة ، عندما يستأنف اللعب ، سجل أمد (فترة)

التوقف ، تأكد بان اللاعبين قد اخذوا المواقع الصحيحة وأعلن :

" هل أنت جاهز "

أعلن النتيجة و " العب " .

7.3 سوء السلوك (التصرف)

1.7.3 سجل وقدم تقريراً للحكم العام أي حادثة لسوء السلوك وما اتخذ من أحداث .

2.7.3 سوء السلوك خلال الاستراحات (القانون 2.16) يعامل مثل سوء السلوك خلال الشوط . وهذا يجب ان يتبع بالاعلان

المناسب في كلا التوصيات 3.7.3 الى 5.7.3 حالا عند حدوث سوء السلوك . في بداية اللعب بعد الاستراحة)

القانون 2.2.16 (أعلن :

..... شوط ، لا شئ الجميع .

فقط في حالة ادارة سوء السلوك حسب القانون 2.1.7.16 او 2.6.16 على الحكم ان يعلن :

.....(اسم اللاعب) ، خطأ .

بعد ذلك اعلن : انتهى الارسال وحسب المناسب يتبع بالنتيجة .

اعلن : العب

اذا تم استبعاد اللاعب من قبل الحكم العام اعلن :

..... (اسم اللاعب) استبعاد لسوء السلوك .

بعد ذلك حسب التوصيات 8.3.3

لسوء السلوك في الاستراحة في بداية استمرار الشوط بعد الاستراحة ، اعد النتيجة متبوعا ب العب .

فقط في حالة ادارة سوء السلوك حسب القانون 2.1.7.16 او 2.7.16 يجب ان يعلن الحكم :

.....(اسم اللاعب) . خطأ

بعد ذلك اعلن : انتهى الارسال وحسب المناسب يتبع بالنتيجة .

اعلن : العب .

3.7.3 عندما يقرر الحكم خرق القانون 4.16 ، 5.16 ، أو 6.16 من خلال تحميل الجانب المخالف المسؤولية .

(القانون 1.1.7.16) ، اعلن " تعال لهننا " للاعب المسؤول وأعلن :

.....(اسم اللاعب) إنذار لسوء السلوك .

وفي نفس الوقت ارفع يدك اليمنى حاملا كرت اصفر فوق مستوى رأس الحكم .

4.7.3 عندما يقرر الحكم خرق القانون 4.16 ، 5.16 ، أو 6.16 من خلال تحميل الجانب المخالف مسؤولية الخطأ ،

والذي انذر سابقا (القانون 2.1.7.16) اعلن : " تعال لهننا " للاعب المخالف . وأعلن :

.....(اسم اللاعب) خطأ لسوء السلوك .

وفي نفس الوقت ارفع يدك اليمنى حاملا كرت احمر فوق مستوى رأس الحكم .

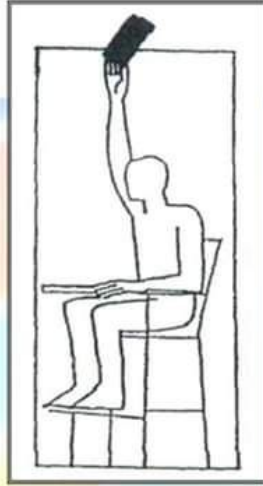
5.7.3 عندما يقرر الحكم سلوك فاضح أو متكرر خرقا للقانون 4.16 ، 5.16 ، أو 6.16 أو خرق القانون 2.16 من خلال

تحميل الجانب المخالف المسؤولية للخطأ (القانون 2.7.16) وتقرير الجانب الذي يتحمل المسؤولية حالا للحكم العام

مع إشارة بطرد اللاعب ، اعلن : " تعال لهننا " للاعب الذي يتحمل المسؤولية وأعلن :

.....(اسم اللاعب) خطأ لسوء السلوك .

وفي نفس الوقت ارفع يدك اليمنى حاملا كرت احمر فوق مستوى رأس الحكم .ونادي للحكم العام .



6.7.3 عندما يقرر الحكم العام طرد اللاعب او اللاعبين المخالفين ، يعطي كرت اسود للحكم . ويجب ان يعلن الحكم للاعب

المخالف او الزوج : *

.....(اسم اللاعب / اللاعبين) طرد لسوء السلوك .

وفي نفس الوقت ارفع يدك اليمنى حاملا كرت اسود فوق مستوى رأس الحكم .

7.7.3 سوء السلوك قبل و بعد المباراة عندما يكون بالملعب ، يجب ان يعالج كما في التوصيات للإداريين الفنيين 3.7.3 الى

6.7.3 بالشكل المناسب . سجل وقدم تقرير حول اي حوادث حول سوء السلوك الى الحكم العام . والإجراء المتخذ .

وعلى اي حال فإنها لا تؤثر في نتيجة المباراة .

4. نصائح عامة للحكم

هذا القسم يعطي نصائح عامة التي يجب ان تتبع من قبل الحكم :

- 1.4 اعرف وافهم قانون الريشة الطائرة .
- 2.4 الإعلان بحزم وثبات كامل ولكن في حالة الوقوع بالخطأ يجب الاعتراف به والاعتذار عنه وتصحيحه .
- 3.4 يجب ان يكون الإعلان والتقديم وإعلان النتائج بصوت عال ومفهوم وواضح للاعبين والمشاهدين .
- 4.4 لا تعلن خطأ واترك (دع) الشوط يتابع ، إذا كان هناك شك في عقلك من حدوث مخالفة وانتهاك للقانون ولم تكن متأكدا أولا .
- 5.4 عدم سؤال المشاهدين أو التأثير بهم أو بعلاماتهم نهائياً .
- 6.4 حفز المسؤولين الفنيين الآخرين مثل تصديقهم حول ما يرونه قضاة الخط ، وبناء علاقات عمل بينهم .

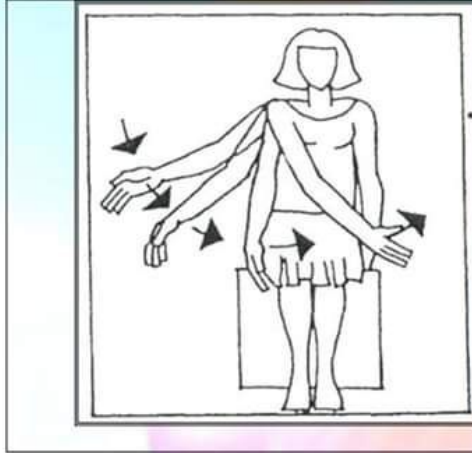
5. تعليمات لقضاة الإرسال

1.5 يجلس قاضي الإرسال على كرسي منخفض خلف القائم ، ويفضل ان يقابل الحكم .

2.5 تتلخص مسؤولية قاضي الإرسال في الحكم بصحة تنفيذ الإرسال من المرسل (القانون 2.1.9 الى 8.1.9) وإذا لم يكن كذلك ،

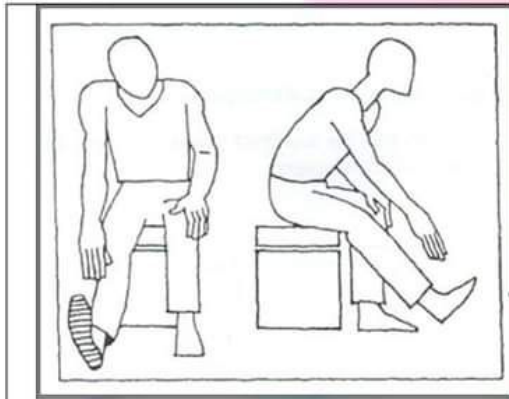
أعلن : " خطأ " بصوت عال ثم استعمل إشارة اليد الموافقة لإيضاح نوع المخالفة أو الخرق .

3.5 الإشارات المتعمدة باليد هي :



(القانون 7.1.9)

- خلال انطلاق الإرسال (القانون 2.9 ، 3.9) ، حركة مضرب المرسل غير مستمرة للإمام .



(القانون 2.1.9 و 3.1.9)

خلال انطلاق الإرسال (القانون 2.9 ، 3.9) المرسل أو المستقبل لم يقفوا بشكل قطري لمنطقة الإرسال المتقابلة . إذا لمسوا الخطوط لمنطقة الإرسال أو إذا ادهم أو كلاً قدمي اللاعب ليست على اتصال مع سطح الملعب وبشبات حتى ينطلق الإرسال.



(القانون 4.1.9)

نقطة الاتصال الأولية لمضرب المرسل بالريشة ليست في القاعدة للريشة .

	<p>(القانون 5.1.9)</p> <p>كامل الريشة في لحظة الضرب بمضرب المرسل ليست تحت مستوى خصر اللاعب في لحظة بداية الإرسال .</p> <p>ولتجريبية ارتفاع ثابت : كامل الريشة لحظة الضرب ليست أقل من 1.10 م من مستوى سطح الملعب.</p>
	<p>(القانون 6.1.9)</p> <p>في لحظة ضرب الريشة ، الساق والرأس لمضرب المرسل لا يشير إلى الاتجاه السفلي .</p>

4.5 يمكن للحكم ان يكلف حكم الإرسال بأية واجبات أخرى إضافية مع التأكيد وإخبار اللاعبين بهذه الواجبات .

6. تعليمات لقضاة الخط

1.6 يجب ان يجلس قضاة الخط على كرسي على طول امتداد خطوطهم في النهاية وجوانب الملعب ويستحسن في الجانب المقابل للحكم (انظر المخطط).

2.6 يجب ان يكون حكام الخط مسؤولين بشكل أولي عن الخط (الخطوط) المخصصة لهم ، باستثناء عندما يتسلط او يعلن الحكم

بالإعلان عن قاضي الخط ، إذا كان هناك شك في مسؤولياته ، وفي رأي الحكم ، ان قاضي الخط قد قام بالإعلان عن خطأ واضح .او

الحكم العام قام بالإعلان عن قاضي الخط او التسلط من خلال الحكم اذا قام بالتحدي ل لاعب او زوج عند استخدام نظام الاعادة الفورية

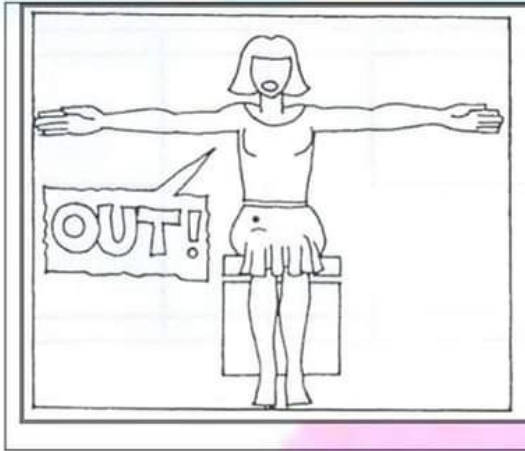
(القانون 2.5.17 ، الجزء الثاني ، القسم BI ، الملحق 7)

1.2.6 إذا سقطت الريشة في الخارج ، بغض النظر البعد ، أعلن " خارجة " بسرعة وبصوت واضح ومسموع بشكل كاف

ليسمع من قبل اللاعبين والجمهور وفي نفس الوقت ، اشر بامتداد كلا اليدين بشكل أفقي عندها سوف يكون بمقدور

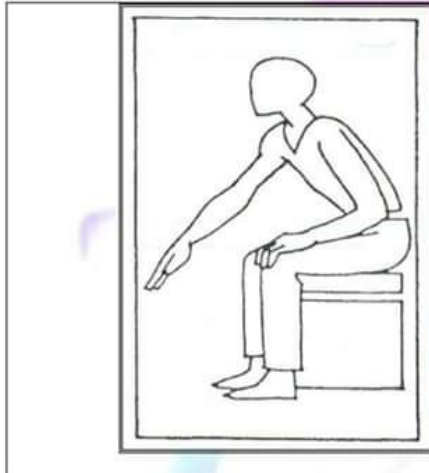
الحكم الرؤية بوضوح .

- 2.2.6 إذا سقطت الريشة في الداخل ، لا يعلن قاضي الخط أي شيء ، ولكن يشير إلى الخط بواسطة يده اليمنى .
- 3.6 إذا لم يتمكن من الرؤية ، اعلم الحكم حالا عن طريق وضع كلا اليدين فوق لتغطية عينيك .
- 4.6 لا تعلن أو تؤشر حتى تصطدم الريشة بالأرض .
- 5.6 الإعلان يجب أن يتم دائما ، وعدم القيام بتوقع القرارات للحكم، مثال الريشة ضربت باللاعب .
- 6.6 الإشارات المعتمدة لليد هي :



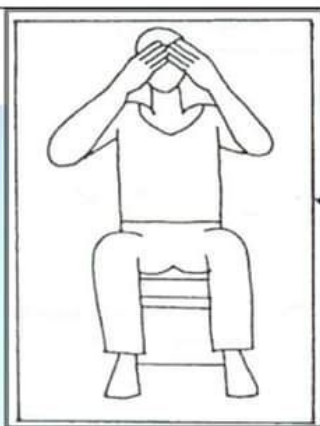
الريشة خارجة (أوت)

إذا سقطت الريشة في الخارج بغض النظر عن المسافة ، أعلن بصوت واضح ومسموع بشكل كاف أوت ، ليعلم من قبل اللاعبين والجمهور ، وفي نفس الوقت اشر بامتداد اليدين أفقيا ، عندها سوف يكون بمقدور الحكم الرؤية بوضوح .



الريشة داخلية (ان)

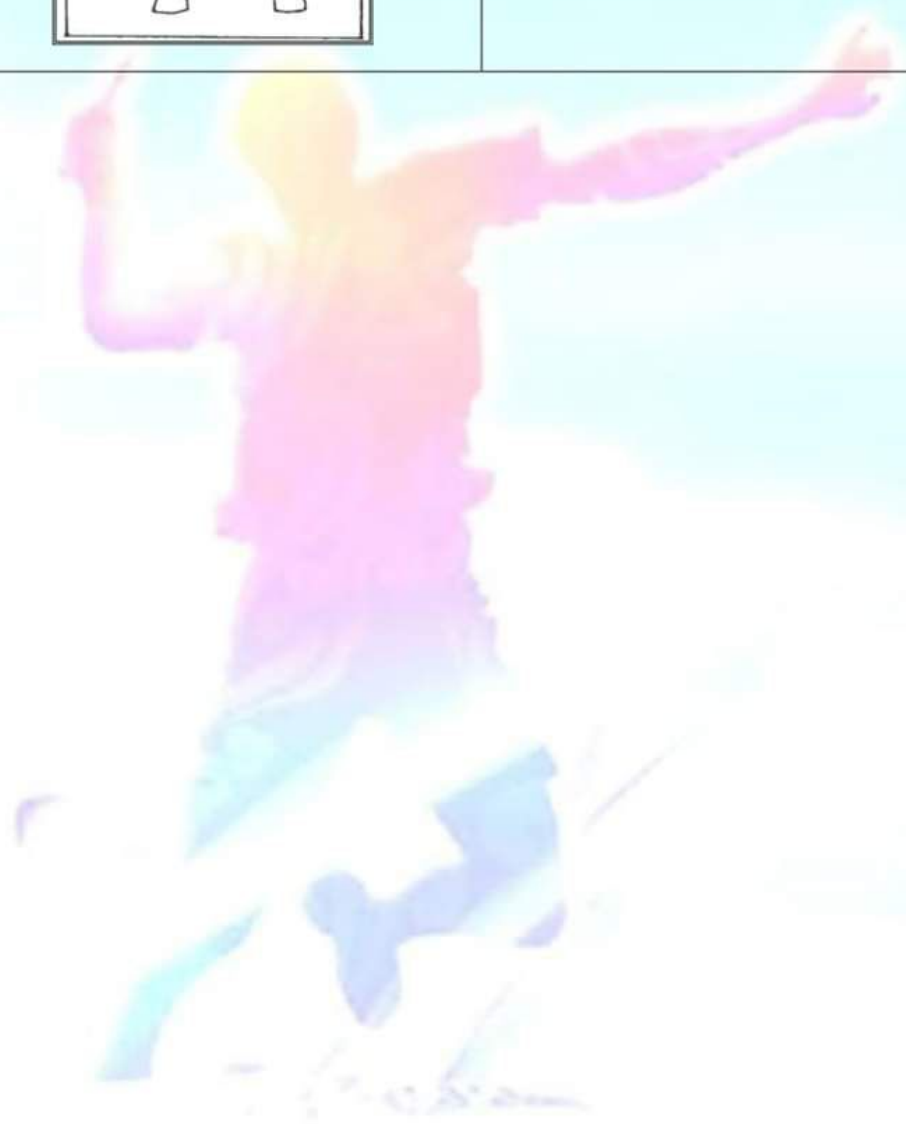
إذا سقطت الريشة في الداخل ، لا تقل شيئا ، لكن اشر الى الخط بواسطة يدك اليمنى .



إذا لم تستطع الرؤية

إذا لم تتمكن من الرؤية ، اعلم الحكم حالا عن طريق وضع كلا

اليدين فوق لتغطية العينين .



مواقع قضاة الخط

من الناحية العملية ، يوصى ان تكون مواقع قضاة الخط من 2.5 الى 3.5 م من حدود الملعب ، وفي أي تنظيم أو ترتيب فان مواقع قضاة الخط يجب ان تحمي من أي انتهاك من أي تأثير ، مثال المصورون .

X تشير إلى مواقع قضاة الخط

