

مكتبة ابن سينا
sinaa.com

20 : S.R

مكتبة ابن سينا
sinaa.com

مكتبة ابن سينا بجدة
www.ibn-sinaa.com

مكتبة ابن سينا بجدة
www.ibn-sinaa.com

مكتبة ابن سينا بجدة
www.ibn-sinaa.com

مكتبة ابن سينا بجدة
www.ibn-sinaa.com

مكتبة ابن سينا
sinaa.com

مكتبة ابن سينا بجدة
www.ibn-sinaa.com

مكتبة ابن سينا بجدة
www.ibn-sinaa.com

مكتبة ابن سينا بجدة
www.ibn-sinaa.com

مكتبة ابن سينا بجدة
www.ibn-sinaa.com

مكتبة ابن سينا
sinaa.com

مكتبة ابن سينا بجدة
www.ibn-sinaa.com

مكتبة ابن سينا بجدة
www.ibn-sinaa.com

مكتبة ابن سينا
sinaa.com

مكتبة ابن سينا بجدة
www.ibn-sinaa.com

مكتبة ابن سينا بجدة
www.ibn-sinaa.com

مكتبة ابن سينا
sinaa.com

مكتبة ابن سينا بجدة
www.ibn-sinaa.com

مكتبة ابن سينا
sinaa.com

مكتبة ابن سينا بجدة
www.ibn-sinaa.com

مكتبة ابن سينا
sinaa.com

مكتبة ابن سينا بجدة
www.ibn-sinaa.com

مكتبة ابن سينا
sinaa.com

مكتبة ابن سينا بجدة
www.ibn-sinaa.com

مكتبة ابن سينا
sinaa.com

مكتبة ابن سينا بجدة
www.ibn-sinaa.com

مكتبة ابن سينا
sinaa.com

مكتبة ابن سينا بجدة
www.ibn-sinaa.com

القياس النفسي

PSY 323

د/ ايمان الطباع

مع نماذج أسئلة سابقة

مكتبة ابن سينا بجدة

العنوان : جدة حي السليمانية شارع عبدالقدوس الانصاري بجانب بوابة الجاهة رقم (٤)

تلفون : 012/2520999 ف 012/6290704 0542393931 0542393932

جدة حي الجامعة شارع عبدالله السليمان ايام كلية الهندسة بجانب محطة الهنار

تلفون : 012 / 6333358 ف/ 6800007 0542393917 0505698214

الموقع الالكتروني www.ibn-sinaa.com البريد الالكتروني a@ibn-sinaa.com



ibnsinaa_



@sinaalbn

منتديات طلاب وطالبات السعودية

www.skauu.com



طلاب وطالبات السعودية



www.skauu.com

القياس النفسي (PSY 323)

أ. إيمان الطباع

عن المادة

► الكتاب المقرر:

► صلاح الدين محمود علام (٢٠٠٦م)، الاختبارات والمقاييس التربوية والنفسي، دار الفكر - عمان .

► قائمة الموضوعات:

► الفصل الأول: مفاهيم ومبادئ القياس النفسي والتربوي

► الفصل الثالث: الدرجات المحولة ومعايير الاختبارات.

► الفصل الرابع: الثبات والصدق.

► الفصل السادس: اختبارات الذكاء العام.

► الفصل السابع: اختبارات الاستعدادات الخاصة.

► الفصل الثامن: اختبارات ومقاييس الشخصية.

أهداف المقرر

- ▶ ١- أن يتعرف الطالب على ماهية القياس النفسي وتعريفه وأهميته وأهم خصائصه ومسلماته.
- ▶ ٢- أن يتعرف الطالب على خطوات بناء الاختبار النفسي وطرق التحقق من صلاحيته للاستخدام.
- ▶ ٣- أن يتعرف الطالب على طرق تقدير الثبات والصدق والفروق بينها.
- ▶ ٤- أن يتعرف الطالب على النظريات المختلفة للقياس
- ▶ ٥- أن يدرك الطالب أهم التوجهات النظرية المختلفة لقياس الظاهرة النفسية.
- ▶ ٦- أن يدرك الطالب الفرق بين الاختبار الجيد وغير الجيد من حيث الشكل والمضمون والصلاحية السيكومترية
- ▶ ٧- أن يطبق الطالب الاختبارات في مجال القياس النفسي.
- ▶ ٨- أن يتدرب الطالب على إعداد اختبار بسيط أو استبيان وإنجازه بالشكل المناسب في الوقت المحدد. الاختبار والعمل ضمن فريق لإنجاز الاختبار.

الفصل الأول

مفاهيم و مبادئ القياس النفسي و التربوي

الدراسة العلمية

- تتميز الدراسة العلمية الموضوعية للسلوك الإنساني باعتمادها على الأساليب الكمية في قياس هذا السلوك بمختلف جوانبه. فبدون هذه الأساليب ستقتصر دراسة السلوك الإنساني على الوصف اللفظي والملاحظة الذاتية و التأمّلات الفردية.
- نشأ علم النفس مرتبطا بالفلسفة (الروح، النفس، العقل) و كان يُعد أحد فروعها، لأنه كان يعتمد على الوصف اللفظي و الملاحظة الذاتية و التأمّلات الفردية.
- و لكن عندما بدأ استخدام التجريب و القياس في القرن ١٩ أصبح الاعتماد على الأسس العلمية عوضا عن الطرق الفلسفية مما ساهم في تطور علم النفس تطورا كبيرا ثم استقل عن علم الفلسفة.
- الدراسة العلمية للسلوك الإنساني تعتمد على الملاحظة و التجريب و الاستقصاء بهدف التوصل إلى القوانين و المبادئ العامة التي تساعد على وصف الظواهر السلوكية و تفسيرها و التنبؤ بها و التحكم فيها
- وقد اهتم علماء النفس بالأساليب الكمية و منطق القياس اهتماما كبيرا.

الفرق بين العلوم السلوكية والطبيعية

- يكمن الفرق بين العلوم السلوكية والعلوم الطبيعية في عدة خطوات:
- ١- مادة الدراسة.
- ٢-متغيرات البحث او الدراسة
- ٣-دقة القياس.
- يجب التأكيد على أن العلوم السلوكية وبخاصة علم النفس لم تصل بعد إلى مرحلة الدقة المتناهية في القياس ودراسة ظواهرها بنفس قدر العلوم الطبيعية، لماذا؟ لأن العلوم السلوكية تدرس ظواهر نفسية وهي أكثر تعقيدا وتشابكا من الظواهر الطبيعية.
- تختلف مادة الدراسة بين العلوم السلوكية والعلوم الطبيعية. فمثلا عالم الكيمياء يمكنه أن يتعامل مع المواد الكيميائية في مختبره كما يشاء، أما عالم النفس فمن الصعب عليه إخضاع الإنسان لتجارب المختبرية ، وتثبيت المتغيرات التي لا بد من عزل أثرها.
- الظواهر السلوكية يصعب قياسها على موازين مدرجة كما هو الحال في موازين العلوم الطبيعية، فنحن لا نستطيع قياس صفة المثابرة أو الشجاعة أو العدوانية بنفس الدقة التي نقيس بها أبعاد حجرة أو شدة الإضاءة أو كثافة سائل معين. (فهذه مشكلة وصعوبة واجهت علماء علم النفس، ماذا فعلوا؟) لذلك اهتم علماء النفس اهتماما كبيرا بابتكار أساليب جديدة لقياس الظواهر النفسية، وطرقا متنوعة لوصف واستقراء نتائج قياسها، والتعبير عنها بمقادير عددية.

الظواهر المادية مقابل النفسية

- القياس بدقة باستخدام
- المتناهية المتوفرة للظواهر المادية
- أدوات و أجهزة مقننة
- قابل للاخضاع للتجربة
- غير قابلة للتجريب لأسباب أخلاقية
- يمكن رؤيتها
- يمكن الاستدلال عليها من خلال
- أثرها على سلوك الفرد

مفهوم القياس وأهميته

- أبسط تعريف له : هو وصف البيانات المتعلقة بخصائص الأشياء باستخدام الأعداد أو الجوانب الكمية في وصف سمات أو خصائص الأفراد.
- وعرفه ستيفنز بأنه تعيين أعداد أو رموز رقمية للأشياء أو الأحداث وفقاً لقواعد. تستخدم القواعد كمعيار في المقارنة بين الظواهر
- وعرفه نانلي : يشتمل على قواعد تعيين أعداد للأشياء بحيث تمثل مقادير سمات هذه الأشياء.
- عرفه سميث و آدمز بأنه: الجمع المنظم للمعلومات بترتيب معين.

قواعد القياس لمعظم السمات أو الخصائص النفسية:

► أن قياس السمات أو الخصائص النفسية ليست مباشرة أو
بسيطة، حيث يجب أن:

- ١- نعرف السمة أو البعد المراد قياسه.
- ٢- تحديد عمليات القياس والقواعد التي نستند إليها في القياس.
- ٣- وجود ميزان معين لوحدات القياس.

مفهوم القياس وأهميته

- ويمكن الاستفادة من القياس الكمي في تحقيق ما يلي:
- أ- مرونة الوصف: فالقياس يساعد في التمييز بين الأفراد و وصف الفروق الفردية
- ب- تيسير عملية التفسير: إعطاء تفسيرات لوضع أو أداء الأفراد باستخدام معيار (محك)
- ج- تحديد أنماط السلوك: قياس الفروق الفردية في أنماط سلوكية مختلفة حيث يمكن الربط بين هذه الأنماط بطرق مفيدة.
- د- اختزال البيانات: تحديد ميزان القياس و وحداته يسمح باستخدام الأساليب الاحصائية و تلخيص البيانات.

منطق السمات الإنسانية في القياس

- يهتم القياس النفسي بقياس خصائص و سمات الأفراد، و لا يقيس الفرد.
- في مجال العلوم الفيزيائية عدم الاتفاق على معاني أو تعريفات الخصائص و السمات يؤدي إلى وجود اختلافات حول الإجراءات المناسبة لقياسها.
- تظهر هذ المشكلة بصورة أكبر في مجال علم النفس و التربية، حيث تفتقر كثير من السمات و الخصائص الإنسانية إلى تعريفات محددة متفق عليها، و تختلف دقة التعريفات باختلاف مدى تعقد السمة المعنية، حيث أننا لا نقيس الشيء و إنما نقيس بعض خصائصه، و كذلك لا نقيس الفرد و إنما نقيس سمة معينة.
- نقصد بالسمة مجموعة مترابطة من السلوك الذي يُحتمل حدوثه معاً. أي أن السمة ليست صفة منفردة و إنما تعد تكويناً فرضياً أو مفهوم مجرد و ليست شيئاً ملموساً.
- السمات الإنسانية يمكن تعريفها في ضوء السلوك الذي يمكن ملاحظته، و الاختبار الذي يصمم لقياس سمة معينة ينبغي أن يتضمن مجموعة من المواقف التي تستدعي السوك المناسب و نستدل على موقع الفرد على متصل هذه السمة من استجابته لهذه المواقف (الانبساط - الانطواء)
- السمات الإنسانية لا تقاس قياساً مباشراً و إنما يُستدل عليها من أنماط سلوكية معينة. فالسمات ينعكس أثرها في مجموعة من الأنماط السلوكية المترابطة التي يمكن ملاحظتها

طبيعة القياس النفسي و التربوي

- ١- القياس النفسي و التربوي نسبي و ليس مطلقاً هذا يعني أن هناك متصل نقيس عليه سمة معينة، و نحاول تحديد المركز النسبي للفرد في سمة معينة من خلال عمل بعض الخطوات الاحصائية كتحويل الدرجات الخام إلى درجات معيارية...). و هذا يعني أن هناك متصل من السلوك نحاول عن طريق عملية القياس أن نحدد موضع الفرد بالنسبة لأقرانه على هذا المتصل
- ٢- هناك مواقف يمكن أن يقارن أداء الفرد بمحك أداء مطلق يتفق عليه أو يعد أساسياً لكي يؤدي الفرد سلوكاً معيناً بطريقة سليمة. مثال (مهارة العزف على آلة الموسيقى. او نموذج التصحيح في الاختبار التحصيلي (الجراحة، الدراسة)
- ٣- على الرغم من تشابه عمليات القياس الفيزيائي و القياس النفسي و التربوي إلا أن القياس الفيزيائي يتعامل بوحدات معيارية متفق عليها مثل الكيلومتر و الكيلوجرام و الفولت، أما القياس النفسي و التربوي فإنه يفتقر إلى مثل هذه الوحدات المتفق عليها. و ذلك لأن القياس النفسي يستند إلى الأداء الملاحظ لمجموعة معيارية من الأفراد حيث يقارن أداء الفرد بأداء هذه المجموعة المعيارية (معيار الجماعة).

طبيعة القياس النفسي والتربوي

- ٤- ينبغي التحقق من صحة قواعد التكميم Quantification Rules باستخدام أساليب علمية و باستخدام محكات خارجية. و من المهم تحديد مجموعة من القواعد استنادا إلى نموذج معين أو خبرة سابقة أو حكم مصمم الاختبار، و محك اختبار هذه القواعد هو مدى فائدة المقياس في تفسير الظاهرة المستهدفة. أي أنه ينبغي تحديد قواعد واضحة للتحقق من صدق أدوات القياس
- وبالتالي القياس النفسي والتربوي يواجه الكثير من المشكلات والصعوبات وليس كبقية العلوم، وأهم سبب هو أن الإنسان (محور القياس) دائم التغير، ويصعب إخضاعه للضبط والتجريب

طبيعة القياس النفسي والتربوي (انتظام)

- ١- القياس النفسي والتربوي نسبي وليس مطلقا (بالنسبة لأقرانه على متصل السلوك المقاس)
- ٢- يمكن مقارنة أداء الفرد بمحك أداء مطلق يُتفق عليه (الجراحة، الدراسة)
- ٣- القياس التربوي يفتقر إلى وحدات القياس الفيزيائي (المتفق عليها) يفتقر لوجود الصفر المطلق (الحقيقي). فالقياس النفسي يستند إلى الأداء الملاحظ لمجموعة معيارية من الأفراد يُقارن الشخص بهم.
- ٤- ينبغي التحقق من صحة قواعد التكميم Quantification Rules باستخدام أساليب علمية و باستخدام محكات خارجية. و من المهم تحديد مجموعة من القواعد استنادا إلى نموذج معين أو خبرة سابقة أو حكم مصمم الاختبار، و محك اختبار هذه القواعد هو مدى فائدة المقياس في تفسير الظاهرة المستهدفة.
- وبالتالي القياس النفسي والتربوي يواجه الكثير من المشكلات والصعوبات وليس كبقية العلوم، وأهم سبب هو أن الإنسان (محور القياس) دائم التغير، ويصعب إخضاعه للضبط والتجريب

القياس مجرد أداة و وسيلة، لغاية

أهميته تكمن في درجة الإفادة من نتائجه في تحسين أداء الفرد في مختلف مجالات العمل و إثراء تعلم الطلاب في المؤسسات التعليمية

خصائص موازين القياس و مستوياته

- تعتمد مستويات أو موازين القياس على ثلاث خصائص:
 - أ- المقدار : تحديد مقدار وجود الشيء باستخدام الأرقام، فالميزان يحقق هذه الخاصية إذا كانت إحدى حالات سمة معينة يمكن الحكم بأنها أكبر أو أصغر أو تساوي حالة أخرى للسمة نفسها. فمثلا في ميزان الطول يمكن أن نقول أن فردا معيناً أطول من فرد آخر (هذا الميزان يحقق خاصية المقدار). أما أرقام اللاعبين وأرقام الهواتف وأرقام المواد الدراسية في قسم علم النفس لا تحقق خاصية المقدار.
 - ب- تساوي المسافات بين الوحدات: تتحقق هذه الخاصية إذا كان الفرق بين نقطتين في أي موقع على الميزان تحمل نفس معنى الفرق بين نقطتين أخرتين تختلفان بعدد مساو من وحدات الميزان.
 - ج- الصفر المطلق: تتحقق هذه الخاصية إذا انعدمت السمة موضع القياس مثال: إذا كان عدد نبضات القلب صفراً فإن هذا يعني أن القلب توقف عن العمل. مثال : في قياس الوزن حين نقول أن الوزن صفر فهذا يعني عدم وجود وزن، لأن الصفر حقيقي وله معنى. مثال: في قياس العدوانية لو حصل شخص على صفر ليس معناه انعدام العدوانية انعداماً كلياً مثال: في قياس الذكاء لو حصل شخص على صفر ليس معناه انتفاء الذكاء ولكن إجاباته كانت خاطئة فالصفر هنا ليس حقيقي ولا يعني العدم .

مستويات القياس

- يمكن التمييز بين أربعة مستويات للقياس استناداً إلى الخصائص الثلاثة السابقة. تختلف هذه المستويات في تحقيقها لهذه الخصائص. المستويات هرمية بمعنى أن المستويات العليا تحقق خصائص جميع المستويات الأدنى منها بالإضافة إلى خصائص تميز المستوى المعين

الخصائص المتوفرة	المستويات	التدرج
المقدار + تساوي المسافات + الصفر المطلق	المستوى النسبي	الأعلى
المقدار + تساوي المسافات	المستوى الفتري	
المقدار	المستوى الرتبي	
---	المستوى الاسمي	الأدنى



مستويات القياس

- ١- المستوى الاسمي: من أبسط مستويات القياس. يقتصر على تصنيف الأفراد أو الأشياء في أقسام متنافية. وذلك من خلال اعطاءهم ارقام. مثال: الجنس: ذكر (١)، أنثى (٢). نستخدم الأرقام هنا للتمييز فقط، كتصنيف الأشياء أو الأشخاص، فالأرقام ليس لها معنى كمي أو رقمي. الفرد لا يمكن أن ينتمي إلى أكثر من قسم واحد في نفس الوقت بالنسبة لسمة معينة، ولكن بالطبع يمكن تصنيفه في أكثر من سمة.
- مثال: الجنس (١)، أنثى (٢). / الكلية: الآداب (١)، العلوم (٢)، الإدارة (٣).
- القياس في هذه الحالة يتناول فروقا كيفية أو نوعية. فهنا يكون في فرق في النوع وليس الدرجة.
- الأعداد الناتجة تشير إلى تكرارات الأفراد الذين ينتمون إلى كل من هذه الأقسام و بالتالي لا نستطيع إجراء العمليات الحسابية الأربعة (الجمع- الطرح- الضرب- القسمة) على هذه الأعداد. لماذا؟ لأنه مجرد فقط تكرارات تمثل عدد الافراد العينة.
- المستوى الاسمي محدود الفائدة لأنه يسمح فقط بتصنيفات عريضة دون تحديد أي مقدار كمي. فالأرقام هنا لتوضيح فقط وتميز النوع وليس للدرجة.

الخصائص المتوفرة	المستويات	التدرج
المقدار + تساوي المسافات + الصفر المطلق	المستوى النسبي	الأعلى
المقدار + تساوي المسافات	المستوى الفتري	
المقدار	المستوى الرتبي	
---	المستوى الاسمي	الأدنى



مستويات القياس

- ٢- المستوى الرتبي: يعتمد هذا المستوى على ترتيب الأفراد في سمة معينة من الأكبر إلى الأصغر . تدل الأعداد الناتجة على الوضع النسبي للأفراد في هذه السمة. أي نستخدم الأرقام هنا للتمييز ولترتيب الأشياء والخصائص بناء على مقدار الصفة المقاسة تصاعدياً أو تنازلياً.
- مثال: ترتيب الطلاب في مادة اللغة العربية (الأول- الثاني - الثالث) وبالطبع لا تتساوى بالضرورة الفروق بين درجات الطلاب .
- المستوى الرتبي يحقق فقط خاصية المقدار. لماذا؟ لأنه يهتم بترتيب الخاصية من الأكبر إلى الأصغر او العكس.
- مثال:
- المؤهل العلمي: دكتوراه (٣)، ماجستير (٢)، بكالوريوس (١).
- التقديرات: ممتاز (١)، جيد جداً (٢)، جيد (٣)، مقبول (٤).

الخصائص المتوفرة	المستويات	التدرج
المقدار + تساوي المسافات+ الصفر المطلق	المستوى النسبي	الأعلى
المقدار + تساوي المسافات	المستوى الفتري	↑ الأدنى
المقدار	المستوى الرتبي	
---	المستوى الاسمي	

مستويات القياس

- ٣- المستوى الفتري: تتم على الأرقام العمليات الحسابية ماعدا القسمة لأن الصفر نسبي. معظم الاختبارات المستخدمة في قياس الذكاء أو التحصيل تعتمد على هذا المستوى .
- مثال: الفرق بين نسبتي الذكاء ٨٠، ١٠٠ يكافئ الفرق بين نسبتي الذكاء ١٠٠، ١٢٠ بشروط معينة .
- غير أنه لا يجوز أن نقول أن نسبة الذكاء ٨٠ نصف نسبة الذكاء ١٦٠. الصفر غير حقيقي (نسبي وليس مطلق). وذلك لعدم وجود صفر حقيقي على تدرج المقياس فلا يوجد فرد ذكاؤه صفر .

الخصائص المتوفرة	المستويات	التدرج
المقدار + تساوي المسافات+ الصفر المطلق	المستوى النسبي	الأعلى
المقدار + تساوي المسافات	المستوى الفتري	↑ الأدنى
المقدار	المستوى الرتبي	
---	المستوى الاسمي	

مستويات القياس

- ٤- المستوى الفتري: أدق وأعلى مستويات القياس حيث يحقق الخصائص الثلاث (المقدار - تساوي المسافات - الصفر المطلق). مثال: المسطرة العادية.
- هذا المستوى يسمح بإجراء العمليات الحسابية الأربعة على الأعداد الناتجة من القياس.
- هذا المستوى لا يستخدم في القياس النفسي والتربوي لعدم توفر صفر مطلق يناظر حقيقة إنعدام الظاهرة. مثال: الدخل، والعمر، والطول، والوزن.
- فندما يقال الدخل صفر يعني نفي وجود دخل. لذلك فإن مستوى قياس السمات والخصائص النفسية والتربوية يكون عادة فترياً أو رتبياً.
- مثال: إذا قلنا أن طول فاطمة (٧٥) سم، وطول حنان (١٥٠) سم، فهذا يعني أن طول حنان ضعف طول فاطمة (قياس نسبي).
- درجة ذكاء ليلي (٨٠) ودرجة ذكاء هناء (٨٠)، ودرجة ذكاء هدى (١٦٠). (قياس فتري).

الخصائص المتوفرة	المستويات	التدرج
المقدار + تساوي المسافات + الصفر المطلق	المستوى النسبي	الأعلى
المقدار + تساوي المسافات	المستوى الفتري	
المقدار	المستوى الرتبي	
---	المستوى الاسمي	الأدنى



الاساليب الاحصائية	العمليات الحسابية	ملاحظات	الخصائص المتوفرة			المستوى	التدرج
			الصفر المطلق	تساوي المسافات	المقدار		
جميع الأساليب البارامترية واللابارامترية بدون استثناء. ويمكن هنا إيجاد المتوسط والمنتوسط.	يسمح بإجراء العمليات الحسابية الأربعة حسب وجود الصفر الحقيقي	أدق مستويات القياس لأنه يحقق الخواص الثلاث. نادراً الاستخدام في القياس النفسي والتربوي	✓	✓	✓	النسبي	الأعلى
جميع الأساليب البارامترية واللابارامترية عدا طريقة بارامترية واحدة وهي معامل التباين- ويمكن هنا إيجاد المتوسط والمنتوسط.	يسمح بإجراء عمليات الجمع والطرح فقط.	يحقق خاصية المقدار وتساوي المسافات والصفر فيه اعتيادي أو افتراضي- تساوي الفروق فيه يكون وفق شروط معينة - شائع الاستخدام في معظم الاختبارات المستخدمة في قياس الذكاء أو التحصيل أو الاستعدادات.	X	✓	✓	الفتري- العنوي	
الاساليب اللابارامترية التي تعتمد على التباين المترية مثل معامل سبيرمان- اختبار ولوكوكسون- اختبار مان ونسي- اختبار كروسكال والنس لتحليل التباين- ويمكن هنا إيجاد المتوسط.	لا يسمح بإجراء العمليات الحسابية الأربعة	يحقق خاصية المقدار (الرتب) فقط. يعتمد على ترتيب الأفراد أو الأشياء في سمة أو خاصية معينة من الأكبر إلى الأصغر والعكس. الفروق في الرتب لا تعني وجود فروق متساوية بينها - شائع الاستخدام في قياس الكثير من الظواهر النفسية والتربوية مثل قياس الشخصية والاتجاهات والميول. نظراً لصعوبة تحقيق تساوي المسافات وعدم توفر الصفر المطلق.	X	X	✓	الرتبي	
الاساليب اللابارامترية التي لا تعتمد على مقاييس الترتيب المركزية هذه أو على التباين هذه القيم) ويمكن إيجاد المتوسط فقط.	لا يسمح بإجراء العمليات الحسابية الأربعة	أبسط مستويات القياس- لا يحقق أي خاصية- يقتصر على تصنيف وترتيب الأفراد أو الأشياء- القياس يتناول فروقاً نوعية وكيفية- يعتمد على العد والتكرارات. محدود الفائدة في علم النفس	X	X	X	الاسمي- التصفيقي	

مفهوم الاختبار كأداة قياس

- ترى أنستازي أن الاختبار هو أداة قياس موضوعية و مقننة لعينة من السلوك.
- فيما يرى بروان أنه إجراء منظم لقياس عينة من سلوك الفرد.
- بينما يرى شيس أن الاختبار هو أسلوب منظم لمقارنة أداء الفرد بمعيار أو مستوى أداء محدد
- أما كرونباك فيرى أن الاختبار النفسي و التربوي هو أسلوب منظم لملاحظة و وصف خاصية أو أكثر ممن خصائص الفرد استنادا إلى ميزان عددي أو نظام تصنيفي.

مفهوم الاختبار كأداة قياس

- عناصر تعريف الاختبار النفسي والتربوي:
- ١- الإجراءات المنظمةة: فالاختبار ينبغي أن يستند في بنائه و تطبيقه و تصحيحه و تقدير درجاته إلى قواعد واضحة و محددة.
- ٢- عينة السلوك: المفردات أو المهام التي يشتمل عليها الاختبار ينبغي أن تعكس السلوك الذي يمكن الاستدلال منه على السمة المراد قياسها، و هذا يتطلب أن تكون عينة مفرداته ممثلة لجميع مكونات هذه السمة.
- ٣- التقنين: توحيد طريقة التطبيق و المواد و التعليمات و الزمن و طريقة التصحيح، بحيث يصبح موقف الاختبار موحد لجميع الأفراد مما يجعل من الممكن مقارنة درجة الفرد بباقي الأفراد الذين تم تطبيق المقياس عليهم.
- ٤- الميزان العددي أو النظام التصنيفي: إمكانية وصف السلوك المراد قياسه كمياً. مثل اختبارات الذكاء. بينما هناك أساليب وأدوات قياس أخرى تصف السلوك وصفاً كيفياً مثل المقابلة التي يستخدمها الأخصائيون النفسيون في تصنيف الأفراد وفقاً لنمط استجابته.
- ٥- الموضوعية: عدم التأثير بالأحكام الذاتية للمُختبر وبالتالي يكون تفسيرها موضوعياً ومحايذاً، فينبغي ألا تختلف درجة الفرد في اختبار ما باختلاف القائم بعملية التصحيح. (وهذا مرتبط بعملية التقنين).

للحكم على الاختبار بأنه أداة قياس جيدة فإن ذلك يعني:

أن الاختبار استخدمت في بنائه إجراءات موضوعية منظمة، و له ميزان عددي أو نظام تصنيفي يستند إليه في تفسير درجاته، مما يؤدي إلى تقليل تأثير المتغيرات الموقفية و الشخصية إلى أقل حد ممكن، و يسمح بمقارنة الفرد بأقرانه أو بمحك أداء محدد.

أنواع الاختبارات والمقاييس النفسية والتربوية

• تختلف أدوات القياس ويمكن تقسيمها لكثير من الأبعاد

١) المحتوى :

- أ- لغوي (المفردات والجمل) تعتمد على اللغة.
 - ب-غير لغوي (المسائل الحسابية والجبرية والأشكال والخرائط والصور والرسوم)
 - ج-محتوى محدود (مصطلحات جغرافية أو صيغ رياضية أو رموز كيميائية)
 - د-محتوى متسع -غير محدد(تعبيرات لغوية ونصوص).
- هـ-وقد يكون المحتوى مواد عيانية مثل المكعبات والمataهات والأجهزة (تسمى اختبارات الأداء)

٢) الغرض :

١. الأداء الأقصى: الجوانب المعرفية كالتحصيل و الذكاء و الاستعدادات تعطى تعليمات للمختبرين بأن يبذلوا أقصى جهدهم للحصول على أعلى درجة ممكنة. قد تكون الإجابة صحيحة أو خاطئة
٢. الأداء المميز: الجوانب الوجدانية كالميول و الاتجاهات و الشخصية، تهتم بقياس أداء الفرد الذي يقوم به في نشاطه اليومي المعتاد (السلوك النمطي الذي يميز الفرد).تتضمن على عبارات يجيب عليها الفرد (بنعم أو لا) ، (موافق، غير موافق).لا توجد عبارة صحيحة بل تعتمد على الرأي الشخصي للفرد

أنواع الاختبارات والمقاييس النفسية والتربوية

٣) طريقة التصميم والبناء:

- أ. مقننة: هو الاختبار الذي تكون طريقة تطبيقه ومواده وتعليمات إجابته وطريقة تصحيحه موحدة قدر الإمكان لجميع المختبرين الذكاء، الاستعدادات، بعض الاختبارات التحصيلية
- ب. غير مقننة: المقابلة، الاختبارات التحصيلية الصفية بشكل عام.

٤) طريقة التطبيق:

- أ. فردية: تطبق على فرد واحد في وقت واحد. يقوم بتطبيقها شخص مدرب على تطبيق الاختبار. وتحتاج إلى جهد ووقت وأكثر كلفة. مثل: اختبارات الذكاء الفردية كاختبار بينيه أو المقاييس النفسية الفردية كاختبار بقع الحبر لرورشاخ.
- ب. جماعية: تطبق على مجموعة من الأفراد في وقت واحد. أكثر فاعلية وأقل كلفة ولا تتطلب شخصا مدربا. شائعة الاستخدام في الصفوف الدراسية.

النوعان يحتاجان إلى توافر معارف و مهارات معينة لدى القائمين بها.

أنواع الاختبارات والمقاييس النفسية والتربوية

٥) نمط الأداء (نوع النشاط)

- أ. ورقة وقلم: الجوانب الوجدانية، الذكاء، الاستعداد، التحصيلية. يمكن تقسيمها إلى اختبارات تعرّف، استرجاع.
- ب. أداء عملي: الفنية، الموسيقية، الذكاء الفردي.

٦) كيفية الاستجابة:

- أ. اختبارات سرعة: يكون زمن الإجابة محدد بدقة، وعلى المفحوص الالتزام بالوقت. تتميز المفردات بالسهولة نسبيا بحيث نتوقع خطأ عدد قليل من الأفراد في بعض المفردات. لا يستطيع الانتهاء من إجابة جميع مفردات الاختبار إلا بعض الأفراد مرتفعي القدرة.
- ب. اختبارات قوة: لا يوجد لها زمن و تكون المفردات متباينة في مستوى الصعوبة ويعطى الفرد فرصة كافية للإجابة قدر الإمكان على جميع المفردات، تميل المفردات إلى الصعوبة وتنبأين في مستوى صعوبتها بعض الاختبارات تعتمد على السرعة اعتماد جزئي، أي تتطلب السرعة و الدقة.

أنواع الاختبارات والمقاييس النفسية والتربوية

٧) طريقة التصحيح

١. موضوعية : معيار التصحيح واضح و متفق عليه، و يتم تصحيحها عادة باستخدام مفتاح تصحيح، و بالتالي لا تتأثر درجات الفرد بالقائم بعملية التصحيح. مثل أسئلة الاختيار من متعدد، الصواب أو الخطأ، المزاوجة
٢. ذاتية: تتأثر بالقائم على التصحيح. فتصحيحها قد يختلف باختلاف القائمين بتقدير الدرجات. مثل أسئلة المقال

٨) كيفية تفسير الدرجات:

١. اختبار مرجعي المعيار: تتم مقارنة أداء الفرد بأداء أقرانه في السمة التي يقيسها الاختبار بهدف ترتيبهم على هذه السمة تفسير الدرجة وفقا لمعيار الجماعة، أي في ضوء متوسط أداء الجماعة. مثل الاختبارات التحصيلية و الذكاء و الاستعداد و بعض المقاييس الوجدانية.
٢. اختبار مرجعي المحك: تقدير الدرجة وفقا لمحك أو مستوى أداء معين (أي نسبة معينة من الأهداف أو المستويات التعليمية). فهو يمد بمعلومات تفصيلية محددة عن تحصيل الطالب و كفاياته. و بالتالي الخطوة الأولى لبناء هذه الاختبارات هو تحديد الأهداف و المستويات السلوكية التي يقيسها الاختبار و التي ستصبح بمثابة محك للاختبار.

أنواع الاختبارات والمقاييس النفسية والتربوية

- تختلف أدوات القياس ويمكن تقسيمها لكثير من الأبعاد
- ١- المحتوى (لغوي، غير لغوي، واسع، محدود....)
- ٢- الغرض (أداء أقصى، أداء مميز)
- ٣- طريقة التصميم والبناء (مقنن، غير مقنن)
- ٤- طريقة التطبيق (فردية، جمعي)
- ٥- نمط الأداء (ورقة و قلم، أدائي)
- ٦- كيفية الاستجابة (سرعة، قوة)
- ٧- طريقة التصحيح (موضوعي، ذاتي)
- ٨- كيفية تفسير الدرجات (معيار، محك)

أمثلة: اختبار الذكاء المصور، MPI ، اختبار مادة مقالي

خصائص عامة للاختبارات والمقاييس النفسية والتربوية

- لكي يفي الاختبار او المقياس ينبغي ان تتوفر فيه مجموعة من الخصائص وهي :
- ١- **الثبات Reliability**: يعني اتساق الدرجات التي يحصل عليها الفرد في الاختبار أو المقياس، و يمكن الحكم عليه من حيث مفردات الاختبار، و زمن التطبيق، و القائمين بالعملية الاختبارية و المختبرين.
- ٢- **الصدق Validity**: أي أن الأداة تقيس بحق السمة التي تقيسها، لنتمكن من استخدام البيانات المستمدة من الأداة في اتخاذ قرارات مناسبة تتعلق بغرض معين.
- ٣- **الموضوعية Objectivity**: ينبغي أن لا تتأثر درجات الاختبار قدر الإمكان بعوامل تختلف عن السلوك المحدد المراد قياسه، لذلك ينبغي العناية بوضع خطة تصحيح الاختبار و تقدير درجاته و أ، لا تتأثر قدر الإمكان بعوامل مثل غموض الأسئلة و أخطاء التصحيح و مزاج القائم بالتصحيح.
- ٤- **التوازن Balance** : مدى كفاية نسبة عدد المفردات التي تقيس سلوكا أو ناتجا معينا. و أن تكون شاملة لكل جوانب السمة المراد قياسها.
- ٥- **الواقعية العملية Practicality**: من حيث الظروف و الامكانيات المتاحة لبنائه و تطبيقه و تصحيحه و تقرير نتائجه، كما يجب أن يتميز بالفعالية من حيث عدد الاستجابات التي يمكن أن نحصل عليها في زمن معين
- ٦- **العدالة Fairness**: ينطبق بخاصة على الاختبارات التحصيلية التي يجب أن تقيس المعارف و المهارات و القدرات و البعد عن الأسئلة الخادعة و الغامضة و غير المألوفة

استخدامات الاختبارات والمقاييس النفسية والتربوية

- ١- **الانتقاء Selection** : يمكن أن تستخدم الاختبارات و المقاييس في التنبؤ بالنجاح أو الفشل في الأداء الأكاديمي أو المهني، و يكون الغرض من الاختبار المعاونة في اتخاذ قرار انتقاء الأفراد الذين يكون احتمال نجاحهم كبيراً. و يمكن تحسين قرارات الانتقاء بجعل المهام أو المهارات التي يشتمل عليها الاختبار مناظرة لمتطلبات النجاح في الدراسة أو المهنة المعنية. مثل اختبارات القبول في الجامعة
- ٢- **التسكين Placement** : بعد الانتقاء يتم التسكين في البرنامج المناسب، و الاختبار الذي يصلح للانتقاء ربما لا يصلح للتسكين، فاختبار الاستعداد العام الأكاديمي ربما يفيد في التنبؤ بالنجاح في الدراسة بالكلية، و لكن قد لا يتنبأ بالنجاح في برنامج دراسي معين. مثل اختيار تخصص معين
- ٣- **التشخيص Diagnosis** : من خلال مقارنة جوانب القوة و الضعف لدى الفرد في مجالات متعددة لتحديد أسباب الصعوبات التي يواجهها الفرد أثناء أداء مهام معينة؛ بهدف توفير أساليب علاج معينة (الاختبار التشخيصي في القراءة، مقاييس الشخصية).
- ٤- **الإرشاد والتوجيه Counseling & Guidance** : المساعدة في اختيار البرامج الدراسية و المهن المناسبة. من خلال اختبارات الاستعدادات و الميول و استبيانات الشخصية و الاختبارات التحصيلية و سجلات التحصيل بالإضافة إلى المقابلة؛ لمساعدة الفرد على التنبؤ و اتخاذ قرارات حول مستقبله التعليمي و المهني. تعد قرارات التوجيه قرارات فردية.
- ٥- **البحث التربوي والنفسي Research**: تساعد في التحقق من صحة الفروض في البحوث أو الدراسات النفسية و التربوية.

استخدامات الاختبارات والمقاييس النفسية والتربوية

- ١- الانتقاء Selection
- ٢- التسكين Placement
- ٣- التشخيص Diagnosis
- ٤- الإرشاد والتوجيه Counseling & Guidance
- ٥- البحث التربوي والنفسي Research
- بالإضافة إلى هذه الاستخدامات توجد استخدامات أخرى للاختبارات و المقاييس النفسية و التربوية، و من أكثرها انتشارا استخدام الاختبارات في المجال التربوي بهدف تحسين و إثراء تعلم الطلاب و تقويم تحصيلهم و متابعة تقدمهم الدراسي و تقديم تغذية راجعة للمعلم و الطالب. كما تعد الاختبارات مصدرا لزيادة دافعية الطلاب و تطوير البرامج التعليمية و تقويم مختلف جوانب المنظومة التربوية.

مفهوم التقويم وعلاقته بالاختبارات والمقاييس

- يعد مفهوم التقويم أكثر اتساعا من مفهوم القياس والاختبارات. الا انهما مرتبطان ببعضهم البعض فالتقويم يعتمد على القياس وأدواته، وكذلك الربط بين البيانات المستخلصة لكي يتم فهم السلوك المراد قياسه.
- القياس يتحرى الموضوعية قدر الإمكان وتقليل دور الأحكام إلى أقل حد ممكن .
- التقويم يؤكد عملية دور الأحكام استنادا على أنواع مختلفة من البيانات الكمية والكيفية التي تم جمعها وتحليلها للتوصل إلى ادلة تساعد الافراد على اتخاذ القرارات .

أخلاقيات استخدام الاختبارات

- على الرغم من فوائد والاستخدامات الجيدة والمتعددة للاختبارات إلا أنه إذا أسيء استخدامها يكون له عواقب سلبية كثيرة.
- لذلك حددت الجمعية الأمريكية APA ١٩ مبدأ أخلاقيا يستند إليها عند استخدام الاختبارات والمقاييس، و تتناول هذه المبادئ:
- ١. الكفايات اللازم توفرها فيمن يستخدم الاختبارات
- ٢. أدوات القياس و إجراءاته
- ٣. حماية خصوصيات الأفراد
- ٤. سرية الاختبارات
- ٥. سرية البيانات المستمدة منها
- ٦. توصيل النتائج للمختبرين
- ٧. حقوق الأقليات و المحرومين.

توضيح بعض أخلاقيات استخدام الاختبارات

- ١- الخصوصية: لا يجوز نقل المعلومات الخاصة بالمُختَبَر إلى الآخرين دون موافقته، كما ينبغي تحديد الجهة التي تحتاج إلى معرفة نتائج الاختبارات و المقاييس و أنسب طرق توصيل المعلومات المتعلقة بها.
- ٢- السرية: توزيع الاختبارات و تداولها يجب أن يقتصر على الأشخاص الذين يتمتعون بكفاءات فنية تمكنهم من استخدام هذه الأدوات استخداما مناسباً.
- ٣- طريقة تطبيق الاختبارات: ينبغي توضيح الغرض من الاختبار لكل فرد مُختَبَر و فيم سيتم استخدام نتائجه، كما ينبغي إبلاغ الأفراد بحقوقهم المتعلقة بالخصوصية، و أنه يمكنهم رفض الإجابة على الأسئلة التي يرون أنها غير ملائمة أو تتدخل في خصوصياتهم.
- ٤- كفاية مستخدمي الاختبارات: تختلف هذه الكفايات باختلاف نوع الاختبار أو المقياس، فالاستخدام المناسب للاختبارات الفردية في الذكاء، و معظم اختبارات الشخصية يحتاج إلى تدريب مكثف طويل بإشراف متخصصين. أما الاختبارات التربوية و المهنية فإنها تحتاج إلى تدريب متخصص أقل، بحيث يمكن للمختص اختيار الاختبارات المناسبة للغرض من القياس و طبيعة الأفراد المختبرين و تقييم الخصائص الفنية للاختبارات كالمعايير و الصدق و الثبات، و أن يكون مُدركاً للظروف التي تطبق فيها الاختبارات و التي قد تؤثر على أداء الأفراد، و تفسير نتائج الاختبارات باستخدام الدرجات الناتجة في ضوء معلومات أخرى تتعلق بالفرد، مع مراعاة دقة الاستنتاجات في تفسير النتائج.

الفصل الثالث

الدرجات المحولة ومعايير الاختبارات

• سبق لنا معرفة أن:

- الاختبارات التربوية والنفسية هي أدوات قياس مقننة لعينة ممثلة من السلوك بطريقة منتظمة وفقاً لقواعد محددة .
- تستخدم نتائج القياس في المقارنة بين الأفراد وفقاً لمعيار أو ميزان معرف تعريفاً واضحاً.

الدرجة على المقياس

- الدرجات التي يحصل عليها الأفراد في اختبار معين تعبر عن عدد المفردات أو الأسئلة التي أجاب عليها إجابة صحيحة، و تسمى الدرجات الخام. و هذه الدرجات يصعب تفسيرها ما لم يُتفق على إطار مرجعي يتم على أساسه تفسير الدرجات.
- تفسير درجات الاختبار و المقاييس المقننة لا يكون تفسيراً مطلقاً كما هو الحال في القياس الفيزيائي، و إنما يكون بإرجاع الدرجة إلى معيار الجماعة، أي أنه تفسير نسبي. و توجد مواقف قليلة في القياس النفسي و التربوي يمكن تفسيرها استناداً إلى محكات أو معايير مطلقة.
- مثال: فرد استطاع الإجابة عن ٧٥% من أسئلة تقيس مهارة حسابية معينة، فيمكن مقارنة درجة الفرد في الاختبار بمحك أو مستوى أداء مطلق يمثل النطاق الشامل للمهارة المقاسة.
- ولكن هل نستطيع تحديد ما إذا كانت النسبة ٧٥% جيدة أو متوسطة أو ضعيفة بالنسبة لمن هم في عمر هذا الفرد. وفي مستوى تعليمه و تربيته، و مستواه الاجتماعي و الاقتصادي... الخ،؟ لا نستطيع ذلك. لماذا؟ لان هذه المقارنة تتطلب معرفة أداء مجتمع هؤلاء الأفراد في هذه المهارة لكي تحدد مركز الفرد في هذه المهارة بالنسبة لهذه الجماعة المعيارية.

الدرجة على المقياس

- المعايير تعد الأساس الذي يُستند إليه في تفسير درجات الاختبارات و المقاييس المقننة، حيث يمكن في ضوءها مقارنة أداء الفرد في الاختبار بأداء أقرانه، أي الجماعة المرجعية المعيارية. و نظراً لوجود جماعات مرجعية مختلفة يمكن استخدامها في الحصول على معايير الاختبارات فإن تحديد الجماعة المرجعية المناسبة يعد أمراً ضرورياً. فمدى ملائمة جماعة مرجعية معينة يعتمد على التشابه بين المجتمع الذي تتم معاينته و المجموعة التي يود مستخدم الاختبار مقارنة درجته بها.

أنواع معايير الاختبارات

- الدرجة الخام للفرد في الاختبار لا تفيد شيئاً في تفسير هذه الدرجة، لذلك لابد من تحويل هذه الدرجة إلى درجة معيارية لكي تصبح قابلة للمقارنة و تحدد مكانة الفرد و مركزه بالنسبة لأقرانه في الجماعة المرجعية.
- درجات الاختبارات النفسية المقننة تفسر درجاتها عادة استناداً إلى جداول المعايير Norms Tables التي تكون مكتوبة في أدلة الاختبارات. و يمكن استخدام هذه الجداول لمعرفة الدرجة المَحَوَّلَة المناظرة لدرجة خام معينة.

كيف يتم عمل المعايير

- ليتم عمل المعايير اولا لابد من اختيار عينة من الافراد الممثلة لمجتمع الدراسة.
- واذا كانت العينة تشمل جميع الافراد في جميع مناطق البلد الذي يطبق فيها الاختبار تكون (المعايير قومية). و هذه المعايير شائعة الاستخدام في كثير من الاختبارات المقننة لأنها قابلة للتعميم
- اما اذا كانت العينة من محافظة فقط او مدينة تسمى (معايير محلية) و يكون تفسير النتائج محدود بهذه العينة المحلية.
- المعايير هي مجموعة من الدرجات التي تشتق بطرق إحصائية معينة من الدرجات الخام، بحيث تأخذ في الاعتبار توزيع الدرجات الخام التي نحصل عليها نتيجة تطبيق الاختبار على عينة عشوائية ممثلة لمجتمع معين من الأفراد، و أحيانا تسمى عينة التقنين.
- تصمم هذه المعايير لتحقيق هدفين:
- ١ . تحديد موقع الفرد مقارنة بعينة التقنين و أقرانه.
- ٢ . تقديم قياسات تسمح بالمقارنة بين درجات الفرد في اختبارات مختلفة مع بعضها.

المعايير

- توجد طرق متعددة لإجراء تحويل الدرجات الخام تؤدي إلى أنواع مختلفة من المعايير التي تستخدم في تفسير درجات الاختبارات التربوية والنفسية ، أهمها الدرجات المعيارية و هي من التحويلات الخطية للدرجات الخام وتعتمد على المتوسط والانحراف المعياري لهذه الدرجات. تؤدي إلى توزيع للدرجات المحولة مطابق لتوزيع الدرجات الخام.
- تعريفها: هي عدد الانحرافات المعيارية لدرجات الاختبار عن متوسط هذه الدرجات لمجموعة معينة من الأفراد

تحويل الدرجات الخام لدرجات معيارية

- ولكي نستطيع تحويل اي درجة خام لدرجة معيارية لابد من توفر نوعين من الوحدات الاحصائية هما الانحراف المعياري و المتوسط الذي خرجنا به من حسابنا لأداء العينة.
- ونحن نعلم أن المتوسط مقياس للنزعة المركزية لمجموعة درجات اختبار معين، وأن الانحراف المعياري لهذا المتوسط مقياس لتشتت قيم أو درجات هذا الاختبار حول المتوسط.
- وبدون معرفة الانحراف المعياري لأي متوسط لا تتوفر لدينا البيانات الكافية للتعامل مع مجموعة الدرجات.

تحويل الدرجات الخام

- عندما نحول جميع درجات الاختبار إلى درجات معيارية فإن التوزيع الناتج يكون متوسطه صفر و انحرافه المعياري واحد، و الدرجة المعيارية صفر تدل على أن الدرجة الخام لا تنحرف عن المتوسط أي أنها تساويه.
- مدى الدرجات المعيارية لاختبار معين ينحصر عادة بين (3+) و (3-) انحراف معياري
- مستوى القياس هنا يكون فكري. (لماذا؟)
- يطلق على هذه المعالجة للدرجات الخام لتصبح ذات مرجع معياري اسم " التحويل إلى درجات معيارية" و تستخدم لها المعادلة الآتية:

$$\text{حيث: } \begin{aligned} \text{د} &= \frac{\text{س} - \text{ع}}{\text{س}} \\ \text{الدرجة المعيارية} &= \frac{\text{الدرجة الخام} - \text{الانحراف}}{\text{المتوسط}} \end{aligned}$$

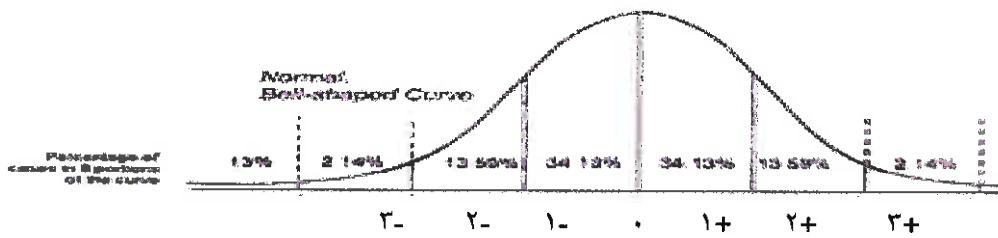
- الدرجات المعيارية تدل على بعد الدرجة الخام عم المتوسط، لو كانت الدرجة تفوق المتوسط ستكون إشارتها موجبة، و لو كانت أقل من المتوسط ستكون إشارتها سالبة.

مثال: الدرجة المعيارية

- مثلا اذا كان المتوسط لعينة التقنين ٧٥ وحصل المفحوص على درجة خام ٩٠ وكان الانحراف ١٥
- $1 + = \frac{10}{10} = \frac{75 - 90}{10}$
- إذا علمت أن المتوسط ٧٠ و الانحراف ٢٠ و الدرجة التي حصل عليها المفحوص ٨٠
- $0.5 + = \frac{10}{20} = \frac{70 - 80}{20}$
- إذا علمت أن المتوسط ٧٠ و الانحراف ٢٠ و الدرجة التي حصل عليها المفحوص ٧٠
- $\text{صفر} = \frac{\text{صفر}}{20} = \frac{70 - 70}{20}$

الدرجة المعيارية والمنحنى الاعتدالى

- يصبح استخدام الدرجات المعيارية ضرورياً عندما يكون الهدف الأساسى هو تفسير درجة فرد واحد فى ضوء أداء عينة كبيرة.
- لهذا تستخدم عينات كبيرة وممثلة للمجتمع لتقنين الاختبارات الكبرى ذات الاستخدام الواسع.
- ولأن المنحنى الاعتدالى يمثل نموذجاً احصائياً فرضياً لتوزيع ظواهر المجتمع، فإننا نقوم بإسقاط البيانات الأساسية: المتوسط والانحراف المعياري على هذا النموذج الاحصائى.
- ولهذا يصبح من الضروري بالنسبة لدارس القياس أن يدرس خصائص المنحنى الاعتدالى والمساحة أسفله وكيفية التعامل معها إلى اكساب هذه الدرجات مرجعاً تفسيرياً هو الذى نطلق عليه اسم "المرجع المعيارى".



الدرجات المعيارية المعدلة

- تظهر مشكلة هامة عند استخدام هذه الدرجات المعيارية المباشرة والتي يكون متوسطها صفراً وانحرافها المعياري 1.
- تتمثل هذه المشكلة في أن أصحاب الدرجات المعيارية المختلفة ستكون درجاتهم في غالب الأمر كسوراً عشرية، وفى نسبة كبيرة من الحالات تكون الدرجات سالبة.
- ويشكل هذا الموقف صعوبة فى التناول العلمى لهذه الدرجات، بالإضافة مشكلة جديدة وهى أن الشخص المتوسط فى المجموعة ستكون درجته المعيارية "صفر"، وقد ألف الناس أن يكون الصفر تعبيراً عن أدنى درجة لا عن درجة متوسطة.
- لكل ذلك يصبح من الضروري إجراء تعديل على الدرجات المعيارية لا يغير أى من خصائصها ولكنه يتغلب على هذه الصعوبات، بمعنى آخر تعديل شكلي مظهري لا تعديل حقيقي.

تابع الدرجات المعيارية المعدلة

- الدرجة المعيارية المعدلة هي نفسها الدرجة المعيارية الأصلية مع اختلاف محدد وهو أننا بدلاً من أن نجعل متوسطها صفراً ، فإننا نختار لها متوسطاً جديداً وبدلاً من أن يكون انحرافها المعياري واحد صحيح فإننا نختار لها انحرافاً معيارياً جديداً ، ويحكم اختيارنا لهذا المتوسط الجديد رغبتنا في الابتعاد عن الصفر ، كما يحكم اختيارنا أيضاً مدى الشيوع والألفة أو السهولة لقيمة معينة فنجعلها هي المتوسط .
- فالدرجات المعيارية المعدلة لا تغير من خصائص الدرجات المعيارية علي المنحني الاعتدالي ولكنها تتغلب علي الصعوبات السابقة ، بمعنى آخر هو تعديل شكلي مذهري لا تعديل حقيقي .

تابع الدرجات المعيارية المعدلة

- الدرجة التائية T score:
- اقترح مكول McCall ضرب الدرجة المعيارية ب ١٠ للتخلص من الكسور، و إضافة ٥٠ للتخلص من الإشارات الجبرية السالبة، و بذلك نحصل علي درجة مُحولة جديدة، و هي الدرجة التائية، و قد اختار حرف T تيمناً براندي علم النفس ثورنديك و تيرمان.
- أي أن الدرجة التائية هي عبارة عن درجة معيارية معدلة، متوسطها ٥٠ و انحرافها ١٠

• لحساب الدرجة التائية:

١. تحويل الدرجات الخام إلى درجة معيارية
٢. تحويل الدرجة المعيارية إلى درجة تائية باستخدام المعادلة:

$$\text{الدرجة المعيارية} \times \text{الانحراف المعياري للتائية} + \text{متوسط التائية}$$

أي $X \times 10 + 50$

تدريب

- حصلت وفاء على الدرجة الخام ٤٥ بالاختبار، و حصلت سعاد على الدرجة الخام ٣٠. فما هي الدرجة التائية لكليهما إذا علمت أن متوسط المجموعة ٤٠ و الانحراف ٥؟
$$1+ = \frac{5}{5} = \frac{40-45}{5}$$
- الدرجة ٤٥:

١. التحويل إلى درجة معيارية:

٢. التحويل إلى درجة تائية = $1 \times 10 + 50 = 60$
$$2- = \frac{10-}{5} = \frac{40-30}{5}$$

- الدرجة ٣٠:

١. التحويل إلى درجة معيارية:

٢. التحويل إلى درجة تائية = $2- \times 10 + 50 = 30$

الدرجات المعيارية

- درجة القبول في الجامعات الامريكية GRE متوسطها الثابت ٥٠٠ وانحرافها ١٠٠
- هنا نقوم بالضرب ١٠٠ + ٥٠٠
- مثلا الدرجة المعيارية -١ يكون تحويلها
- $-1 \times 100 + 500 = 400$

الدرجات المعيارية

- نسبة الذكاء **Intelligent Quotient IQ**:
- اقترح المفهوم الأصلي لنسبة الذكاء عالم النفس الألماني ويلهلم شترن **Wilhelm Stern**. ويرجع الفضل لـ تيرمان علم النفس الأمريكي في انتشار هذا المفهوم في الطبعة الأولى لاختبار ستانفورد بينيه للذكاء. و نسبة الذكاء من هذا المنظور يعبر عنها بالنسبة إلى العمر العقلي للفرد مقسوماً على العمر الزمني مضروباً بـ ١٠٠. الطفل الذي يكون ذكاؤه مناظراً لمتوسط ذكاء أطفال هذا العمر تكون نسبة ذكاؤه ١٠٠، أما الأطفال الذين يكون معدل نموهم أسرع فتكون درجاتهم أعلى، و الأبطأ يكونوا أقل.

- ▶ نسبة الذكاء $IQ = \frac{\text{العمر العقلي}}{\text{العمر الزمني}} \times 100$ لم تعد نسبة الذكاء المتساوية في كثير من اختبارات الذكاء الرئيسية بسبب أوجه القصور التالية:
 ١. الانحرافات المعيارية ليست ثابتة للأعمار المختلفة
 ٢. القيمة القصوى للمقام في نسبة الذكاء (العمر الزمني) لا تزال مثار خلاف بين علماء النفس و خبراء القياس، و هذا يتعلق بتحديد العمر الذي يتوقف عند النمو العقلي للفرد. لذا يرى كثير من هؤلاء أن نسبة الذكاء قليلة الفائدة في قياس ذكاء الراشدين.
 ٣. تقلص وحدات العمر الزمني بتقدم العمر و علاقة ذلك بالانحراف المعياري

$$\left(133 = 100 \times \frac{12}{9} \right) \quad \left(133 = 100 \times \frac{8}{6} \right) \quad \left(133 = 100 \times \frac{4}{3} \right) \quad \blacktriangleright$$

الدرجات المعيارية

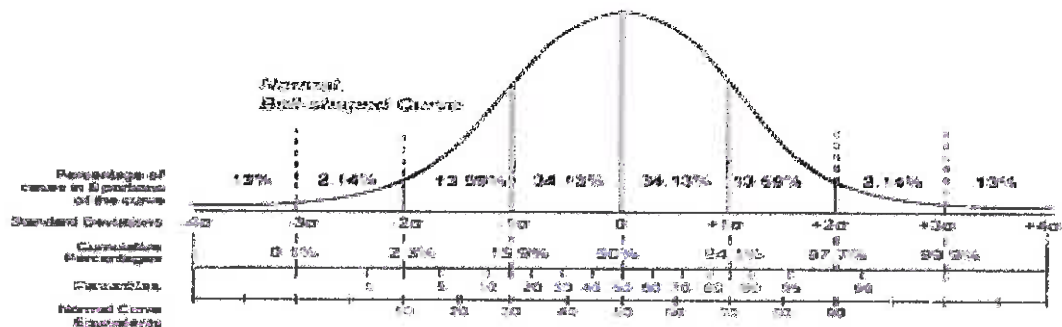
- نسبة الذكاء الانحرافية **Deviation Intelligent Quotient DIQ**:
- تعد نسبة الذكاء الانحرافية نوعاً من الدرجات المعيارية المحولة مثل الدرجات التائية، و يكون متوسطها ١٠٠ وانحرافها ١٥ كما في وكسلر و بينيه الصورة الخامسة
- او متوسطها ١٠٠ وانحرافها ١٦ كما في اختبار بينيه الصورة الرابعة
- يتم حساب نسبة الذكاء الانحرافية لكل مجموعة عمرية في عينة التقنين
- **هـام جداً**. نسبة الذكاء و نسبة الذكاء الانحرافية يعدان من المعايير الارتقائية أو النمائية. (Developmental Scales).
- مثلاً الدرجة المعيارية + ١ تحويلها إلى نسبة ذكاء انحرافية يكون $1 + x = 115$

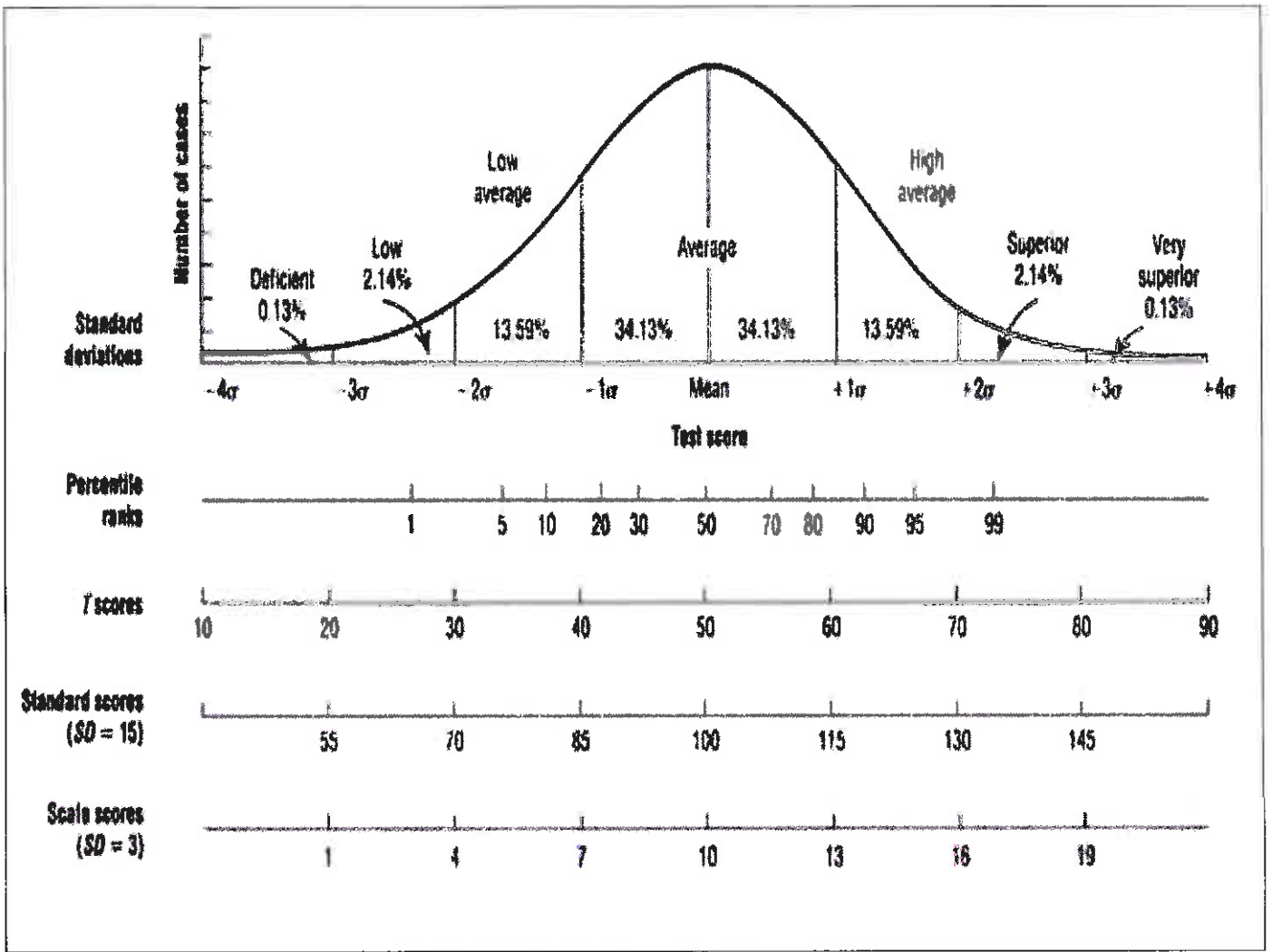
تابع الدرجة المعيارية والمنحنى الاعتدالى

- المئينيات والإعشاريات :
- وهي نوع من المعايير يستخدم في كثير من الاختبارات.
- المئيني هو نقطة على توزيع الدرجات تقابلها أو تقل عنها نسبة معينة من الأفراد
- المئيني (٥٠) مثلا هو النقطة التي تقسم التوزيع إلى نصفين متساويين. وهذه النقطة تناظر وسيط الدرجات. المئيني ٥٠ = الوسيط
- فالمئيني يحدد موقع الفرد بالنسبة لأقرانه ، مثلا حصول الشخص على المئين ٨٠ يعني ان الفرد يتفوق على ٨٠% من أفراد الجماعة المرجعية المعيارية (عينة التقنين) و هو أقل من ٢٠% من هؤلاء الأفراد. فالمئينيات تحدد بطريقة مباشرة المركز النسبي للفرد في مجموعته، و هذا يوضح لنا موقع الفرد ويسهل عملية المقارنة.
- إن الدرجات المعيارية في التوزيع الاعتدالي يكون قياسها فتريا، بينما المئينيات فمستوى قياسها رتبي، حيث أن الفرق بين مئيني و آخر بالقرب من وسط التوزيع يكون أقل بكثير من الفرق نفسه بالقرب من طرفي التوزيع.
- يمكن تقسيم المساحة أسفل المنحنى الاعتدالي المعياري إلى ١٠ أقسام عوضا عن ١٠٠ و بذلك يمكن التعبير عن المئينيات بالإعشاريات، فالمئيني ٧٠ يقابل الأعشاري ٧. و يمكن استخدام الأعشاريات إذا لم يكن هناك اهتمام بالفروق الدقيقة بين الأفراد

المئينيات

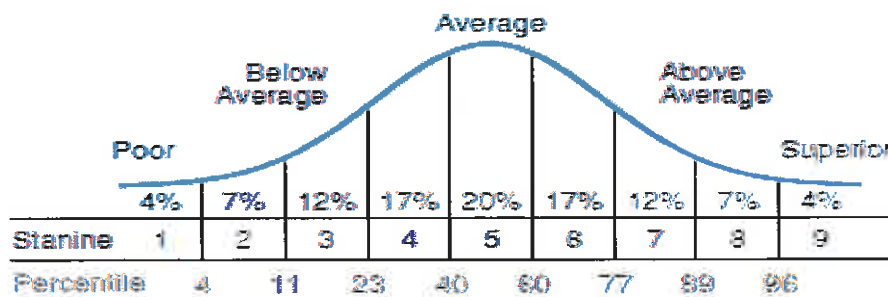
- وهذه النسبة عبارة عن " ٥٠% " من المجتمع تقع بين المتوسط وبين بداية المنحنى من الناحية اليسرى ، أو بينه وبين الانحرافات المعيارية على يساره يضاف إليها النسبة بسن المتوسط، وانحراف معياري واحد (حيث تقع درجة هذا الفرد) على يمين المتوسط وهي " ٣٤.١٣ "، وبهذا الأسلوب يمكننا تفسير درجات الأفراد وفهم معانيها.
- لكن احيانا يصعب وضع الدرجات المئينية على منحنى التوزيع الاعتدالي لان الدرجات او الفروق غير متساوية لذلك يمكن تقسيم المنحنى الاعتدالي إلى ١٠ أقسام اي الأعشاريات وبذلك يتم التعبير عن المئينيات بالإعشاريات ، فالمئين ١٠ يقابل الأعشاري ١ والمئين ٢٠ يقابل الأعشاري ٢ وهكذا.





التساعيات المعيارية

- أطلق عليها هذا الاسم والذي يعني الميزان أو المعيار التساعي وهو درجة معيارية اعتدالية متوسطة σ وانحرافها المعياري σ .
- استخدمت في الاختبارات التي صممها هيئة القوات الجوية الأمريكية أثناء الحرب العالمية الثانية وفي أغراض تقدير درجات الطلاب في مؤسسات تربوية معينة.
- ويمكن تقسيم منحنى التوزيع الاعتدالي وفقا لها إلى تسع نقاط أو درجات. أي يمكن تعيين التساعيات وفقا للنسب المئوية. ولكن ميزان التساعيات لا يعتبر ميزان درجات معيارية حقيقي لأن كلا من التساعي الأول و التساعي مفتوح النهاية
- بعض خبراء القياس يرون أن تفسير الدرجات باستخدام التساعيات يعتبر أكثر صعوبة من المنينيات؛ لأن التساعيات لا تتعامل مع كل درجة بحددة وإنما تتعامل مع مجموعة من الدرجات في فئة محددة

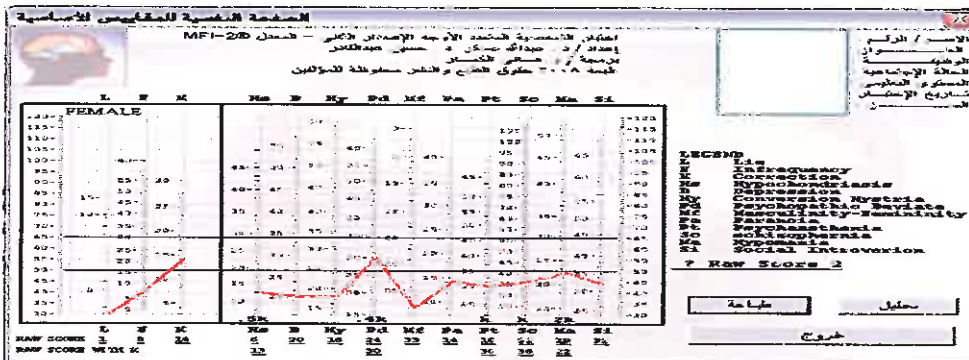


الصفحات النفسية (البروفيلات)

- ونستخدمها عندما نود عرض او تفسير أكثر من درجة اختبار فرعي لنفس الفرد أو لمجموعة من الأفراد في بعض الاختبارات التي تشمل على عدة اختبارات فرعية تقيس سمات أو قدرات متعددة تشكل جميعها بطاريات من الاختبارات. والتي تستخدم لأغراض محددة. مثل: التشخيص أو الانتقاء أو التسكين. مثل بطارية اختبارات الاستعداد الأكاديمي (SAT) واختبارات الشخصية مثل (MMPI) وغيرها
- فبعد تطبيقها يحصل الفرد على عدة درجات وفقاً لعدد الاختبارات الفرعية التي تشتمل عليها البطارية، ويكون الغرض ليس فقط معرفة أدائه النسبي في كل اختبار على حدة، وإنما أيضاً مقارنة أداءه في الاختبارات المختلفة.
- ولتوضيح الصورة العامة للأداء ولتيسير عملية المقارنة يزود ناشر الاختبارات مستخدمي هذه البطاريات ببطاقة أو ورقة رسم بياني معدة بطريقة خاصة معينة تفيد في التمثيل البياني لدرجة الاختبارات داخل البطارية وذلك لتوضيح :
 - 1- موقع الفرد. ومستوى أداءه.
 - 2- تحديد جوانب القوة والضعف لديه.
- ويسمى هذا التمثيل البياني النفسي أداء التربوي بالصفحة النفسية أو البروفيل النفسي أو البروفيل التربوي.

الصفحات النفسية (البروفيلات)

- ينبغي أن تشتمل الصفحة النفسية على معلومات شاملة عن الاختبار مثل عنوانه و اسم الفرد المختبر و تاريخ إجراء الاختبار و الدرجة الخام التي حصل عليها الفرد في كل اختبار فرعي و التي اشتقت منها الدرجة المحولة
- عادة تقدم تقارير وصفية إلى جانب هذه المعايير أو الدرجات المحولة والصفحات النفسية وتكون هذه التقارير مطبوعة باستخدام الحاسب الآلي . هذه التقارير يجب أن تقدم معلومات مبسطة يسهل فهمها بواسطة المختبر أو الطلاب أو أولياء الأمور .



الفصل الرابع

الثبات و الصدق

الثبات و الصدق

- الهدف من دراسة الثبات و الصدق هو بناء مقاييس نفسية و تربوية صالحة لأن تستخدم في الأغراض التي وضعت من أجلها.
- ينبغي أن يتوفر في اداة القياس (الاختبارات) الثبات و الصدق فهما من أهم الخصائص الفنية الأساسية التي يجب أن تتوفر في أدوات القياس
- فنتائج الاختبار يجب أن تكون متسقة و لا تتغير تغيرا جوهريا من تطبيق لآخر على نفس الشخص مادامت الظروف لم تتغير تغيرا ملحوظا إذا كنا سنستخدم نتائج الاختبارات في اتخاذ قرارات صائبة تتعلق بالفرد أو المجموعة
- و الثبات و الصدق مفهومان مترابطان لا غنى عنهما في الاختبار

الثبات والصدق

- فلو كان لدينا مقياس لقياس درجة الحرارة وأعطانا في كل مرة نستخدمه (بفارق زمني بسيط- دقائق) درجة تختلف عن التطبيق السابق. فما هو حكمنا على هذا المقياس؟؟
- ١- إنه مقياس غير دقيق ولا يمكن الوثوق في النتائج التي تصدر عنه.
- ٢- وكما يعتبر مقياس غير صالح للاستخدام أو غير صالح لقياس درجة الحرارة.
- مثال آخر: قام بائع مجوهرات بقياس مجموعة من الحلبي الذهبية باستخدام ميزان الخاص بقياس أوزان الأشخاص بالكيلو جرامات. فمن المتعارف عليه بأن الحلبي تقاس بالجرامات). إذا سوف يحدث؟؟؟ فالذي سوف يحدث هنا أن النتائج سوف تكون غير سليمة. أي ان المقياس غير صادق. لأنه أعد وصنع خصيصا لقياس اوزان معينة.
- مما سبق نلاحظ أن الخاصيتين السابقتين تشير إلى مفهومين هامين جدا هما الثبات والصدق.
- ١- فالمقياس الذي يعطينا نتائج متذبذبة ومختلفة في كل مرة يعتبر مقياس غير ثابت
- ٢- المقياس الذي لا يقيس ما صمم ووضع لقياسه يعتبر مقياس غير صادق.
- ملاحظة مهمة جدا... وبناء عليه تكون المشكلة في العلوم السلوكية أكثر تعقيدا.

الثبات

- والثبات من المفاهيم الأساسية في القياس ونعني به: اتساق درجات الاختبارات والمقاييس لمجموعة معينة من الافراد ، ويكون هذا الاتساق عبر الزمن او من خلال صور متكافئة من نفس الاختبار. أو اتساق مفردات الاختبار ذاته أو الاتساق عبر المختبرين المصححين.
- **المقياس الثابت هو:**
- ١- المقياس الذي يعطي نفس النتائج تقريبا إذا ما أعيد تطبيقه على نفس المجموعة بعد فترة زمنية ودون أن تتلقى هذه المجموعة أي نوع من أنواع التدريب.
- ٢- المقياس الذي ينجح في تقدير الكم الحقيقي للسمة المراد قياسها.
- ٣- المقياس الذي تصل فيه الاخطاء غير المنتظمة إلى صفر.

مصادر أخطاء القياس التي تؤثر في الثبات

١- اخطاء تتعلق بأداة القياس

٢- اخطاء تتعلق بإجراء الاختبار وظروف تطبيقه

٣- اخطاء تتعلق بالأفراد المختبرين

١- اخطاء تتعلق بأداة القياس

- ١- عدم ملاءمة محتوى الاختبار للأفراد المختبرين
- ٢- مستوى صعوبة مفردات الاختبار
- ٣- غموض المفردات وعدم دقتها
- ٤- غموض تعليمات الإجابة عليها
- ٥- طول الاختبار
- ٦- طول الزمن اللازم للإجابة
- ٧- اشتماله على عينة غير ممثلة لمكونات السمة المراد قياسها.
- هذه العوامل تؤثر على اتساق الدرجات كما أنها تؤثر أيضا على صدق الاختبار لأن المعلومات التي سيتم الحصول عليها من هذا الاختبار غير موثوق بها.

٢- اخطاء تتعلق باجراء الاختبار وظروف تطبيقه

- تطبيق الاختبارات يتطلب أن تكون تعليمات الإجابة واضحة و كافية و مناسبة للمختبرين، كما أن ظروف تطبيق الاختبار ينبغي أن تكون جيدة و مقننة، و من الظروف التي قد تؤدي إلى أخطاء في القياس:
- ١- الظروف الفيزيائية مثل سوء التهوية و قلة الإضاءة والضوضاء التي قد تؤثر على الافراد اثناء التطبيق
- ٢- تصحيح الاختبار أو تقدير درجاته وتدوين نتائجه من مصادر الأخطاء الحسابية الشائعة، فمن السهل الوقوع في الأخطاء الحسابية عند جمع الدرجات.
- ٣- اغفال تصحيح بعض الاسئلة أو عدم الدقة في تصحيح الاسئلة التي تتطلب إجابات مفتوحة

٣- اخطاء تتعلق بالأفراد المختبرين

(١) انخفاض الدافعية لدى المختبرين و ذلك لعدة أسباب:

١. عدم معرفة الهدف من الاختبار أو غرضه

٢. الاتجاه السلبي نحو الاختبار

٣. انخفاض أو قلة الانتباه

(٢) الشعور بالتعب والاجهاد أو الشعور بالملل

(٣) انخفاض القدرة القرائية

(٤) الحالة الصحية والنفسية للمفحوص

(٥) المستوى الاجتماعي و الاقتصادي

(٦) تفاوت التدريب على نوع معين من الاختبارات

ينبغي على الفاحص الانتباه لهذه الأخطاء و محاولة ضبطها قدر المستطاع

ينبغي ضبط مصادر الأخطاء المتعددة التي تم توضيحها

فضبط جميع العوامل قدر الإمكان يؤدي إلى زيادة ثبات

الدرجات المستمدة من الاختبارات

الثبات والدرجة الحقيقية

- الدرجة التي يحصل عليها الفرد في الاختبار سواء كانت تقديرات أو درجات خام أو درجات محولة، تسمى **الدرجة الملاحظة**.
- فإذا طُبق مقياس على مفحوص وحصل على الدرجة ١١٠. فهذه الدرجة التي حصلنا عليها تسمى بالدرجة الملاحظة، وهي تتكون من قسمين (الدرجة الحقيقية، ودرجة الخطأ).
- و تُمثل بالمعادلة: **الدرجة الحقيقية = الدرجة الملاحظة - درجة الخطأ**.
- درجة الخطأ: يطلق عليها خطأ القياس. وقد تكون موجبة أو سالبة أو صفر.
- إذا كانت درجة الخطأ **موجبة** تزيد درجة الملاحظة عن الدرجة الحقيقية.
- إذا كانت درجة الخطأ **سالبة** تقل درجة الملاحظة عن الدرجة الحقيقية.
- فالمقياس أو الاختبار الثابت هو الذي يعطينا الدرجة الحقيقية فقط للمفحوص.
- أي أن المقياس الثابت هو المقياس الذي تصبح فيه الدرجة الملاحظة مساوية للدرجة الحقيقية أي أن درجات الخطأ تكون منعدمة أو أقل ما يمكن.
- وبالتالي فدرجة الخطأ تؤثر في ثبات الاختبار.. فمن أين تأتي درجة الخطأ؟

معامل الثبات

- يزودنا بتقدير كمي للعلاقة بين الفروق الفردية في الدرجات الحقيقية والفروق الفردية في الدرجات الملاحظة.
- وذلك من خلال القانون التالي:
- $\text{معامل الثبات} = \frac{\text{تباين الدرجات الحقيقية}}{\text{تباين الدرجات الملاحظة}}$
- عندما تكون درجات الملاحظة خالية من الأخطاء تتسم درجات الاختبار بالثبات التام.
- أي أن الفروق الفردية في الدرجات الملاحظة مساوية للفروق الفردية في الدرجات الحقيقية. معامل الثبات هنا = 1
- عندما تكون درجات الملاحظة مليئة بالأخطاء تتسم درجات الاختبار بعدم الثبات. أي تكون الدرجات الملاحظة المستخلصة منه ليست إلا أخطاء قياس. معامل الثبات = صفر.

قيمة الثبات تتراوح بين صفر و 1
فكلما اقترب معامل الثبات من واحد صحيح كلما كان الاختبار أكثر ثباتاً.

بعض طرق تقدير الثبات

- (1) طريقة إعادة الاختبار Test – retest (معامل الاستقرار Stability Coefficient)
- (2) طريقة الصيغتين المتكافئتين (معامل التكافؤ Equivalence Coefficient)
- (3) طريقة الصيغتين المتكافئتين بفاصل زمني (معامل الاستقرار و التكافؤ Stability & Equivalence)
- (4) طريقة التجزئة النصفية (معامل التجانس الداخلي Internal Consistency Coefficient)
- (5) طريقة كيودر ريتشاردسون (معامل التجانس Homogeneity Coefficient)
- (6) طريقة كرونباك (معامل ألفا α)

أولاً: إعادة الاختبار (معامل الاستقرار)

- تقوم الفكرة الأساسية في هذه الطريقة على إجراء الاختبار على مجموعة من الأفراد ثم إعادة الاختبار على نفس المجموعة في ظروف مماثلة بعد مضي فترة زمنية، ثم نحسب معامل الارتباط بطريقة بيرسون بين الإجراء الأول والثاني، و هو ما نسميه معامل الثبات .
- تتوقف هذه المدة الزمنية الفاصلة على طبيعة السمة المقاسة:
 ١. إذا كان يقيس سمة سريعة التذبذب و التغيير مثل ذكاء الأطفال أو السمات المزاجية، فإن هذه الطريقة قد لا تكون مناسبة و يُفضل استخدام أحد الطرق الأخرى
 ٢. إذا كانت المدة الفاصلة قصيرة فإن الذاكرة سوف تؤثر في نتائج التطبيق في المرة الثانية بحيث تجعلها أكثر اتساقاً مع نتائج التطبيق الأول
 ٣. و إذا كانت المدى طويلة فإن النضج و العوامل البيئية سوف تؤثر في نتائج التطبيق الثاني مما سيجعل معامل الثبات محل تساؤل
- لذلك يجب العناية باختيار المدة الزمنية الفاصلة اعتماداً على طبيعة السمة المراد قياسها و خصائص المجتمع المستهدف. فخطأ القياس قد يكون ناتج عن عدم مناسبة الفترة الزمنية الفاصلة

أولاً: إعادة الاختبار (معامل الاستقرار)

- عيوب الطريقة (خطأ القياس) :
 ١. صعوبة تطبيق الاختبار على نفس المجموعة في المرتين.
 ٢. السمة المراد قياسها قد يشوبها عدم الاستقرار و قد تكون سريعة التذبذب والتغير وذلك نتيجة للنضج أو تغير العوامل البيئية و لذلك يجب العناية باختيار المدة الزمنية المناسبة
 ٣. من الصعب توحيد الظروف الطبيعية أو الفيزيائية التي تجرى فيها الاختبار في المرتين .
 ٤. موقف الاختبار النفسي موقف تعليمي يستفيد منه الأفراد في الألفة بموقف الاختبار .
 ٥. موقف الأفراد في الإجراء الثاني قد يدخل فيه عنصر المران و التدريب الناتج عن الإجراء الأول
- إذا كان معامل الارتباط (معامل الاستقرار) مرتفع دل ذلك على اتساق الدرجات وبالتالي ثبات الاختبار. و يُفضل ذكر المدة الزمنية الفاصلة إلى جانب قيمة معامل الثبات الذي تم الحصول عليه

معامل الاستقرار / بيرسون

- أرادت الباحثة حساب ثبات مقياس المهارات الاجتماعية فقامت بتطبيق المقياس على مجموعة من الطالبات، ثم أعادت التطبيق عليهم بعد مرور ٣ أسابيع، أوجدني معامل الارتباط وفقا للبيانات التالية:

المفحوص	التطبيق الأول	التطبيق الثاني
١	١٤	١٥
٢	٩	١٠
٣	١٣	١٨
٤	١٠	١٣
٥	١٢	١٣
٦	١١	١٤
المجموع	٦٩	٨٣

معامل الاستقرار / بيرسون

$$r = \frac{N \sum X_1 X_2 - \sum X_1 \sum X_2}{\sqrt{[N \sum X_1^2 - (\sum X_1)^2][N \sum X_2^2 - (\sum X_2)^2]}}$$

س	١	٢	٣	٤	٥	٦	المجموع
٢١٠	٢٢٥	١٩٦	١٥	١٤	١		
٩٠	١٠٠	٨١	١٠	٩	٢		
٢٣٤	٣٢٤	١٦٩	١٨	١٣	٣		
١٣٠	١٦٩	١٠٠	١٣	١٠	٤		
١٥٦	١٦٩	١٤٤	١٣	١٢	٥		
١٥٤	١٩٦	١٢١	١٤	١١	٦		
٩٧٤	١١٨٣	٨١١	٨٣	٦٩			

$$r = \frac{83 \times 69 - 974 \times 6}{\sqrt{[83^2 - 1183 \times 6][69^2 - 811 \times 6]}}$$

$$r = \frac{5727 - 5844}{\sqrt{[6889 - 7098][4761 - 4866]}}$$

$$r = \frac{117}{209 \times 105}$$

$$r = \frac{117}{21945} = 0.87$$

- بما أن القيمة أكبر من ٠.٧٠ فيعتبر ثبات الاختبار مرتفع

148.13

ثانياً: طريقة الصيغتين المتكافئتين (معامل التكافؤ)

- متى تستخدم؟ إذا كان من الصعب تطبيق الاختبار على نفس الأفراد مرتين، أو السمة تتميز بعدم الاستقرار .
- طريقتهما: استخدام صيغتين متكافئتين للاختبار نفسه وتطبيقهما على نفس المجموعة الواحدة تلو الأخرى، ويتم حساب معامل ارتباط بيرسون بين درجات الأفراد في الصيغتين.
- يقصد بالصور المتكافئة أن تكون صورتَي الاختبار متساوية في جميع النقاط الآتية :
 - ١- المحتوى
 - ٢- نوع المفردات وعددها.
 - ٣- مستوى صعوبة المفردات.
- ويتم تطبيق الصيغة الأولى وتليها الصيغة أو الصورة الثانية بفاصل زمني قصير
- إذا كان معامل الارتباط (معامل التكافؤ) مرتفع دل ذلك على اتساق الدرجات وبالتالي ثبات الاختبار.
- مصادر خطأ القياس: الاختلاف بين مفردات الصيغتين

ثالثاً: طريقة تطبيق صيغتين متكافئتين بفاصل زمني (معامل الاستقرار والتكافؤ)

- طريقتهما: يكون لدينا صيغتين متكافئتين من الاختبار، نطبق الصيغة الأولى وبعد انتهاء فترة معينة نطبق الصيغة الثانية، ويتم حساب معامل ارتباط بيرسون بين درجات الأفراد في الصيغتين
- معامل الثبات الناتج يسمى (معامل الاستقرار والتكافؤ)
- مصادر الخطأ التي تؤثر في الطريقتين الأولى و الثانية توجد هنا، لذلك يتوقع انخفاض قيمة معامل الثبات بهذه الطريقة ، وهذه الطريقة تعتبر مزيج من الطريقتين السابقتين.

رابعاً: طريقة التجزئة النصفية (معامل الاتساق الداخلي)

- متى تستخدم؟ عندما لا نود تطبيق الاختبار مرتين، وإنما نود حساب الثبات من التطبيق مرة واحدة
- طريقته:
 ١. يتم تطبيق الاختبار مرة واحدة
 ٢. يتم تقسيم الاختبار إلى نصفين متكافئين احصائياً ، وهذان النصفان يكونان مستقلين ومتكافئين في المحتوى والصعوبة و المتوسط الحسابي و الانحراف المعياري. وبعد تطبيق الاختبار كوحدة واحدة وتصحيح نتائجه ترصد درجات الأسئلة أو المفردات للنصف الاول ومفردات النصف الثاني على حدة
 ٣. يتم ايجاد معامل الارتباط بين درجات النصفين
 ٤. نظراً لان معامل الارتباط او معامل الثبات يكون لثبات درجات نصف الاختبار و التي تكون أقل من ثبات درجات الاختبار التي كان من الممكن الحصول عليها من الاختبار بطوله الأصلي لذلك اقترح سبيرمان وبراون صيغة او معادلة رياضية لتقدير ثبات الاختبار ككل (معامل تصحيح سبيرمان براون)

رابعاً: طريقة التجزئة النصفية (معامل الاتساق الداخلي)

- مصدر الخطأ في هذه الطريقة :
- ١- يتعلق بالمفردات ذاتها في نصفي الاختبار فعدم الثبات هنا ينتج عن الفرق في عينة مفردات الاختبار في نصفيه
- ٢- يقتصر استخدام هذه الطريقة في اختبارات القوة ولا تستخدم في اختبارات السرعة
- شرط استخدامها: التحقق من تساوي تباين درجات كلا من نصفي الاختبار

طريقة حساب معامل ثبات التجزئة النصفية

- القانون المستخدم هو معامل الارتباط بيرسون
- * ثم يتم تطبيق معادلة سبيرمان & براون و يسمى معامل تصحيح طول الاختبار

$$r_{11} = \frac{2r_{21} \times 2}{2r_{11} + 1}$$

حيث:

- r_{11} معامل الثبات درجات الاختبار.
- r_{21} معامل الارتباط بين نصفي الاختبار.
- أي:
- $r_{21} =$ الارتباط بين نصفي الاختبار
- $+ 1$ الارتباط بين نصفي الاختبار
- فمثلا إذا كان معامل الثبات لنصف الاختبار هو **0.60** فإن معامل ثبات الاختبار لتصحيح الطول هو
- $= \frac{2 \times 0.60}{0.60 + 1} = 1.2 = 0.75$ و نلاحظ أنه ارتفع من 0.6 إلى 0.75

رابعا: طريقة التجزئة النصفية (معامل الاتساق الداخلي)

- ٢- في حال اختلاف التباين بين نصفي الاختبار نستخدم معادلة جاتمان Guttman وهي:

$$r_{nn} = 2 \left[\frac{\frac{2\sigma_1^2 + \sigma_2^2}{2} - 1}{\sigma_n^2} \right]$$

حيث:

- σ_1^2 : تباين القسم الاول.
- σ_2^2 تباين القسم الثاني
- $\sigma_n^2 =$ تباين الاختبار كاملا.
- هذه الطريقة لا تتطلب إيجاد الارتباط بين درجات نصفي الاختبار و إنما يكفي بإيجاد الانحرافات المعيارية للدرجات

تمرين معادلة جتمان

اختبار تم تجزئته إلى قسمين مختلفين في التباين بحيث كان الانحراف المعياري للأول ٢,٥ والانحراف المعياري للثاني ٢,١ والانحراف المعياري لدرجات الاختبار كاملاً يساوي ٤,١ ، اوجد قيمة معامل الثبات.

$$\bullet \text{ رن } \left[\frac{\frac{2\epsilon_1 + 2\epsilon_2}{2} - 1}{\epsilon_n} \right] 2 =$$

$$\bullet \left[\frac{2(2.1) + 2(2.5)}{2(4.1)} - 1 \right] 2 =$$

$$\bullet \left[\frac{4.41 + 6.25}{16.81} - 1 \right] 2 =$$

$$\bullet \left[\frac{10.66}{16.81} - 1 \right] 2 =$$

$$\bullet [0.63 - 1] 2 =$$

$$\bullet 0.74 = 0.37 \times 2 =$$

خامساً: طريقة كيودر-ريتشاردسون (معامل التجانس)

- متى تستخدم؟ عندما نود تطبيق الاختبار مرة واحدة .
- تستخدم للتحقق من تجانس جميع مفردات الاختبار .
- كلما زاد الاتساق دل على تجانس مفردات الاختبار .

• من عيوبها :

١. تناسب اختبارات القوة ولا تناسب اختبارات السرعة
٢. تقتصر على المفردات ثنائية الدرجة مثل اختيار من متعدد ثنائي، وأسئلة الصواب والخطأ. (صفر - ١) .

خامسا: طريقة كيودر ريتشاردسون (معامل التجانس)

كيفية حساب معامل الثبات :
يمكن استخدام الصيغة (٢٠) لأنها أكثر شيوعا و استخداما في الاختبارات و المقاييس، و التي هي:

$$\text{معامل التجانس} = \frac{ن}{1-ن} \times \left(\frac{ع^2 - مجس ص}{ع^2} \right)$$

ن = عدد مفردات الاختبار

س = نسبة عدد الافراد الذين اجابوا على أي مفردة إجابة صحيحة.

ص = نسبة عدد الافراد الذين اجابوا على أي مفردة إجابة خطأ، حيث
(ص = ١ - س)

ع² = تباين الدرجات الكلية للاختبار.

تمرين: طريقة كيودر ريتشاردسون (معامل التجانس)

إذا كان اختبار مكون من (٥) مفردات، وتباين درجاته يساوي (٢,٥) وكان
مج س ص = ١,٠٩ أحسبي قيمة الثبات باستخدام طريقة كيودر
وريتشاردسون الصيغة (٢٠)؟

$$\text{معامل التجانس} = \frac{ن}{1-ن} \times \left(\frac{ع^2 - مجس ص}{ع^2} \right)$$

$$= \left(\frac{1.09 - 2.5}{2.5} \right) \times \frac{5}{1-5} =$$

$$= \left(\frac{1.41}{2.5} \right) \times \frac{5}{4} =$$

$$= 0.56 \times 1.25 =$$

$$= 0.70$$

سادسا: طريقة كرونباك (معامل ألفا)

- اقترح كرونباك طريقة تناسب اختبارات القوة التي تشتمل على مفردات متعددة الدرجات : مثل أسئلة المقال، الاختيار من بدائل متعددة تكون درجاتها من ١ إلى ٥ مثلا .
- طريقة الاستخدام: يطبق مرة واحد ويتم التأكد من تجانس جميع المفردات الاختبار.
- كيفية حساب معامل الثبات:
- $$\left[\frac{\text{مجموع } ع^2}{ع^2} - 1 \right] \frac{ن}{1-ن} = \alpha$$
- ن = عدد مفردات الاختبار
- $ع^2 =$ تباين درجات كل مفردة هـ.
- $ع^2 =$ تباين الدرجات الكلية للاختبار.
- إذا كانت المفردات غير متجانسة فإن قيمة معامل الثبات الناتجة سوف تكون أقل من التجزئة النصفية
- وبشكل عام تعد كلا من معامل التجانس (الصيغة ٢٠) و معامل α بمثابة الحد الأدنى للقيم التقديرية لمعامل الثبات

تدريب: ألفا كرونباك

- الجدول التالي يوضح تباين اختبار مكون من (٤) مفردات.
- | الفقرة ١ | الفقرة ٢ | الفقرة ٣ | الفقرة ٤ |
|----------|----------|----------|----------|
| ١.٨١ | ١ | ٢ | ١.٥٨ |
- فإذا كان الانحراف المعياري للاختبار يساوي ١,٤. أوجد معامل ألفا كرونباك لدرجات الاختبار؟
 - مجموع الانحرافات = ١.٨١ + ١ + ٢ + ١.٥٨ = ٦.٣٩

$$\left[\frac{\text{مجموع } ع^2}{ع^2} - 1 \right] \frac{ن}{1-ن} = \alpha$$

$$\left[\frac{6.39}{2(4.11)} - 1 \right] \frac{4}{1-4} = \alpha$$

$$\left[\frac{6.39}{16.89} - 1 \right] \frac{4}{3} = \alpha$$

$$[0.38 - 1] 1.33 = \alpha$$

$$0.83 = 0.62 \times 1.33 =$$

مفهوم الصدق وأهميته

- تؤدي معظم الاختبارات التربوية والنفسية إلى نتائج كمية يستند عليها في وصف سمات معينة لدى الأفراد، ولكن اهتمامنا لا ينصب على الدرجات ذاتها. وإنما ما يمكن أن تمثله أو تفسره هذه الدرجات.

الصدق أن يقيس الاختبار ما وضع لقياسه

أي أن الاختبار الصادق يقيس الوظيفة التي وضع لقياسها
و بالتالي يشير إلى مدى صلاحيته لاستخدامه في اتخاذ قرار ما

- ويعد الصدق من أهم الخصائص السيكومترية في الاختبارات والمقاييس النفسية والتربوية، والصدق أن يقيس الاختبار ما يطلب منه قياسه، وأن يكون الاختبار النفسي مفيداً في تحقيق هدف معين هو في العادة قياس أحد المتغيرات. وعليه فإن الاختبار الذي لا تتوفر فيه هذه الخاصية بصورة مقبولة لا يؤخذ بنتائجه حتى وإن كان ثابتاً، وقد يكون الاختبار ثابتاً ولكنه غير صادق، ولكن الاختبار الصادق لا بد وأن يكون ثابتاً.

الاختبار الصادق لا بد أن يكون ثابتاً و لكن العكس غير صحيح
(لماذا؟)

الصدق

الاختبار لا يكون صادقا إلا إذا توفر فيه ما يلي :

١. أن يكون الاختبار قادرا على قياس ما وضع لقياسه، بمعنى أن يكون ذا صلة وثيقة بالقدرة التي يقيسها .
٢. أن يكون الاختبار قادرا على قياس ما وضع لقياسه فقط .
٣. أن يكون قادرا على التمييز بين طرفي القدرة التي يقيسها، بمعنى أن يميز بين الأداء القوي والمتوسط و الضعيف .

أنواع أخطاء القياس

الأخطاء المنتظمة : يكون تأثيرها متكافئ على الفرد في مرتي تطبيق الاختبار ، أو على جميع الأفراد الذين يطبق عليهم الاختبار في وقت معين.

مصدرها:

١-التدريب

٢- النسيان

٣-النمو

٤- التعب

الأخطاء المنتظمة تؤثر في صدق درجات الاختبار.

• الأخطاء غير المنتظمة : لا يكون لها نمطا متسقا، وتتذبذب من موقف اختباري لآخر

مصدرها:

١-تشتت الانتباه

٢- التخمين

٣- انخفاض الدافعية

الأخطاء غير المنتظمة تؤثر في ثبات درجات الاختبار

أنواع الصدق

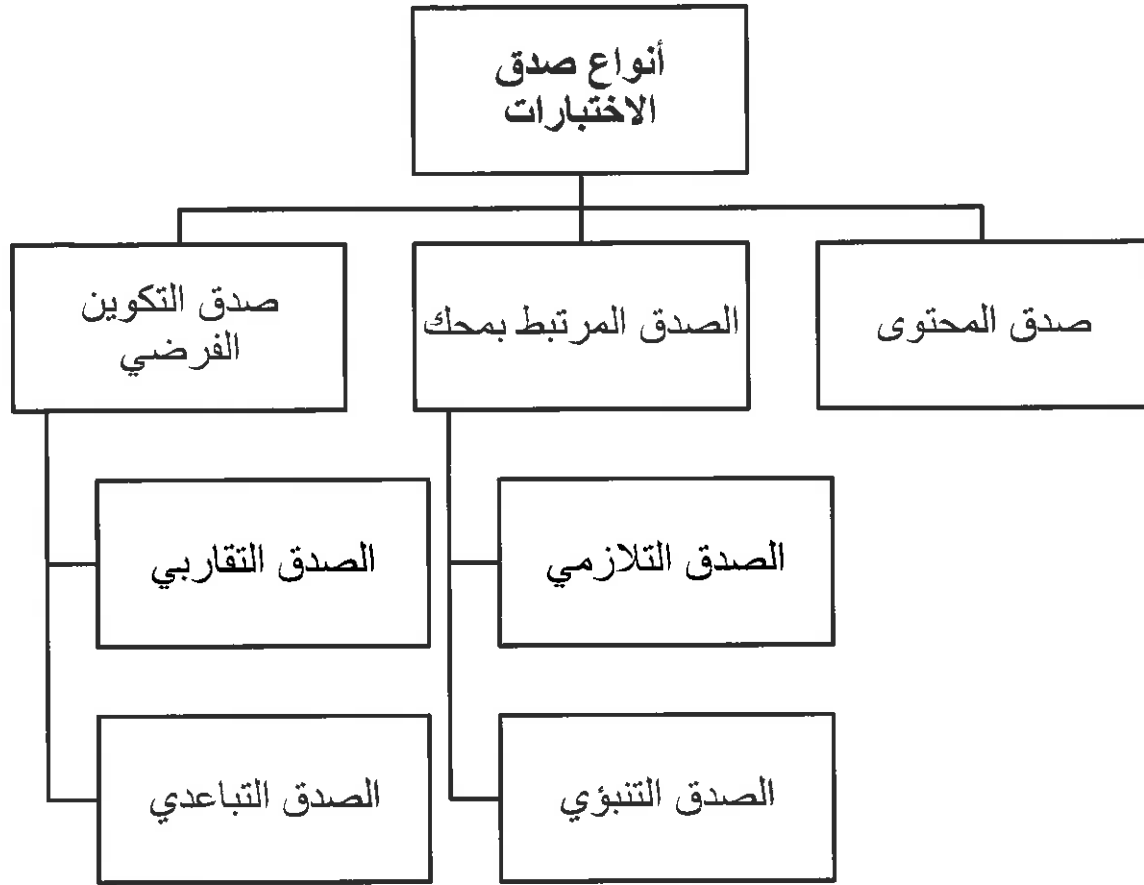
حددت الجمعية الأمريكية لعلم النفس ثلاثة أغراض رئيسية لاستخدامات الاختبارات :

١. تحديد كيفية أداء الفرد في نطاق شامل من المهام والمعارف التي يُفترض أن الاختبار يشتمل على عينة ممثلة له (صدق المحتوى).

٢. التنبؤ بأداء مستقبلتي أو تقدير الوضع الراهن في تفسير معين يختلف عما يقيسه الاختبار (الصدق المرتبط بمحك)

٣. الاستدلال على درجة امتلاك الفرد لسمة أو خاصية أو تكوين فرضي ينعكس في الاختبار (صدق التكوين الفرضي).

• نوع المعلومات المتعلقة بالصدق تعتمد على الغرض من الاختبار و فيم ستستخدم نتائجه ، فالاختبار ربما يكون صادقا لغرض أو أغراض معينة و لا يكون صادق لأغراض أخرى.



أولاً: صدق المحتوى

- يتعلق بصدق محتوى الاختبار بالحكم على مدى كفاية مفرداته كعينة ممثلة لمحتوى أو أهداف يُفترض أن الاختبار يقيسها.
- ينطبق على بعض الاختبارات المعرفية ومقاييس الشخصية ، ويناسب هذا النوع من الصدق الاختبارات التحصيلية المقننة بشكل أكبر ، حيث يفيد في تحديد مدى تمثيل درجات الاختبار لتحصيل الطلاب المدرسي في مجال دراسي معين وما يتضمنه من نواتج تعليمية.
- وفي هذا النوع من الصدق لا يوجد مؤشر كمي أي لا نقوم بالعمليات الاحصائية
- **طريقة تقدير الصدق:**
- يتم تقييم هذا النوع من الصدق عن طريق فحص محتوى مفردات الاختبار فحصاً منطقياً في ضوء ما يقيسه الاختبار لذلك يسمى أحياناً الصدق المنطقي
- في الاختبارات الصفية نستخدم جدول المواصفات للتحقق من صدق الاختبار .
- في الاختبارات التحصيلية المقننة نستخدم دليل الاختبار للتحقق من صدق الاختبار.

ثانيا: الصدق المرتبط بالمحك

- وهو يستخدم في الاختبارات التي تتنبأ بالسلوك المستقبلي أو الحالي للأفراد مثل اختبارات الاستعدادات
- وفي هذا النوع من الصدق نحتاج بالتنبؤ بالأداء في متغير يختلف كيفيا عن الأداء الذي يتطلبه الاختبار وهذا المتنبأ أو المتغير المتنبأ به يسمى المحك .
- وكذلك يتطلب جمع البيانات عن العلاقة بين درجات الاختبار ودرجات المقياس المحك .
- كما يسمى أيضا بالصدق الامبريقي لأن تقدير الصدق المرتبط بمحك يتضمن دائما جمع بيانات امبريقية (عملية) عن العلاقة بين درجات الاختبار ودرجات المحك .
- الصدق المرتبط بمحك يفيد في تقدير أداء حالي أو التنبؤ بأداء مستقبلي في مجال أكاديمي أو مهني معين.

ثانيا: الصدق المرتبط بالمحك

- يمكن التمييز بين نوعين من الصدق المتعلق بالمحك هما :
الصدق التلازمي والصدق التنبؤي
- والفرق بينهما يتعلق بالمدة الزمنية الفاصلة بين تطبيق الاختبار المراد التحقق من صدقه وتطبيق المحك

١. الصدق التلازمي يتطلب تطبيق كل من الاختبار والمقياس المحك في نفس الوقت تقريبا، أي أن التطبيقين متلازمين.
٢. الصدق التنبؤي يتطلب تطبيق المقياس المحك بعد انقضاء مدة زمنية مناسبة على تطبيق الاختبار

تابع الصدق التلازمي والتنبؤي

- ويعتمد اختيار اي من نوعي الصدق المرتبط بالمحك على اذا ما كنا نود التنبؤ بسلوك مستقبلتي هنا نستخدم الصدق التنبؤي
- أو تقييم الوضع الراهن أو الحالي للسلوك نستخدم الصدق التلازمي.
- والمحك قد يكون درجات الطلاب في مادة معينة أو تقدير الأطباء أو تقدير المشرفين
- ينبغي الحيطه عند استخدام الاختبارات والمقاييس في التنبؤ بالسلوك المستقبلي.
- ينبغي مراعاة أن التنبؤ يتعلق بمجموعة من الأفراد وليس بأداء فرد معين، وبالتالي يشير الصدق التنبؤي إلى صدق مجموعة من الدرجات وليس لدرجة فرد معين.
- ينبغي العناية باختيار (المحك) وأن تتوفر فيه الخصائص التالية:
 ١. أن تكون العلاقة بين المحك والاختبار كبيرة، وأن يعكس المقياس المحك السلوك المرجو.
 ٢. أن يكون المقياس المحك موائماً لطبيعة السلوك المراد التنبؤ به.
 ٣. أن يكون خالياً من عوامل التحيز والذاتية قدر الإمكان.

ثالثاً: صدق التكوين الفرضي

- والتكوين الفرضي هو صفة أو خاصية نفسية معينة نفترض وجودها تساعد في تفسير جوانب معينة من سلوك الأفراد.
- يستخدم صدق التكوين الفرضي عندما نرغب في تفسير درجات الاختبارات في ضوء تكوينات فرضية أو سمات نفسية أو خصائص عامة مستمدة من نظرية سيكولوجية معينة، مثل القلق، الذكاء الابتكاري، التفكير الابداعي. والاستدلال من درجة الفرد على أنه يمتلك درجة معينة من هذه السمات أو الخصائص. فهي هنا تساعدنا في وصف الأداء وصفا أكثر اتساعاً.
- ويتطلب تقدير هذا النوع من الصدق دراسات متعددة واساليب منطقية واحصائية وتجريبية.

صدق التكوين الفرضي

- ويقترح كرونباك ومهيل خمس انواع من الأدلة التي يمكن جمعها لتأييد او التأكيد من صدق التكوين الفرضي للاختبارات و المقاييس وهي:
- ١- الفروق بين مجموعات من الأفراد: فاختلاف عينات الافراد الذين يفترض اختلافهم في المتغير موضع البحث يمكن التنبؤ بتباين أدائهم و البيانات التي يتم جمعها تكون مستعرضة
- ٢- التغيير في الأداء: يمكن إجراء الدراسات الطولية للتعرف على التغييرات عبر الزمن او الناجمة عن اختلاف الظروف لنفس المجموعة من الأفراد
- ٣- الارتباط: ارتباط بين درجات الاختبار و درجات اختبار آخر يقيس المتغير نفسه.-يسمى الصدق التقاربي.- أو عدم ارتباطها باختبار آخر.
- ٤- الاتساق الداخلي: الارتباط بين درجات مفردات الاختبار نفسه (أي درجة قياس المفردات للسمة نفسها).
- ٥- دراسات عملية لطريقة تناول الفرد للاختبار : أي ما يفعل الفرد عندما يطبق عليه الاختبار أي ماهي العمليات العقلية التي تنطوي عليها استجاباته. و هل تختلف استجاباته لصيغ مختلفة من الاختبار

أنواع صدق التكوين الفرضي

- الصدق التقاربي:
- أن ترتبط درجات اختبار معين بدرجات اختبار آخر يقيس المتغير نفسه. مثال (الانبساط و الانبساط)
- الصدق التمايزي او التباعدي:
- أن لا ترتبط درجات اختبار معين بدرجات اختبار آخر لا يقيس نفس المتغير . (الانبساط والانبساط)

خلاصة مهمة

- * يتضح مما سبق أن أنواع الصدق الثلاثة ليست مستقلة بل مترابطة ومتداخلة
- ١- فالتحقق من صدق المحتوى ينبغي أن يسبق عادة الصدق المرتبط بالمحك.
 - ٢- التوصل إلى أدله عن صدق التكوين الفرضي يتطلب جمع بيانات مستمدة من تلك المستخدمة في التحقق من صدق المحتوى و الصدق المرتبط بمحك وبالتالي لا توجد طريقة واحدة للتحقق من صدق الاختبارات والمقاييس التربوية والنفسية، وذلك لأنه يعتمد على استخدام هذه الاختبارات والغرض منها.
- ونجد أحيانا ان الاختبار الواحد يكون له أكثر من نوع واحد من الصدق، وذلك بقدر المواقف التي يتم دراسة الصدق في ضوءها.

مكتبة ابن سينا بجدة www.ibn-sinaa.com

فرع السليمانية : شارع عبدالقدوس الانصاري بجانب بوابة الجامعة الشمالية رقم (٤)

ت : ٢٥٢٠٩٩٩/٠١٢ ج : ٠٥٤٢٣٩٣٩٣١ / ٠٥٤٢٣٩٣٩٣٢

فرع الجامعة : شارع عبدالله السليمان امام كلية الهندسة بجانب محطة منار الجامعة

ت : ٦٢٣٣٢٥٨/٠١٢ ج : ٠٥٤٢٣٩٣٩١٧ / ٠٥٤٢٣٩٣٩١٨



ibnsinaa_

القياس النفسي (PSY 323)

أ. إيمان الطباع

الساعات المكتبية

الوقت	التاريخ	اليوم	الغرفة	المنى
١-١٢	٢٦/٥	الأحد	١١٨	الجوهرة
١-١٢	١٨/٦	الأحد	١١٨	الجوهرة
١-١٢	٢٥/٦	الأحد	١١٨	الجوهرة
١-١٢	٣/٧	الأحد	١١٨	الجوهرة
١-١٢	١٠/٧	الأحد	١١٨	الجوهرة

بعض العوامل التي تؤثر في تفسير قيم معامل الثبات

- ١- الدرجات المستمدة من اختبار عدد مفرداته كبيراً نسبياً تكون أكثر ثباتاً مما لو كان عدد المفردات قليلاً (تناسب طردي).
- ٢- اختلاف عينة الافراد يؤدي إلى تذبذب القيم العددية لعامل الثبات.
- ٣- كلما كان مدى الدرجات ضيقاً كلما قلت قيمة معامل الثبات. أي أنه إذا كانت قدرة الأفراد المفحوصين متقاربة فإن قيمة معامل الثبات تميل للانخفاض (تناسب طردي).
- ٤- كلما زادت المدة الزمنية الفاصلة بين مرتي التطبيق الاختبار كلما انخفضت قيمة الثبات (معامل الاستقرار ومعامل التكافؤ) (تناسب عكسي).
- ٥- الموضوعية في التصحيح تزيد من ثبات درجات الاختبار. أما الذاتية فإنها تسهم في الأخطاء العشوائية وبالتالي يقلل من ثبات درجات الاختبار.
- ٦- زيادة صعوبة مفردات الاختبار تجعل المفحوصين يلجأون إلى التخمين العشوائي في الإجابة مما يزيد من الأخطاء العشوائية وبالتالي يقلل من ثبات درجات الاختبار.

الخطأ المعياري للقياس

- نظر لان القياس النفسي والتربوي يتأثر بمصادر أخطاء متعددة ، فإنه لا يوجد اختبار يقيس سمة معينة لدى الفرد قياساً اتساقاً تاماً، لذلك ينبغي تقدير قيمة هذه الأخطاء وأخذها بعين الاعتبار عند تفسير درجات الاختبار .
- فإذا استطعنا تقدير الدرجات الحقيقية للأفراد في اختبار ما، فإن الانحراف المعياري لتوزيع هذه الدرجات يطلق عليه الخطأ المعياري للقياس.
- فالخطأ المعياري للقياس : هو مؤشر لمدى اختلاف الدرجات الملاحظة للأفراد في الاختبار عن درجاتهم الحقيقية .
- يفيد هذا المؤشر في تقدير قيمة الخطأ المعياري للقياس لكل فرد في الاختبار دون الحاجة إلى تكرار تطبيق الاختبار عليه عدة مرات لتعرف مدى اتساق درجاته .

• قانون الخطأ المعياري:

$$e_x = e_m - 1$$

e_x: الخطأ المعياري.

e_m: الانحراف المعياري للدرجات الملاحظة.

• r: معامل الثبات.

تمرين (١):

إذا علمتي بأن الانحراف المعياري للدرجات الملاحظة = ١٠،

ومعامل الثبات درجات الاختبار = ٠,٨٤، اوجدي الخطأ

المعياري؟

$$= 10 - 0,84$$

$$= 10 - 0,16$$

$$= 9,84$$

تحليل مفردات الاختبار وأهميته

- نظراً لأن نوعية الاختبار وجودته تعتمد اعتماداً كبيراً على نوعية وجوده فقراته ومفرداته، فإن تحليل المفردات يعد أمراً ضرورياً لتحسين الاختبارات ، وبخاصة الاختبارات التحصيلية، سواء المقننة أو الصفية التي يكتبها المعلم لطلابه
- تحليل المفردات: هو أسلوب منظم يصمم للحصول على معلومات محددة تتعلق بكل مفردة من مفردات الاختبار.
- أهمية تحليل المفردات:
- ١- يمكن الاستفادة منه في تحديد المفردات الغامضة أو المركبة أو غير الفاعلة، من أجل مراجعتها أو استبعادها، وانتقاء أفضل المفردات المتوافرة لتضمينها في الصيغة النهائية للاختبار
- ٢- ويتضمن تحليل المفردات أساليب إحصائية لتقدير مستوى صعوبة المفردة، ودرجة تمييزها بين الطلاب

معامل صعوبة المفردة

- إن تحديد مستوى صعوبة كل مفردة من مفردات الاختبار يعد أمراً هاماً لأنه يبين للمعلم:
- ١- كيفية أداء الطالب في المهمة التي تقيسها المفردة.
- ٢- كذلك المستوى العام لأداء طلبة صف معين في كل مفردة من مفردات الاختبار وبذلك يستطيع تحديد مدى تحقيق الأهداف التعليمية التي يقيسها هذه المفردات.
- ٣- التعرف على المفردات من أجل مراجعتها وتعديلها أو استبعاد السيئ منها.

معامل صعوبة المفردة

- معامل الصعوبة = نسبة عدد الطلاب الذين أجابوا على المفردة إجابة صحيحة
العدد الكلي للطلاب الذين طبق عليهم الاختبار
- كلما زاد مقدار معامل الصعوبة دل ذلك على سهولة المفردة، وكلما قل اعتبرت المفردة صعبة

مقدار معامل الصعوبة يتراوح بين (صفر، ١)

تمرين:

في احد الاختبارات كان عدد الطلاب الذين أجابوا على إحدى المفردات إجابة صحيحة (٢٤) والعدد الكلي للطلاب (٤٠)، اوجد معامل الصعوبة؟

الحل:

معامل صعوبة المفردة = عدد الطلاب الذين أجابوا على المفردة إجابة صحيحة = $\frac{24}{40} = 0.60$
العدد الكلي للطلاب الذين طبق عليهم الاختبار

٤٠

- أي أن هذه المفردة متوسطة الصعوبة إلى حد ما بالنسبة لمجموعة الطلاب

على ماذا يعتمد مستوى الصعوبة مفردة الاختبار؟

- ١- يعتمد على الهدف من استخدام نتائج الاختبار.
- ٢- وطبيعة مجموعة الأفراد الذين طبق عليهم الاختبار
- ويمكن اعتبار المفردة التي معامل صعوبتها (٠,٥) مفردة جيدة.

معامل تمييز المفردة

- أحيانا نحتاج إلى التمييز بين المستويات التحصيلية للطلاب فيما يقيسه، فالمفردات في مقدار صعوبتها قد لا تميز بالضرورة بنفس القدر بين مستويات الطلاب المختلفة، لذلك نبغي إيجاد درجة تمييز كل مفردة للتحقق من فاعليتها في التمييز بين الطلاب أقوياء التحصيل، والطلاب ضعاف التحصيل فلو أجاب الطلاب الضعاف على فقرة بنفس النسبة التي أجاب عليها الطلاب الأقوياء فإن هذه الفقرة لا تميز بين المجموعتين وتحتاج إلى مراجعة.
- معامل التمييز =

عدد طلاب المجموعة العليا الذين أجابوا إجابة صحيحة - عدد طلاب المجموعة الدنيا الذين أجابوا إجابة صحيحة

العدد الكلي للطلاب في إحدى المجموعتين

قيمة معامل التمييز تتراوح ما بين - ١ ، + ١

طريقة الحساب

- قبل تطبيق هذا القانون نحتاج إلى ترتيب الطلاب تنازليا وفق الدرجة الكلية للاختبار
- إذا كان العدد كبير:
- إذا كان عدد الطلاب أو المفحوصين كبيراً يتم أخذ أعلى ٢٧% منهم، وهم يمثلون المجموعة العليا، وأدنى ٢٧% منهم، وهم يمثلون المجموعة الدنيا.
- إذا كان العدد صغير:
- إذا كان عدد المفحوصين صغيراً فيتم تقسيمهم إلى مجموعتين عليا ودنيا (مع ملاحظة إذا كان عدد المفحوصين فردياً فإننا نهمل المفحوص الذي يمثل الوسيط
- فمثلاً...
- لو كان عدد المفحوصين ٣٣ فإننا نرتبهم تنازلياً ثم تقسيمهم إلى ١٦ في المجموعة العليا و ١٦ في المجموعة...

• كلما ارتفع معامل التمييز كلما كان أفضل

كلما ارتفع معامل التمييز كلما كان أفضل

التفسير	قيمة معامل التمييز
المفردة غاية في السهولة ولا تميز بين مرتفعي ومنخفضي التحصيل الدراسي ويجب استبعادها	معامل التمييز \rightarrow صفر
المفردة تمييزها ضعيف وتحتاج إلى مراجعة وتعديل أو حذف	صفر إلى ٠,٢٠
المفردة تمييزها لا بأس به وتعتبر مفردة مقبولة نوعاً ما	من ٠,٢٠ وأقل من ٠,٤٠
المفردة تمييزها جيد وتبقى كما هي	٠,٤٠ معامل التمييز

ملاحظة هامة

معامل الصعوبة يفيد في معرفة درجة تمكن الطلاب.

أما

ومعامل التمييز يفيد في معرفة الفروق الفردية بين الطلاب.

الفصل السادس

اختبارات الذكاء العام

مفهوم الذكاء وتطورات التاريخة

- يعد مفهوم الذكاء من المفاهيم السيكولوجية التي نالت كثيراً من الخلاف والجدل بين علماء النفس وخبراء القياس منذ بداية القرن الماضي .
- وقد نشأ الاهتمام بضعاف العقول والكشف عن الدرجات المختلفة للضعف العقلي في القرن التاسع عشر، وذلك بهدف:
- ١- وضع أسس لتصنيف الأفراد غير الأسوياء
- ٢- الاهتمام بالتمييز بين مرضى العقول وضعاف العقول
- ويعد اسكرول أول من حاول تصنيف ضعاف العقول ١٩٣٨م وأعتمد في ذلك على شكل الجمجمة وحجمها ونسبتها إلى الجسم.
- وكما يبدو لنا فإن المعايير التي استند عليها غير موضوعية (فهي عبارة عن تأملات شخصية) وكان تصنيفه ابتداءً من الأسوياء إلى أدنى مستويات الضعف العقلي.
- في منتصف القرن التاسع عشر حدث تحولاً ملحوظاً في تطور حركة القياس العقلي، حيث تحول الاهتمام من التأملات الشخصية إلى التجارب .
- أسس فندت عام ١٨٧٩م أول مختبر لعلم النفس التجريبي بألمانيا وانصب اهتمام فندت وتلاميذه على بحث الظواهر النفسجسمية، مثل الظواهر الحسية، وزمن رد الفعل .

مفهوم الذكاء وتطوراته التاريخية

- وفي أواخر القرن التاسع عشر حدث تطور كبير في علم البيولوجي نتيجة لإسهام شارلز دارون بنظريته في التطور والنشوء والارتقاء .
- وقد وضع العالم الانجليزي جالتون – وهو من أتباع دارون-
 - ١- المعالم الرئيسية للقياس العقلي .
 - ٢- إنشاء معمل في لندن لدراسة الوراثة،
 - ٣- وكان له جهود في استخدام الاساليب الاحصائية .
- بيرسون وكاتل – من تلاميذ جالتون- أهتمتا نتيجة لجهود جالتون بالإحصاء كوسيلة للبحث النفسي.
- وخاصة كاتل حيث أشرف على معمل علم النفس في أمريكا ونشر آراء عن القياس العقلي، وكان وقتها الاعتماد على المقاييس الخاصة بالتمييز الحسي وقياس ردة الفعل.

مفهوم الذكاء وتطوراته التاريخية

- وقد انتقد بينيه – عالم نفس فرنسي-الاختبارات المستخدمة في ذلك الوقت لقياس الذكاء. واقترح مع زميلة سيمون بناء اختبار جديد لقياس القدرة العقلية على أساس الوظائف العقلية العليا.
- رأى بينيه أن الذكاء قدرة عقلية عامة تتكون من مجموعة من القدرات المنفصلة وهي : الاستدلال، والحكم الجيد، والفهم الجيد، واتخاذ توجه مناسب للتفكير والحفاظ على هذا التوجه وتعديل التفكير بما يحقق هدفاً معيناً، والنقد الذاتي
- ويرجع الفضل لبينيه في تقرير أول وحدة في القياس العقلي وهي **العمر العقلي**.
- وقد استغرق بناء الاختبار عشر سنوات وظهر هذا الاختبار أو المقياس الجديد عام ١٩٠٥م، ونال الكثير من اهتمام علماء النفس في العام.
- **تيرمان:**
 - ١- قام بمراجعة اختبار بينيه وترجمه إلى الإنجليزية في جامعة ستانفورد بأمريكا.
 - ٢- وأطلق عليه اسم " اختبار ستانفورد- بينيه للذكاء".
 - ٣- بينما يرجع الفضل لتيرمان في إدخال مصطلح جديد وهو مصطلح «نسبة الذكاء» .

مفهوم الذكاء وتطوراته التاريخية

- ثم قام ديفيد ويكسلر عام ١٩٣٩م ببناء اختبار ذكاء فردي لقياس ذكاء الراشدين.
- عقب ذلك ظهرت الاختبارات الجماعية عندما دخلت الولايات المتحدة الأمريكية الحرب العالمية الأولى عام ١٩١٧م ، فقد تطلب الأمر تصنيف الأفراد وفقاً لذكائهم بغرض توجيههم نحو الوظائف العسكرية المناسبة لقدراتهم شرع أحد الخبراء النفسيين في الجيش الأمريكي وهو آرثر أوتيس مع مجموعة من زملائه ببناء مجموعة من الاختبارات الجماعية لقياس القدرة العقلية للمجندين من أشهر هذه الاختبارات "اختبار ألفا- " "Alpha Test" وهذا الاختبار يقيس القدرة العقلية للأفراد الأميين أو غير الناطقين باللغة الانجليزية.
- بعد انتهاء الحرب العالمية الأولى بدأت الاختبارات في الانتشار ، وتطورت حركة القياس العقلي وظهرت العديد من الاختبارات المتنوعة.

التعريفات المتعددة للذكاء

- تتعدد وجهات نظر علماء النفس فيما يتعلق بتعريف مفهوم الذكاء لا يوجد تعريف موحد يمكن الاستناد إليه في قياس الذكاء .
- عرف ثورنديك الذكاء :
- بأنه قدرة الفرد على القيام بمهام معينة مقارنة بأقرانه. وأداء هذه المهام ونتائجها هو الذي يعكس الذكاء.
- والخلاصة أن هذه التعريفات تؤكد أن الذكاء ليس قدرة فطرية كامنة وإنما سمة سلوكية تعتمد إلى حد ما على التعلم السابق والسلوك المكتسب.
- وينبغي أن يقيس اختبار الذكاء سلوكاً مكتسباً يتفق علماء النفس على تسميته ذكاء، وعندئذ يصبح الاختيار بمثابة تعريف إجرائي للذكاء.

نظريات الذكاء

- مما سبق لاحظنا:
- أن بنييه وسيمون قاما بتطوير أول اختبار فردي للذكاء لقياس مستوى الذكاء العام لدى الفرد، وعلى الرغم من أن كثيراً من علماء النفس الآخرين كانت تصوراتهم الفكرية عن الذكاء أنه قدرة عقلية عامة، إلا أن هناك نظريات أخرى معارضة لهذه التصورات.
- سبيرمان: اعتبر أن الذكاء مكون من عاملين و تقترح نظرية العاملين أن الذكاء يشتمل عامل عام وعوامل نوعية.
- ثيرستون: قام بتطوير نظرية العوامل المتعددة ، واستند إليها في بناء اختبار القدرات العقلية الأولية. وهذا الاختبار يقيس ٧ عوامل وهي: (الطلاقة اللفظية – الفهم اللغوي – القدرة العددية – القدرة المكانية – السرعة الإدراكية – التذكر – الاستدلال الاستقرائي).
- هيرنون: اقترح بنية هرمية للقدرات العقلية تبدأ بالعامل العام الذي يتفرع إلى عاملين طائفيين رئيسيين هما: عامل لفظي-تربوي، وعامل حركي- ميكانيكي وهذين العاملين الطائفيين أقل عمومية من العامل الذي اقترحه سبيرمان، ولكنهما أكثر عمومية من العوامل التي اقترحها ثيرستون.

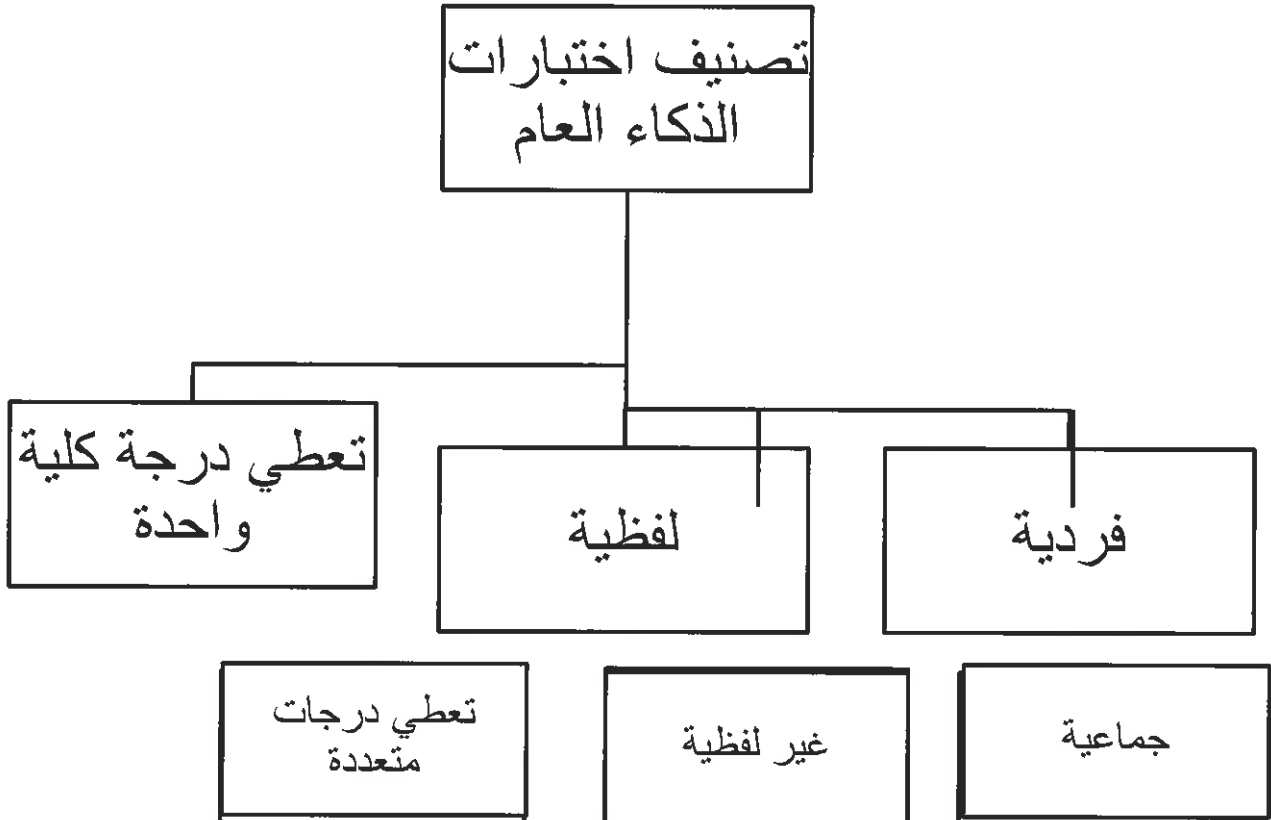
نظريات الذكاء

- كاتل: اقترح نظرية توضح أن الذكاء يشتمل على مكونتين :
- ١- الذكاء السائل: هو كفاءة عقلية تتميز بالتجريد وغير لفظية بدرجة أساسية أكثر عمومية ومتحرر من الثقافة والبيئة
- ٢- الذكاء المتبلور: مرتبط بالثقافة والبيئة ويمثل قدرة الفرد على انجاز مهام أكثر نوعية وارتباطاً بالثقافة
- جيلفورد ١٩٥٩-١٩٦٩ م :
- اقترح نموذجاً لبنية العقل حيث اعتبر أن الذكاء يتكون من عوامل متعددة قام بتصنيفها في أبعاد ثلاثة هي:

نوع الناتج	نوع المادة أو المحتوى	نوع الناتج	نوع المادة أو المحتوى	نوع الناتج	نوع المادة أو المحتوى	نوع الناتج	نوع المادة أو المحتوى	
٦	٤	٥	٦	٤	٥	٦	٤	٥
نوا	محتو	عمل	محتو	محتو	نوا	محتو	نوا	محتو
ت	يات	يات	نوا	يات	يات	ج	يات	عمليا
ج			تج					ت

نظريات الذكاء

- جاردرنر - عالم نفس معرفي بجامعة هارفارد:
- حاول تطوير نظرية الذكاءات المتعددة وكيفية الاستفادة منها في التعليم ، وأوضح عدداً من هذه القدرات والمهارات المتميزة التي يمتلك كل فرد درجات معينة منها، وهي :
 ١. القدرة البصرية المكانية.
 ٢. القدرة الجسمية الحركية .
 ٣. القدرة الموسيقية الإيقاعية .
 ٤. القدرة على التفاعل بين الأفراد .
 ٥. القدرة على معرفة مشاعر الفرد الذاتية
 ٦. لقدرة المنطقية - الرياضية .
 ٧. القدرة اللفظية - اللغوية
- و أوضح جاردرنر أن هذا يخالف الاعتقاد بأن الذكاء الإنساني سمة ثابتة واحدة وإنما توجد ذكاءات متعددة يمكن تنميتها بأساليب تعليم مناسبة، وتتشكل بتفاعل الفرد مع بيئته تفاعلاً إيجابياً مثمراً. ومن هذا يتضح عدم اتفاق علماء النفس حول بنية الذكاء لذلك تعددت اختبارات الذكاء .



التصنيف وفقاً لطريقة التطبيق

- الاختبارات الفردية :
- يقوم بتطبيقه أخصائي نفسي على فرد واحد، ويقوم الأخصائي بتقديم المهام التي تشتمل عليها الاختبار للفرد المختبر شفويًا وجهاً لوجه. ويستجيب الفرد بالإشارة إلى مثير معين أو تقديم إجابة شفوية أو التعامل يدوياً مع مهمة معينة، وهو اختبار يستغرق وقتاً طويلاً نسبياً. ومن أهم أمثلتها: مقياس بينيه للذكاء العام، ومقياس ويكسلر للذكاء العام.

• الاختبارات الجماعية:

- أما الاختبارات الجماعية فقد برزت نتيجة لحاجة ملحة، وهي قياس القدرة العقلية للجنود في الحرب العالمية الأولى.
- تشتمل الاختبارات الجماعية عادة على مفردات تتطلب إجابتها الورقة والقلم. ويمكن تطبيقها على مجموعة كبيرة من الأفراد مما يوفر الوقت والجهد والكلفة. تناسب الأفراد الراشدين العاديين مثل الصفوف المدرسية والمؤسسات الصناعية والعسكرية. ومن أمثلة هذه الاختبارات: اختبار (ألفا) واختبار (ثيرستون).

التصنيف وفقاً للمحتوى

• الاختبارات اللفظية:

- تعتمد على القراءة والكتابة والتعبير الشفوي ويطلق عليها الاختبارات اللفظية. وتستخدم معظم اختبارات الذكاء الجماعية، وبخاصة التي تناسب الراشدين أنواعاً معينة من المفردات مثل: مفردات لغوية، إكمال جمل، حساب ... وغيرها

• الاختبارات غير اللفظية:

- اللغة لا تلعب دوراً في الإجابة فهذه الاختبارات تستخدم الصور والأشكال أو أي مواد رمزية وهي تناسب بدرجة أفضل الأطفال والأميين .

درجة كلية واحدة – درجات متعددة

- بعض اختبارات الذكاء التي ينتج عنها درجة واحدة كلية تصمم بحيث تقيس القدرة العقلية العامة لذلك فإن الجوانب النوعية لهذه القدرة، مثل الجوانب اللفظية، والعددية، والاستدلال المجرد تضم معاً في قياس واحد للقدرة العقلية ويتم ترتيب هذا النوع من الاختبارات التي ينتج عنها في نمط حلزوني ومن أمثله هذا النوع اختبارات القدرة العقلية لهلمون، ونيلسون، واختبار القدرة المدرسية لأوتيس.

- أما اختبارات الذكاء التي تعطي درجات متعددة فإنها تقيس عدداً من القدرات العقلية، ومثال ذلك اختبار القدرات المعرفية التي تناسب التلاميذ من الحضانه إلى نهاية المرحلة الثانوية .

أمثلة لأهم اختبارات الذكاء العام

الفردية - الجماعية

أولاً: اختبارات الذكاء الفردية

- مقياس ستانفورد بينيه للذكاء

اختبارات الذكاء العام الفردية

- مقياس ويكسلر للذكاء العام:
- يناسب الأفراد الذين يبلغون من العمر (١٦) عاماً أو أكبر. تبنى ويكسلر مفهوم الذكاء العام. يشتمل مقياس ويكسلر لذكاء الراشدين على (١١) اختباراً فرعياً، تقيس ستة منها الجوانب اللفظية، والخمسة الباقية تقيس الأداء وفيما يلي توضيح للاختبارات الفرعية لكل من القسمين:
- المقياس اللفظي:
- ١- المعلومات (تذكر معارف): ويشتمل على أسئلة تتعلق بمعلومات عامة في موضوعات متعددة تناسب معظم الراشدين في المجتمع.
- ٢- الفهم (فهم المعلومات): ويقيس الحكم الواقعي والمعلومات: مثل لماذا يدفع الناس الضرائب.
- ٣- الحساب (القدرة العددية): مسائل كلامية تتطلب أقل قدر ممكن من العمليات الحسابية.
- ٤- التشابه (الاستدلال): ويشتمل على (١٣) زوجاً من الكلمات، ويطلب من الفرد توضيح أوجه التشابه بين كل زوج منها.
- ٥- المفردات (القدرة اللفظية): تتطلب مفردات لغوية عامة.
- ٦- وسع الذاكرة للأرقام (الذاكرة): تتطلب إعادة ذكر أرقام بترتيبها الأصلي، أو بالترتيب العكسي.

اختبارات الذكاء العام الفردية

- مقاييس الأداء :
- ١-رموز الأرقام (الترميز): تتطلب مزاجية الأعداد برموز مجردة.
- ٢-تكملة الصور (تحليل الأجزاء من الكل): تتطلب تسمية الجزء الناقص من صور معطاة.
- ٣-تصميم المجسمات (تحليل مجسم معقد): يتطلب ترتيب أربعة مجسمات مختلفة الألوان لكي تكون تصميماً معيناً.
- ٤-ترتيب الصور (الاستدلال غير اللفظي): ترتيب مجموعة من الصورة بحيث تحكي قصة ذات معنى.
- ٥-تجميع الأشياء (توليف الكل من الأجزاء): يتطلب تجميع أجزاء متاهات تتباين في درجة تعقدها لكي تكون شيئاً معيناً، وذلك بأسرع ما يمكن.

مقاييس ويكسلر للذكاء العام

- يطبق بطريقة فردية .
- تحول الدرجات الخام في كل اختبار فرعي إلى درجات معيارية ثم تجمع الدرجات المعيارية وتحول إلى ثلاث نسب ذكاء إنحرافية .
- أعد ويكسلر مقياسين لذكاء الأطفال .
- يستغرق تطبيقه ساعة واحدة تقريباً .
- تطبق الاختبارات الفرعية الواحد تلو الآخر وفقاً لترتيب صعوبتها .
- يتوقف التطبيق إذا أخفق الفرد في الإجابة عدداً محدداً من المرات .
- بعض المفردات لها زمن والبعض الآخر غير موقوت .

اختبارات الذكاء الجماعية

- ١- اختبار أوتيس-لينون للقدرة العقلية (OLMAT):
 - ويناسب المراحل من الحضانة إلى نهاية التعليم الثانوي ويشتمل على ستة مستويات تناظر الصفوف الدراسية المختلفة. ويستغرق حوالي (٣٠ دقيقة)
 - ويشتمل الاختبار في صورته الأخيرة على أنواع مختلفة من المفردات التي ترتب حلزونياً أو دائرياً في الاختبار وتتعلق بالجوانب اللفظية والتعليمية للعامل العام.
- ٢- اختبار لورج-ثورنديك للذكاء (LTT) :
 - وهو من الاختبارات متعددة المستويات أيضاً من الحضانة إلى نهاية المرحلة الثانوية
 - ويستغرق تطبيقه حوالي ساعتين وينتج عنه درجات للجانبين اللفظي، وغير اللفظي، وكذلك درجات كلية.

اختبارات الذكاء الجماعية

- ٣- اختبار القدرة المعرفية (CAT) :
 - ويعد أيضاً من الاختبارات متعددة المستويات من (٣) سنوات إلى نهاية المرحلة الثانوية، وتوجد طبعة منه تناسب الأعمار الأقل من (٣) أعوام وتشتمل على ثلاث بطاريات منفصلة يستغرق تطبيق كل فيها (٣٥) دقيقة وتشتمل هذه البطاريات على جوانب لفظية وجوانب كمية وجوانب غير لفظية .
 - أما الطبعة الخاصة بالأعمار الأقل من (٣) أعوام فإنها تستخدم مواداً بصرية، وتعليمات شفوية، وتتضمن اختبارات فرعية تشتمل على مفردات لغوية شفوية.
- ٤- اختبار القدرات العقلية الأولية (PMA) :
 - أعد ثيرستون هذا الاختبار استناداً إلى نظريته وهذا الاختبار بمثابة عدة بطاريات تناسب المراحل: الحضانة والصف الأول الابتدائي، والصفوف من الثاني إلى الرابع، ومن الرابع إلى السادس، ومن السادس إلى التاسع، ومن التاسع إلى نهاية المرحلة الثانوية.
 - وتقيس خمس قدرات هي: معاني الكلمات، التعامل مع الأعداد ببسر وسهولة، العلاقات المكانية، السرعة الإدراكية، الاستدلال أو التفكير المنطقي
 - ويستغرق حوالي ساعة ونصف .

اختبارات الذكاء الجماعية

- ٥- اختبار كاتل للذكاء غير المتحيز ثقافياً:
- يهدف هذا الاختبار لقياس الذكاء السائل أي العامل العام ، بحيث لا يسترشد الفرد في استجابته لها بمهارات تعلم سابقة .
- ومن أمثلة ذلك: مادة لا معنى لها.

الفصل الثامن

اختبارات ومقاييس

الشخصية

كما سبق وجدنا أنه يوجد اختبارات
ومقاييس تستخدم في تقييم الخصائص
أو السمات المعرفية لدى الأفراد .

غير أن الشخصية الإنسانية تعد تركيباً
متفرداً من الخصائص المعرفية وغير
المعرفية (الوجدانية) والتي تمثل نمط
السلوك المتسق والمميز للفرد.

لذلك فإن قياس وتقييم الشخصية يشتمل
على نطاق واسع من:

١- المتغيرات المعرفية وغير المعرفية (مثل
التحصيل والذكاء العام والاستعدادات
الخاصة - تم إيضاحها سابقاً.

٢- وكذلك الميول والاتجاهات والقيم.

٣- كما أن هناك خصائص أخرى مميزة
للفرد تتعلق بالجوانب الانفعالية والمزاجية
ويشار لها عادة بأنها متغيرات شخصية.

وهذه الجوانب لها أهمية كبيرة في فهم سلوك الأفراد والتنبؤ به ،
وبالطبع يصعب الفصل بين الخصائص المعرفية وغير المعرفية في
الشخصية الإنسانية ، إذ أنها تعد خصائص متكاملة وتؤثر في
سلوك الأفراد.

مفهوم الشخصية :

٣- وهناك العديد من النظريات التي
تناولت الشخصية ومفهومها ، ويندرج
تحتها العديد من النظريات الفرعية...

١- يعتبر مفهوم الشخصية من المفاهيم
المعقدة والتي تتميز بالغموض.

٢- ولا يوجد اتفاق بين علماء النفس
أنفسهم حول طبيعة الشخصية الانسانية.

ولكن يمكن وضع معظم نظريات الشخصية على متصل يتراوح فيه التأكيد التام بين السلوك الملاحظ و العمليات الداخلية التي تنعكس في السلوك أي طرفين ، وذلك كما يلي :

علماء النفس في أوروبا
(العمليات الداخلية التي تعكس السلوك)
نظريات التحليل النفسي
(وخاصة فرويد) الدوافع الكامنة - حالات عضوية داخلية تحفز الفرد للسلوك - حاجات تؤدي إلى تنشيط السلوك وتوجهه

←

التأكيد التام
بينهما (تداخل)

→

علماء النفس في أمريكا
(المنظور السلوكي)
باعتبار أن الشخصية مجموع السلوك الكلي للفرد أو النزعة المميزة للفرد إلى أن يسلك بطريقة متشابهة في المواقف المتشابهة .

تصنيف تعريفات الشخصية

مثل تعريف برينس Prince:

الشخصية هي المجموع الكلي لموروثات فطرية ، ونزعوّثات ، وبواعث وغرائز الفرد ، وكذلك نزعاته المكتسبة نتيجة الخبرة.

١- التعريفات الشاملة:

تنظر هذه التعريفات للشخصية على أنها مجموع سمات أو وحدات سلوكية متنوعة مستقلة أو مجموع كلي لموروثات فطرية ونزعات مكتسبة.

٢- التعريفات التكاملية:

مثل تعريف وارن & كارمايكل:
الشخصية هي التنظيم العقلي الكامل
لل فرد في أي مرحلة من مراحل نموه ،
وهذا يضمن : العقل والمهارة والمزاج
والخلق ، وجميع الاتجاهات التي تتكون
خلال حياة الفرد.

تركز هذه التعريفات على الجوانب
التنظيمية للعوامل التي يتكون منها
سلوك الفرد ، وتنظر إلى الحالات
والعمليات الداخلية في ضوء
العلاقات القائمة بينها.

٣- التعريفات الهرمية:

مثل تعريف ماكدوجل McDougal:
يرى أن هناك مرحلتين هرميتين
للعواطف : أحدهما بنائية والأخرى
تتعلق بتكوين عواطف أساسية في كل
متكامل ومتناغم.

نؤكد هذه التعريفات الجوانب التنظيمية
للشخصية كما في التعريفات التكاملية ،
ولكن مدخلها في التنظيم رأسي وليس
أفقي.

٤- التعريفات الخلقية:

تعريف سشون Schoen:

الشخصية هي النظام المرتب والوظيفة الكلية للعادات والنزعات والعواطف التي تميز الفرد عن أفراد جماعته.

ويرى أنه (إذا تصرف وفكر وشعر جميع أفراد مجتمع معين بنفس الطريقة ، فلن يكون هناك مجال للحديث عن الشخصية).

تركز هذه التعريفات على تفرد الشخص في علاقته بالآخرين ، وتحاول التمييز بين الشخص وثقافته.

٥- التعريفات التكوينية:

تعريف باودن Bowdn:

أن الشخصية هي نزعات التكيف المستقرة لدى الفرد والتي تحكم سلوكه في بيئته.

تؤكد هذه التعريفات على قدرة الفرد على التعامل مع بيئته بفاعلية.

أهداف قياس الشخصية

- ✓ التشخيص الكلينيكي .
- ✓ الإرشاد النفسي والتربوي .
- ✓ انتقاء الأفراد .
- ✓ بحوث الشخصية .

أهداف قياس الشخصية:

وذلك لكي يقرر الأخصائي النفسي مدى وطبيعة الاضطراب في الشخصية الذي يعاني منه المريض ، وبناء على ذلك يستطيع تحديد العلاج المناسب.

١- التشخيص الإكلينيكي:
نحتاج إلى قياس الشخصية في التشخيص الإكلينيكي في مستشفيات الأمراض العقلية والعيادات النفسية

٢- الإرشاد النفسي والتربوي والعلاج النفسي:

واستخدام مقاييس الشخصية قبل
وأثناء وبعد العلاج الغرض منه هو تقييم
مدى التغير الذي ينتج عن أسلوب
العلاج.

يسهم الارشاد والعلاج النفسي في
علاج اضطرابات الشخصية بأساليب
سيكولوجية وخاصة التفاعل اللفظي بين
المريض والأخصائي النفسي بغرض
مساعدة المريض في تغيير سلوكه لكي
تتيسر له عملية التكيف.

٣- انتقاء الأفراد:

مثل: تدريب الممرضات ورجال
الشرطة والطارين.

يستخدم الاختبارات ومقاييس
الشخصية في انتقاء الأفراد. أو ترقيةهم أو
التعيين في أعمال معينة أو القبول في
برامج تدريبية متخصصة

٤- البحث العلمي (بحوث الشخصية):

٣- كما تستخدم بحوث قياس الشخصية في التحقق من كفاية طريقة القياس ذاتها وهذا النوع من البحوث يصمم عادة للكشف عما إذا كانت أداة قياس معينة تقيس سمات الشخصية بطريقة متسقة.

١- تستخدم بحوث الشخصية في المواقف العملية التي تتطلب مثلاً تقدير أثر برنامج تدريبي معين على الشخصية .
٢- كما تستخدم في البحوث المختبرية ، حيث تكون عينة البحث مجموعة من الأفراد المتطوعين للاشتراك في تجربة ما مثل إجراء تجربة عن أثر الحرمان من الطعام لفترة طويلة على شخصية الانسان.

مشكلات قياس الشخصية :

فيتأثر صدق الاختبار ، كما أن تحيز استجابات الفرد أو إتجاهه العقلي من المشكلات التي لا توجد أو على الأقل توجد بدرجة محدودة في قياس الجوانب المعرفية.

يختلف قياس الشخصية عن قياس الذكاء أو غيره من الجوانب المعرفية ، حيث أن قياس الشخصية يكون أكثر تعقيداً ، فعند تطبيق اختبار أو مقياس للشخصية على فرد ما ، فإن السمات أو الخصائص التي يجري قياسها لا تكون واضحة لديه ، كما أن استجاباته تكون عرضة لتحيزات مختلفة، وربما يؤدي ذلك إلى أن يقوم المفحوص بتغيير استجاباته في الاختبار،

ما المقصود بالاتجاه العقلي في

الاستجابة ؟؟

يقصد به ميل المفحوص أو نزعته
للاستجابة في اتجاه معين ، بغض
النظر عن محتوى المثير أو (الفقرة أو
المفردة) الاختبارية.

الاتجاهات العقلية:

١- الإذعان أو الموافقة :

* اهتمت كثير من الأبحاث بدراسة

هذا

والدرجات التي يحصل عليها مثل

هؤلاء

النوع من تحيز الاستجابات ،

ويقصد بها: (نزعة المفحوص أو الفرد الأفراد تكون غير صادقة.

للاستجابة بـ "نعم" أو "موافق"

في

اختبارات الشخصية.

٢- مراعاة القبول الاجتماعي :

كثير من الأشخاص يميلون بل يوافقون بدرجة كبيرة على عبارات مثل "أنا شخص ذكي ومبدع" ، أما العبارة "أشعر بصداع شديد إذا سارت الأمور على غير توقعاتي" فإنها تعد بالنسبة لهم غير مرغوبة اجتماعياً ، وبالتالي لا يوافقون عليها ،

وذلك لأن الفرد يحاول بطريقة شبه شعورية أن يكون مقبولاً اجتماعياً ، وقبوله العبارة الأولى لا يعد نوعاً من الكذب لأن الاستجابة تكون بطريقة شبه شعورية.

٣- الاستجابات الشاذة :

هناك نزعة لدى بعض الأفراد لأن يستجيبوا استجابات شاذة على فقرات أو عبارات مقاييس الشخصية ، حيث يلجأ الفرد غير السوي إلى اختيار استجابة تختلف عن استجابات معظم الأفراد الآخرين.

وهذه الاستجابة الشاذة لا تعتمد على محتوى فقرات أو عبارات مقاييس الشخصية.

استراتيجيات بناء استبيانات الشخصية

- ١- الإستراتيجية المنطقية:
 - فمثلاً (مقياس سقيس الانطواء)..
 - استخدمت هذه الاستراتيجية في (بناء المقاييس المبكرة للشخصية)
 - بناء المقياس فيها على أساس منطقي أو حدسي أو نظري ، أي بمجرد تحديد السمة المراد قياسها ، تصاغ الفقرات أو العبارات في المقياس ...
- - أئجل بسهولة
- - اعتبر القراءة من هواياتي المفضلة
- -أفضل المشاركة في الحفلات الصغيرة على المشاركة في الحفلات الكبيرة

- ٢- الإستراتيجية الإمبريقية :
 - هنا يتم انتقاء العبارات والفقرات على أساس علاقتها التجريبية بمحك خارجي)، والخطوة الأولى هي اختيار مجموعة محكمة تتميز بالسمة المراد قياسها.
 - فمثلاً (عند قياس سمة القيادة) فإنه يتم :
 - - تحديد تعريف للسمة.
 - - اختيار أشخاص ينطبق عليهم التعريف.
 - - اختيار أشخاص لا ينطبق عليهم التعريف.
 - - نحدد خصائص وصفات كل مجموعة.
 - - ثم تتم صياغة العبارات والفقرات بناء على ماسبق.

لذا يمكن أن يشمل مقياس الشخصية الذي يستند على هذه الاستراتيجية على فقرات وعبارات لا يبدو أن محتواها له علاقة منطقية بالسمة المراد قياسها.

٣- استراتيجية التجانس (تجانس المفردات)

يرى بعض علماء القياس أن المقياس التي تتميز بتجانس مفرداتها هي التي يمكن استخدامها في قياس متغيرات سيكولوجية ذات معنى. أي الأساس أن يكون المقياس متجانسا.

أي أن الفقرات والعبارات التي لا ترتبط بغيرها من فقرات المقياس يتم حذفها، لأنه يمكن اعتبارها في هذه الحالة أنها تقيس سمة أو تكوينيا فرضيا مختلفا. وبالتالي يتطلب ذلك :

- ١- بناء عدد كبير من الفقرات.
- ٢- تطبيقها على عينة التقنين مناسبة من الأفراد.
- ٣- حساب معاملات الارتباط بين المفردات (وعادة ما يستخدم هنا التحليل العاملي).
- ٤- حذف الفقرات التي لا ترتبط بباقي الفقرات ، والإبقاء على الفقرات ذات الارتباط القوي مع باقي الفقرات أو العبارات.

بعض أنواع اختبارات ومقاييس الشخصية

استبيانات الشخصية

١- التقرير الذاتي.

٢- وتهتم بالموضوعية والتقنين

٣- والاختلاف في محتوى القياس.

٤- ويرى العلماء أنه يجب أن تستند في

البناء إلى النظريات السيكلوجية

وبناءها يستند إلى الاستراتيجيات

الثلاثة السابقة.

وهي لا تختلف عن المقاييس المعرفية في

البناء لأنها تعتمد على:

استبيانات تستند إلى الإستراتيجية

الإمبريقية:

مثل: استبيان مينيسوتا للشخصية

متعدد الأوجه MMPI

استبيانات تستند إلى الإستراتيجية

المنطقية:

مثل: قائمة مراجعة المشكلات

لموني: MPCL

استبيانات تستند إلى الإستراتيجية

التجانس:

مثل: استبيان عوامل الشخصية

الستة عشر لكاتل Q PF-16 C

الاختبارات الإسقاطية:

٢- تعليقات الإجابة والمثيرات تعطي

مؤشرات قليلة للاستجابة.

٣- الغرض من الاختبار غير واضح

للمفحوص.

لها منهجية مختلفة وتوجهاً مغايراً

لاستبيانات الشخصية من حيث البناء

والتفسير.

خصائص الطرق الإسقاطية:

١- تأكيد إعطاء حرية كافية للفرد للاستجابة ٤- يهدف الأخصائي الإكلينيكي الذي

يستخدم هذه الطرق للقيام بتفسيرات

إكلينيكية وشاملة من البيانات التي يجمعها

فلا يوجد بنية محددة للاختبار.

الفصل السابع

اختبارات الاستعدادات الخاصة

رأينا فيما سبق **هدف اختبارات الذكاء** فهو: قياس القدرة العقلية العامة للفرد وكذلك يمكن عن طريقها التنبؤ بتحصيله الأكاديمي باستخدام درجة كلية واحدة في الاختبار ، غير أن بعض اختبارات الذكاء ينتج عنها أكثر من درجة واحدة للفرد اعتماداً على نظريات الذكاء المتعدد العوامل

فاختبارات الذكاء تقيس مجموعة متنوعة من القدرات العقلية ، لذلك يتبين أن فائدتها في التنبؤ ليست كبيرة.

لهذا اقترح بعض علماء القياس أن
اختبارات الذكاء العام ينبغي أن تطبق
إلى جانب اختبارات الاستعدادات
أو القدرات الكامنة .

هدف اختبارات الاستعدادات:
قياس مهارات نوعية أو معارف متعلقة
بمجال معين ، وهذه المهارات والمعارف
تعد ضرورية للأداء المستقبلي في هذا
المجال ، أي (التنبؤ بالنجاح في مجال
أكثر محدودية مما يهدف إليه التنبؤ من
درجات اختبارات الذكاء).

أنواع اختبارات الاستعدادات الخاصة:

تختلف اختبارات الاستعدادات الخاصة
في درجة خصوصية أو نوعية القدرات
أو المهارات التي تقيسها والتي قد تتطلبها
مهن أو أعمال أو أنشطة معينة.

١- اختبارات الاستعداد الدراسي:
Scholastic Aptitude
يستخدم في التنبؤ بالنجاح أو الفشل
في دراسة معينة أو مجال دراسي معين

ومنها:

٢- اختبارات الاستعداد المهني:

• Vocational Aptitude

تستخدم في التنبؤ بالأداء في مهنة أو عمل معين

مما أدى إلى وجود عدد كبير من اختبارات الاستعداد الدراسي في العديد من المجالات : الفنون الحرة – الطب – التمريض

٣- بعض اختبارات الاستعدادات يمكن أن يحقق هدفين معاً (يقيس الذكاء العام والاستعداد الدراسي).

كما يوجد عدد كبير أيضاً من اختبارات:

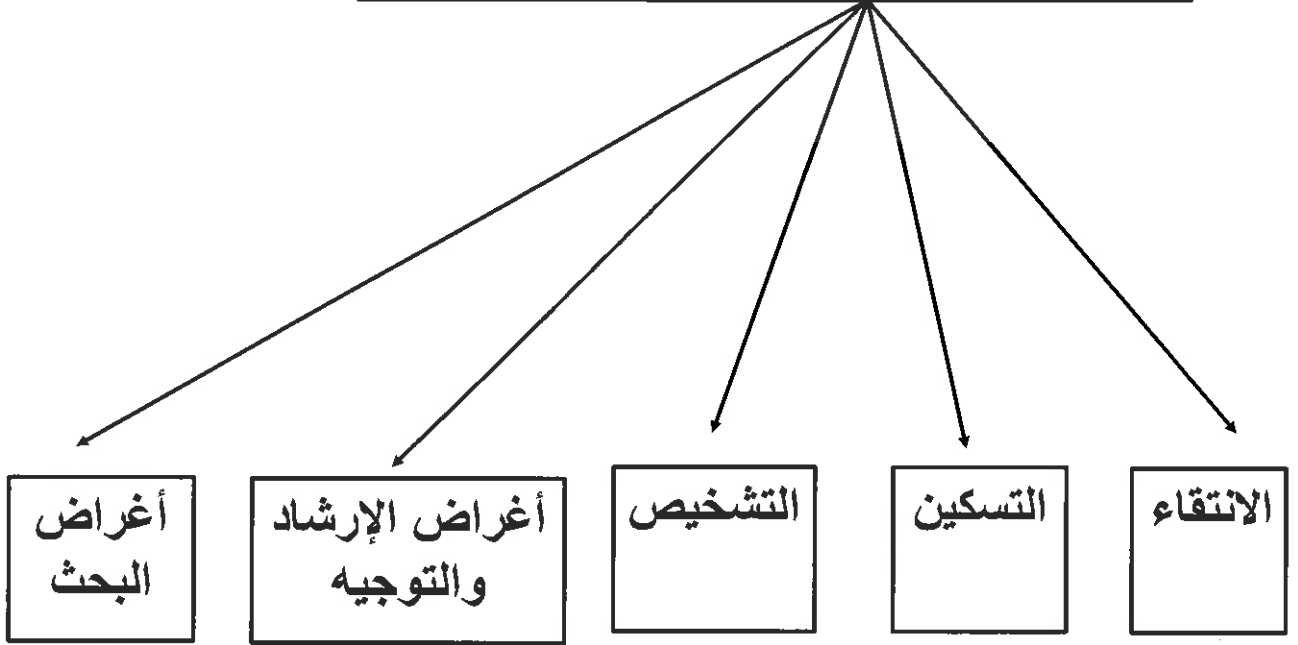
الاستعداد المهني – الميكانيكي –

اليدوي – الكتابي - التجاري –

الموسيقي – الفني

كما يوجد أيضاً بطاريات واختبارات استعدادات متعددة يمكن استخدامها في اغراض الإرشاد التربوي والتوجيه المهني (وهذا النوع يشتمل عادة على عدة اختبارات تقيس استعدادات خاصة متعددة ومختلفة).

استخدامات اختبارات الاستعدادات الخاصة



استخدامات اختبارات الاستعدادات الخاصة

• أغراض الانتقاء:

وتعد من أهم استخدامات اختبارات الاستعدادات الشخصية إلا أن استخدام نتائج هذه الاختبارات في أغراض الانتقاء لا يضمن اتخاذ قرارات صائبة.

أغراض التسكين:

يتم انتقاؤهم في مؤسسة تربوية أو مهنية معينة، ويكون مطلوب تسكينهم في مجال معين مناسباً لهم، ومتفقاً مع ميولهم. ومن مشكلات استخدام الاختبارات في أغراض التسكين.

أغراض التشخيص:

تفيد اختبارات الاستعدادات فائدة كبيرة في تشخيص مشكلات الطلاب. إذ تطبق عادة اختبارات التهيؤ في المرحلة الابتدائية للتعرف على التلاميذ الذي يحتمل مواجهتهم بعض الصعوبات أثناء تعلم مواد دراسية معينة مثل: القراءة أو الحساب

لبعض يرى أن اتخاذ قرارات التسكين تكون لصالح المؤسسة، لذلك ربما يتم تسكين الأفراد الذين يتبين أن لديهم الاستعدادات الجيدة في عمل معين، مما يجعل هؤلاء الأفراد مضطرون لقبول هذا العمل على الرغم من أنهم يرون أنهم لا يميلون إليه،

أغراض البحث:

يمكن استخدام اختبارات الاستعدادات في كثير من البحوث النفسية والتربوية. فدرجات هذه الاختبارات تستخدم عادة كمتغيرات مستقلة في تصميم البحوث، على الرغم من إمكانية استخدام هذه الدرجات كمتغيرات تابعة.

أغراض التوجيه و الإرشاد:

تستخدم عادة بطاريات اختبارات الاستعدادات متعددة العوامل في الإرشاد والتربوي لتعريف الطلاب بقدراتهم المتميزة.

بطاريات الاستعدادات الخاصة المتعددة:

تعد بطاريات الاستعدادات الخاصة المتعددة من المقاييس التي استندت في بنائها على أسلوب التحليل العاملي. وقد حاول ثيرستون وجيلفورد بناء بطاريات من الاختبارات لقياس قدرات أو سمات متعددة تتطلبها أنواع مختلفة من الأعمال أو الأنشطة.

الاختبارات التي تشتمل عليها هذه البطاريات تقيس عادة عدة قدرات مستقلة، ومعاييرها تسمح بإجراء مقارنات بين قدرات الفرد نفسه.

وتعتمد معظم هذه البطاريات عادة على مفردات اختبارية تتطلب الورقة و القلم، لذلك يمكن تطبيقها على مجموعة كبيرة من الأفراد في وقت واحد.

وتفيد هذه البطاريات في الإرشاد والتوجيه والمهني، وانتقاد الأفراد وتصنيفهم.

www.ibn-sinaa.com **مكتبة ابن سينا بجدة**

فرع السللمانفة : شارع عبدالقءوس الانصارف بفانب بواءة الجامعة الشمالفة رقم (٤)

ت : ٢٥٢٠٩٩٩/٠١٢ ج : ٠٥٤٢٣٩٣٩٣١ / ٠٥٤٢٣٩٣٩٣٢

فرع الجامعة : شارع عبدالله السللمان امام كلية الهندسة بفانب محطة منار الجامعة

ت : ٦٢٢٢٢٥٨/٠١٢ ج : ٠٥٤٢٣٩٣٩١٧ / ٠٥٤٢٣٩٣٩١٨



ibnsinaa_

(السليمانية : ٠١٢/٢٥٢٠٩٩٩)

(الجامعة : ٠١٢/٦٣٣٢٥٨)

٠٥٤٢٣٩٣٩١٧ج

٠٥٤٢٣٩٣٩١٨

مع نماذج اسئلة

لدى مكتبة ابن سينا

www.ibn-sinaa.com

رقم النموذج (١)	أسئلة الاختبار النهائي لمادة : القياس النفسي psy 323	زمن الاختبار ساعة ونصف
--------------------	---	---------------------------

استعن بالله ثم أجب على الأسئلة التالية:
١/ اختر الإجابة الصحيحة من بين الخيارات التالية:
١/ هو وصف البيانات المتعلقة بخصائص الأشياء باستخدام الأعداد أو الجوانب الكمية في وصف سمات أو خصائص الأفراد :

أ- الوصف .

ب- التشخيص .

ج - القياس

د - التفسير .

٢/ يمكن الاستفادة من القياس الكمي في تخفيف مرونة الوصف و

أ - تحديد أحماط السلوك .

ب - تساوي المسافات .

ج - اختزال البيانات .

د - أ + ب

هـ - أ + ج

٣/ القياس لا يتعلق بمظهر معين من مظاهر الأشياء المراد قياسها :

ب) خطأ

أ) صح

٤/ تعتمد مستويات أو موازين القياس على عدد من الخصائص أهمها :

أ - المقدار .

ب - تساوي المسافات .

ج - الصفر المطلق .

د - أ + ب

هـ - جميع ما ذكر صحيح .

٥/ ليس من مستويات القياس ما يلي :

- أ - المستوى النسبي .
- ب - المستوى الاسمي .
- ج - المستوى الرتي .
- د - المستوى المعلي .

٦/ هو الاختبار الذي تتوحد فيه وتتحدد بدقة طريقة تطبيقه ومواده وتعليمات وزمن

إجابته وطرق تصحيحه بحيث يصبح الموقف الاختياري موقفا لجميع الأفراد :

- أ - الاختيار النسبي .
- ب - الاختيار المقس .
- ج - الاختيار المنظم .
- د - الاختيار التصنيفي

٧/ من خصائص الاختبارات والقياس النفسية والتربوية :

- أ- الثبات والصدق .
- ب- الموضوعية والتوازن .
- ج - الواقعية والعدالة .
- د - كل ما ذكر صحيح .

٨/ عملية التقويم تمر بمراحل متعددة من ضمن هذه المراحل :

- أ- مرحلة جمع البيانات .
- ب- مرحلة الإعداد .
- ج - مرحلة التنبؤ .
- د - أ + ب
- هـ - أ + ج

٩/ ليس من أوجه النقد الموجه للاختبارات النفسية ما يلي :

- أ - التنبؤ بالاختبارات يكون منقوضاً .
- ب - تفترض قياس سمات أو خصائص موروثه .
- ج - تؤدي إلى تصنيف الأفراد تصنيفات قاطعة .
- د - تشمل معظم الاختبارات على صيغتين متكافئتين أو أكثر .

١٠/ القياس يشتمل على قواعد تعين اعداد الأشياء بحيث تمثل مقادير سمات هذه الأشياء يرجع التعريف إلى :

أ- سميث .

ب- مايو

ج- تانالي

د- ستيفتر

١١/ يعتبر القياس النفسي والتربوي نسبي وليس مطلقا :

ب) خطأ

أ) صح

١٢/ من أهداف معايير الاختبارات :

أ - تحديد مكانة أو مركز الفرد بالنسبة لعينة التصنيف .

ب - تقديم قياسات متقاربة .

ج - تبويب الاختبارات .

د - أ + ب

هـ - أ + ج

١٣/ الدرجات المعيارية هي عدد الانحرافات المعيارية لدرجة الاختبارات عن متوسط هذه الدرجات لمجموعة معينة من الأفراد :

ب) خطأ

أ) صح

١٤/ نسبة الذكاء يشوبها الكثير من أوجه القصور من بينها ما يلي:

أ - الانحرافات المعيارية لنسب الذكاء ليست ثابتة للأعمار المختلفة .

ب - القيمة القصوى للمقام في نسبة الذكاء لا تزال متزايدة بخلاف بين علماء النفس .

ج - تقلص وحدات العمر العقلي بتقدم العمر .

د - أ + ب

هـ - جميع ما ذكر صحيح .

١٥/ ليس من مصادر الخطأ المتعلقة بأداة القياس :

أ - عدم ملاءمة محتوى الاختبار للأفراد المختبرين .

ب - صعوبة المفردة وعدم دقتها وعمومها .

ج - اختلاف تحصيل التلاميذ على مكافئات فرق متساوية .

د- طول الاختبار والزمن اللازم للإجابة .

١٦/ من مصادر أخطاء القياس التي تؤثر في الثبات :

أ - أخطاء تتعلق بأداة القياس .

ب - أخطاء تتعلق بالأفراد المختبرين .

ج - أخطاء تتعلق بأداة القياس .

د - أ + ب

هـ - أ + ج

١٧/ الخطأ المعياري للقياس هو الانحراف المعياري للخطأ :

ب) خطأ

أ) صح

١٨/ من طرق تقدير ثبات درجات الاختبارات ما يلي :

أ - طريقة تطبيق صيغتين متكافئتين بفواصل زمني.

ب - طريقة إعادة الاختبار (معامل الاستقرار) .

ج - طريقة كيودر - ريتشاردسون (معامل التجانس) .

د - أ + ب

هـ - جميع ما ذكر صحيح .

١٩/ لا يتطلب تقدير صدق التكوين الفرضي دراسات متعددة وأساليب منطقية واحصائية

وتجريبية بل تقوم على الافتراض :

ب) خطأ

أ) صح

٢٠/ ليس من العوامل التي تؤثر في تفسير قيم معامل الثبات :

أ - الموضوعية في تصحيح الاختبار تزيد من ثبات درجة الاختبار .

ب - الانحرافات المعيارية لنسب الذكاء ليست ثابتة .

ج - تنذبذب القيم العددية لمعامل الثبات من عينة إلى أخرى من الأفراد .

د - كلما كان مدى الدرجات ضيق قلت قيمة معامل الثبات .

٢١/ حددت الجمعية الأمريكية لعلم النفس أغراض رئيسية للاختبار تتمثل في :

أ - الاستدلال على درجة امتلاك الفرد لسمه أو خاصية أو تكوين فرضي ينعكس في

الاختبار .

ب - تحديد كيفية أداء الفرد في نطاق شامل من المهام أو المعارف للاختبار .

ج - الدرجات المستمدة من اختبار عدد مفردات تكون ثابتة .

د - أ + ب

هـ - أ + ح

٢٢/ يعتمد اختبار أي من نوعي الصدق المرتبط بمحك عل ما إذا كنا نود التنبؤ بسلوك مستقبلي او تقييم الوضع الراهن للسلوك :

(ب) خطأ

(أ) صح

٢٣/ اقترح كرونباك ومهيتل أنواع من الأدلة ينبغي جمعها لتأييد صدق التكوين الفرضي أهمها :

أ - التعبير في الاداء والارتباط .

ب - الفروق بين مجموعات من الأفراد .

ج - الاتساق الداخلي .

د - جميع ما ذكر صحيح .

٢٤/ هو اكتساب المعارف والمهارات والقدرة على استخدامها في مواقف حالية أو مستقبلية

أ - التعرف .

ب - الاختبار .

ج - التحصيل

د - الذكاء .

٢٥/ ليس من الفروض التي يرتكر إليها قياس التحصيل :

أ - تحديد كيفية أداء الفرد في نطاق شامل من المهام والمعارف .

ب - يقيس الاختبار الأهداف أو التوقعات أو المستويات ولا يقيس أهداف غير ضرورية.

ج - يمكن تحديد محتوى أو نطاق المعارف والمهارات في عبارات سلوكية .

د - توفر فرصة كافية للطلاب الذين سيطبق عليهم الاختبار لتعلم المادة التي سوف يشمل

عليها الاختبار .

٢٦/ لا تختلف الاختبارات التحصيلية في محتواها :

(ب) خطأ

(أ) صح

٢٧/ هو ذلك الاختبار الذي يستخدم في تقييم أداء الفرد بالنسبة إلى محك أو مستوى أداء

مطلق دون الحاجة إلى مقارنة أدائه بأداء الافراد الآخرين .

أ - الاختبار مرجعي المحك .

ب - الاختبار مرجعي المعيار .

ج - الاختبار مرجعي القياس .

د - الاختبار مرجعي التحصيل .

٢٨/ يمكن تحديد نطاق المحتوى باتباع عدد من الخطوات أهمها :

أ - تحديد المتغير المراد قياسه .

ب - تحديد المحتوى وتنظيمه .

ج - تحديد نطاق المحتوى .

د - أ + ب

هـ - ب + ج

٢٩/ ينبغي مراعاة عدد من الشروط في كتابة مفردات الاختبار من متعدد أهمها :

أ - يجب أن تتفق الإجابات في صياغتها اللغوية مع العبارة الأساسية أو التمهيدي .

ب - يجب أن تكون المشكلة حالية من الكلمات غير الضرورية .

ج - يجب أن تحتوي المفردات التي تقيس المستويات المعرفية على عنصر الحدة .

د - أ + ب

هـ - جميع ما ذكر صحيح

٣٠/ من عيوب مفردات الصواب والخطأ :

أ - انها تشجع الطالب على تخمين الإجابة الصحيحة .

ب - عدم تجنب المشكلات التي تسي إجابها على آراء ذاتية .

ج - لا تقيس إلا أدنى المستويات المعرفية .

د - أ + ب

هـ - أ + ج

٣١/ ليس من شروط كتابة مفردات الصواب والخطأ ما يلي :

أ - ينبغي تجنب استخدام العبارات المنفية .

ب - يجب أن تتفق جميع الإجابات في صياغتها اللغوية مع العبارات الأساسية .

ج - ينبغي تجنب نقل العبارات حرفياً من الكتب المدرسية .

د - يجب أن تكون العبارة قصيرة وأسلوبها بسيط .

٣٢/ تعد مفردات المزاوجة صورة خاصة من صور مفردات الاختبار من متعدد :

ب) خطأ

أ) صح

٣٣/ ينبغي مراعاة الشروط عند كتابة مفردات الاكمال والاجابة القصيرة التي تتمثل في :

أ - يجب أن يكون المكان الخالي في مفردة الاكمال في آخر العبارة بقدر الامكان .

ب - يجب أن تكون الصياغة اللغوية للمفردة صحيحة .

ج - يجب عدم نقل العبارات مباشرة بنفس أسلوب صياغتها .

د - كل ما ذكر صحيح .

٣٤/ يعاب على أسئلة المقال انخفاض صدق محتوى الاختبار الذي يقتصر عليها :

أ) صح ب) خطأ

٣٥/ من شروط بناء أسئلة المقال الجيد ما يلي :

أ - يجب أن يكون المكان الحالي في آخر العبارة بقدر الإمكان

ب - يجب تحديد الوقت المخصص لإجابة كل سؤال على أن يكون هذا الوقت كافياً للإجابة .

ج - يجب كتابة المفردات بأكملها في صفحة واحدة دون تجزئتها .

د - يجب تقدير درجات أسئلة المقال التي تحتاج إلى إجابة باستخدام طريقة النقط .

٣٦/ الذكاء هو قدرة الفرد على القيام بمهام معينة مقارنة بأقرانه وأداء هذه المهام وتناجها هو الذي يعكس الذكاء حسب تعريف :

أ - برت .

ب - ثورنديك

ج - سيرمان .

د - فيرون .

٣٧/ من طرق تصحيح أسئلة المقال ما يلي :

أ - يجب تقدير درجات أسئلة المقال في ضوء النواتج أو الأهداف التعليمية المطلوب قياسها

ب - يمكن تقدير درجات الإجابة على الأسئلة ويستخدم طريقة التصنيف .

ج - يجب صياغة السؤال بحيث تكون المشكلة واضحة ومحددة للطالب .

د - أ + ب

هـ - أ + ج

٣٨ / الاختبارات الصفية تستخدم في تقييم مدى تحقق أهداف تعليمية محددة :

أ) صح ب) خطأ

٣٩ / يقيس مقياس ستانفورد للذكاء العام عدة مهارات يمكن تصنيفها لأقسام منها :

أ - الاستدلال العددي .

ب - اللغة و الذاكرة والتفكير

ج - الذكاء الاجتماعي .

د - كل ما ذكر صحيح .

٤٠/ ليس من استخدامات اختبارات الاستعدادات الخاصة ما يلي :

أ - اعراض السكن والانتقاء

ب - اعراض التشخيص .

ج - أعراض البحث .

د - أعراض القياس .

٤١/ تعد بطاريات الاستعدادات الخاصة المتعددة من المقاييس التي استندت في بنائها على أسلوب

التحليل العاملي :

ب) خطأ

أ) صح

٤٢/ من أنواع اختبارات الاستعدادات الميكانيكية ما يلي :

أ- اختبار الاستدلال الميكانيكي .

ب- اختبار أوروك للاستعداد الميكانيكي .

ج- اختبار المعلومات الميكانيكية .

د- كل ما ذكر صحيح .

٤٣/ الشخصية هي المجموع الكلي لموروثات فطرية ونزعات وبواعث وغرائز الفرد وكذلك

نزعته المكتسبة نتيجة الخبرة حسب تعريف :

أ- برينس

ب- ماكردوجل

ج- سيشون

د- وارن .

٤٤/ ليس من أهداف قياس الشخصية مايلي :

أ- الإرشاد النفسي والعلاج النفسي .

ب- التشخيص الميكانيكي .

ج- الاستدلال التشخيصي .

د- بحوث الشخصية .

٤٥/ يفترض بيرج إن الاستجابة الشاذة للأفراد غير الاسوياء لا تعتمد على محتوى فقرات

أو عبارات مقياس الشخصية :

ب) خطأ

أ) صح

٤٦/ من أنواع استراتيجيات بناء استبيانات الشخصية ما يلي :

أ- الاستراتيجية المنطقية .

ب- الاستراتيجية الامريقية .

ج- الاستراتيجية الهرمية .

د- أ + ب

هـ - أ + ج

٤٧/ يمكن أن نرى العلاقة بين الطرق الانمائية في تقييم الشخصية والنظريات السيكدنياميكية في الشخصية في خصائص هذه الطرق التي تتمثل في :

أ- الغرض من الاختبار يكون غير واضح بالنسبة للفرد المختبر .

ب- تعليمات الإجابة والمؤثرات التي يشتمل عليها الاختبار تعطي مؤشرات قليلة الاستجابة .

ج- تأكيد اعطاء حرية كافية للفرد لاختبار استجابته بين عدد لا نهائي من البدائل .

د- أ + ج

هـ - كل ما ذكر صحيح .

٤٨/ يتميز اختبار الخبر لورزشاخ في حرية الفرد في اختيار ما يراه واين يراه ومحددات ادراكه .

ب) خطأ

أ) صح

٤٩/ من الاعتبارات عند اختيار الاختبارات والمقاييس ما يلي :

أ- السمة المراد قياسها والعرض منها .

ب- مراعاة القبول الاجتماعي .

ج- زمن تطبيق الاختبار .

د- أ + ب

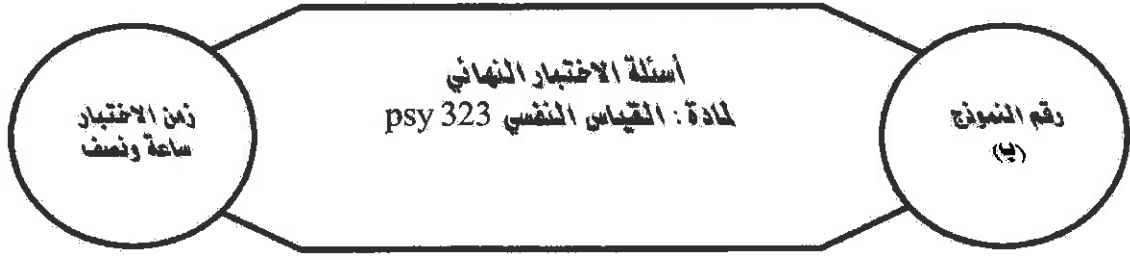
هـ - أ + ج

٥٠/ كلما كانت قيمة معامل الثبات مرتفعة والخطأ المعياري للقياس منخفضاً فإن الاختبارات لا

يكون لها ثبات أكبر :

ب) خطأ

أ) صح



استعن بالله ثم اجب على الأسئلة التالية:

١/ اختر الإجابة الصحيحة من بين الخيارات التالية:

١/ من الاعتبارات الفنية عند اختيار الاختبارات والمقاييس :

أ- صدق الاختبار .

ب- ثبات درجات الاختبار .

ج - معايير ودليل الاختبار .

د - أ + ب

هـ - جميع ما ذكر صحيح .

٢/ عند تطبيق الاختبار وتصحيحه ينبغي الأخذ في الاعتبار ما يلي :

أ - أن تكون إجراءات تصحيح الاختبار محددة وتفصيلية وواضحة .

ب - عرض نتائج التحليل الاحصائي الذي يستخدم في تقرير الصدق للاختبار .

ج - أن تكون تعليمات الاختبار واضحة بدرجة كافية في دليل الاختبار .

د - أ + ب

هـ - أ + ج

٣/ لا يعد دليل الاختبار هو المصدر الرئيسي للمعلومات المتعلقة بجوده وتوعية الاختبار

(ب) خطأ

(أ) صح

٤/ ليس من مصادر الحصول على معلومات عن الاختبار والمقاييس المنشورة ما يلي :

أ - اختبارات في مرحلة الطباعة .

ب - دوريات القياس والتقويم .

ج - ثبات درجات الاختبار

د - الكتاب السنوي للقياس العقلي .

٥/ هو تعيين أعداد أو رموز رقمية للأشياء أو الاحداث وفقاً لقواعد محددة تستخدم في

المقارنة بين الأشياء أو الأحداث وفقاً لمعيار أو ميزان معرف :

أ - التشخيص .

ب - القياس .

ج - التفسير .

د - الميزان .

٦/ يمكن الاستفادة من القياس الكمي في تحقيق ما يلي :

أ - تيسر عملية التفسير .

ب - تحديد أنماط السلوك .

ج - مرونة الوصف .

د - جميع ما ذكر صحيح .

٧/ من مستويات أو موازين القياس المستوى الاسمي و

أ - المستوى الرتبي .

ب - المستوى الوصفي .

ج - المستوى الفتري .

د - أ + ب

هـ - أ + ج

٨/ الاختبار هو إجراء منظم لقياس عينة من سلوك الفرد حسب تعريف :

أ - كرونباك .

ب - شيس

ج - سراون .

د - سميت

٩/ ليس من عناصر تعريف الاختبار النفس والتربوي ما يلي :

أ - عينة السلوك .

ب - احتزال البيانات .

ج - الإجراءات المنظمة .

د - الميزان العددي .

١٠/ إن مفهوم التقوم يرتبط ارتباطاً وثيقاً بمفهومي القياس والاختبار :

ب) خطأ

أ) صح

١١/ ... هي مجموعة من الدرجات التي تشتق بطرق احصائية معينة من الدرجات الخام بحيث

تأخذ في الاعتبار توزيع الدرجات التي تحصل عليها نتيجة تطبيق الاختبار :

أ - الانحرافات .

ب - الاختبارات .

ج - المعايير .

د - البيانات .

١٢/ نسبة الذكاء والذكاء الانحرافي بعدان في المعايير الارتقائية أو النمائية :

ب) خطأ

أ) صح

١٣/ من أوجه القصور عند استخدام معايير الفرق الدراسية :

أ - نمو الخصائص النفسية والشربوية لدى التلاميذ لا يكون منتظماً للفرق الدراسية .

ب - معايير مكافي الفرق الدراسية غير متقاربة عبر مجموعات فرعية من الاختبارات .

ج - اختلاف تحصيل التلاميذ الذين يحصلون على مكافئات فرق متساوية

د - أ + ب

هـ - جميع ما ذكر صحيح .

١٤/ من طرق تقدير ثبات درجات الاختبارات :

أ - طريقة التصفية النصفية .

ب - طريقة متوسط الصفر .

ج - طريقة إعادة الاختبار .

د - أ + ب

هـ - أ + ج

١٥/ من أوجه القصور عند نسبة الذكاء ما يلي :

أ - لا تقيس إلا أدنى المستويات المعرفة .

ب - تقلص وحدات العمر العقلي بتقدم العمر .

ج - عدم نقل العبارات مباشرة بنفس أسلوب صياغتها .

د - تشجيع الطالب على تخمين الإجابة .

١٦/ زيادة صعوبة الاختبار وصعوبة مفرداته يجعل الأفراد يلجأون إلى التخمين العشوائي في

إجاباتهم :

ب) خطأ

أ) صح

١٧/ من أنواع صدق الاختبار ما يلي :

أ - الصدق المرتبط بمحك .

ب - صدق المحتوى .

ج - الصدق التلارمي .

د - أ + ب

هـ - أ + ج

١٨/..... هو صفة أو خاصية نفسية تعترض وجودها وذلك لتفسير جوانب معينة من سلوك الأفراد :

أ - التكوين الفعلي .

ب - التكوين المرتبط بمحك .

ج - التكوين الفرضي

د - الارتباط الفرضي .

١٩/ من الأدلة التي ينبغي جمعها لتأييد صدق التكوين الفرضي ما يلي :

أ - الارتباط والتغير في الأداء .

ب - معامل صعوبة المفردة .

ج - الاتساق الداخلي .

د - أ + ب

هـ - أ + ج

٢٠/ لا تختلف الاختبارات التحصيلية في المحتوى حيث يكون عدد :

ب) خطأ

أ) صح

٢١/ يمكن تصنيف الاختبارات وفقاً لعدد من الأبعاد تتمثل في :

أ - وظيفة أو هدف الاختبار .

ب - طريقة تصميم وبناء الاختبار .

ج - تفسير درجات الاختبار .

د - جميع ما ذكر صحيح .

٢٢/.... هو ذلك الاختبار الذي يستخدم في تقييم أداء الفرد بالنسبة لأداء الأفراد الآخرين في

القدرة أو السمة التي يقيسها الاختبار :

أ - الاختبار مرجعي المعيار .

ب - الاختبار مرجعي المحك .

ج - الاختبار المقنن .

د - الاختبار مرجعي التفسير .

٢٣/ ليس من استخدامات الاختبارات التحصيلية ما يلي :

أ - استشارة دافعية التعليم .

ب - تقويم المناهج والبرامج التعليمية .

ج - إثراء تعلم الطلاب .

د - الانتقاء والتشخيص .

٢٤/..... هو مخطط للمعارف والقدرات التي يشتمل عليها الاختبار وعدد المفردات التي تقيس

أنماط المعارف المختلفة :

أ - المجال .

ب - التشخيص .

ج - النطاق .

د - التحصيل .

٢٥/ من أهم مراحل بناء الاختبارات الصفية ما يلي :

أ - تحديد العرض من الاختبار .

ب - تحديد المجال أو النطاق المراد قياسه .

ج - تحديد نطاق المحتوى .

د - أ + ب .

هـ - جميع ما ذكر صحيح .

٢٦/ من أنواع المفردات التي تتطلب إجابة مفتوحة ما يلي :

أ - فقرات الإكمال والإجابة القصيرة .

ب - أسئلة المقال .

ج - مفردات المزاوجة .

د - أ + ب .

هـ - جميع ما ذكر صحيح .

٢٧/ ليس من المزايا الفردية التي تتطلب إجابة مقيدة ما يلي :

أ - تناول نطاقاً واسعاً من المعارف في اختبار ما نظراً لامكانية الإجابة .

ب - تتطلب أن يختار الطالب الإجابة الصحيحة بين مجموعة من البدائل .

ج - تتطلب أن يعبر الطالب بنفسه مستخدماً ما في حوزته من معلومات وأفكار .

د - تشجيع الطالب على تأسيس قاعدة عريضة من المعارف والمهارات .

٢٨/ ينبغي مراعاة الشروط الآتية في كتابة مفردات الصواب والخطاء وهي :

- أ - ينبغي تجنب استخدام العبارات المتبقية .
- ب- يجب أن تكون العبارة قصيرة واسلوها بسيط .
- ج- يجب أن تشمل كل مفردة على فكرة أساسية واحدة .
- د - أ + ج

هـ - جميع ما ذكر صحيح .

٢٩/ يعاب على أسئلة المقال أن تقرير الدرجات يستغرق وقتاً طويلاً نسبياً :

ب) خطأ

أ) صح

٣٠/ من طرف تصحيح أسئلة المقال مايلي :

أ - يمكن تقدير درجات الإجابة على الاسئلة التي تحتاج إلى إجابة طويلة باستخدام طريقة التصنيف .

ب- يمكن تقدير درجات أسئلة المقال التي تحتاج إلى إجابة قصيرة باستخدام طريقة النقط .

ج- يجب استخدام أسئلة المقال لقياس المستويات المعرفة العليا فقط .

د - أ + ب

هـ - أ + ج

٣١/ بناء أسئلة المقال الجيدة يتطلب مراعاة شروط متعددة من أهمها :

أ - يجب عدم وضع أسئلة اختيارية إلا إذا كان الناتج التعليمي يستدعي ذلك .

ب - يجب أن تكون الإجابة واضحة وضوحاً تاماً لجميع الطلاب .

ج- يجب صياغة السؤال بحيث تكون المشكلة واضحة ومحددة للطلب .

د - جميع ما ذكر صحيح .

٣٢/ لا يتطلب الاختبار أو الادلة المستخدمة في قياس تحصيل الطالب ونتاجاته مراجعة وتدقيقاً

بعد تطبيقه

ب) خطأ

أ) صح

٣٣/ ليس من خصائص الاختبارات التحصيلية المقننة ما يلي :

أ - تشتمل على معايير لتفسير الدرجات المستمدة منها .

ب - تعد هذه الاختبارات من نوع الاختبارات مرجعية المعيار .

ج- تجنب استخدام العبارات المنفية .

د - تشتمل على صيغتين متكافئتين أو أكثر .

٣٤/ الاختبارات التحصيلية المقننة يمكن الاستناد إليها في اتخاذ قرارات تتعلق بالتوجيه والإرشاد التربوي والمهني للطلاب :

(أ) صح (ب) خطأ

٣٥/.... هو قدرة الفرد على القيام بمهام معينة مقارنة بأقرانه وأداء هذه المهام وتنجحها الذي يعكس الذكاء :

أ- الذكاء .

ب- القياس .

ج- التحصيل .

د- التعرف .

٣٦/..... هو كفاءة عقلية تتميز بالتجريد وغير لفظية بدرجة أساسية ومتحررة من الثقافة :

أ- الذكاء المعياري .

ب- الذكاء السائل .

ج- الذكاء المتبلور .

د- الذكاء المفس .

٣٧/ اقترح جيلفورد أن الذكاء يتكون من عوامل تتمثل في :

أ- العملية التي يجريها الفرد .

ب- نوع المادة أو المحتوى ونوع النتائج .

ج- تصنيف اختبارات الذكاء .

د- أ + ب

هـ- أ + ج

٣٨/ الذكاء هو القدرة العامة للفرد للتصرف والسلوك الهادف والتفكير المنطقي والتعامل

بفاعلية مع بيئته يرجع التعريف إلى :

أ - ستانفورد .

ب - كاتل .

ج - ويكسلر .

د- جاردنر

٣٩ / ليس من أنواع اختبارات الذكاء الجماعية ما يلي :

أ - اختبار أوتيس للقدرة العقلية .

ب - اختبار الاستعداد العقلي .

ج - اختبار لورج للذكاء .

د- اختبار القدرات المعرفية .

٤٠/ من أغراض استخدامات اختبارات الاستعدادات الخاصة ما يلي :

أ - أغراض الانتقاء والتسكين .

ب - اغراض السخ .

ج - أغراض البحث والإرشاد .

د- أ + ب

هـ- أ + ج

٤١/ تستخدم بطارية اختبارات الاستعداد العام في الإرشاد المهني من حيث تستخدم بطارية

الاستعداد الفارقة في الإرشاد التربوي :

ب) خطأ

أ) صح

٤٢/ ... هي مجموع السلوك الكلي للفرد أو أنها النزعة المميزة للفرد أي أن يسلك بطريقة

متشابهة في المواقف المتشابهة :

أ- المعرفة .

ب- الشخصية .

ج- الاستراتيجية .

د- السمة الشخصية .

٤٣/ من أهداف قياس الشخصية ما يلي :

أ- التشخيص الكليني .

ب- الإرشاد النفسي والعلاج النفسي .

ج- انتقاء الأفراد .

د- جميع ما ذكر صحيح .

٤٤/ من استخدامات بحوث الشخصية ما يلي :

أ- في المواقف العملية التي تتطلب تقدير أثر برنامج تدريبي .

ب- تستخدم في البحوث المختبرية .

ج- نستخدم في الإدراك الكتابي .

د- أ + ب

هـ- أ + ج

٤٥/ الأساس في المقياس يجب أن يكون متجانساً :

ب) خطأ

أ) صح

٤٦/ من خصائص موازين القياس ما يلي :

أ- المقدار .

ب- تساوي المسافات .

ج- أ + ب

د- جميع ما ذكر صحيح .

٤٧/ تعد الاختبارات النفسية والتربوية أدوات قياس للسمات الإنسانية شأنها شأن أدوات قياس

الظواهر الطبيعية مثل الترمتر :

ب) خطأ

أ) صح

٤٨/ من أوجه النقد الموجه حول الاختبارات والمقاييس النفسية ما يلي :

أ- الاختبارات تكون متحيزة ضد بعض الأفراد في مواقف معينة .

ب- التنبؤ باستخدام الاختبارات يكون منقوصاً .

ج- الاختبارات تؤثر تأثير غير مرغوب في نمط تفكير للفرد .

د- جميع ما ذكر صحيح .

٤٩/ من أهم استخدامات المعايير ما يلي :

أ- تحديد مكانة ومركز الفرد بالنسبة لعينة التقنين .

ب- تحديد سعة الفئة المناسبة .

ج- أ + ب

د- أ + ج

٥٠/ الاختبارات تسهم بدرجة أساسية في تغيير نظرة الآخرين عن الفرد وفقاً لما يتوقعونه منهم :

ب) خطأ

أ) صح

الصفحة	المحتويات الموضوع
٢	الفصل الأول
	مفاهيم ومبادئ القياس النفسي والتربوي
٣	مفهوم القياس وأهميته :
٤	منطق السمات الإنسانية في القياس :
٤	طبيعة القياس النفسي والتربوي :
٥	خصائص موازين القياس :
٧	أنواع الاختبارات والمقاييس النفسية والتربوية :
٩	خصائص عامة للاختبارات والمقاييس النفسية والتربوية :
١١	استخدامات الاختبارات والمقاييس النفسية والتربوية
١٦	الفصل الثالث
	الدرجات المعولة ، ومعايير الاختبارات
١٦	أنواع معايير الاختبارات :
١٦	الدرجات المعيارية
٢٢	الفصل الرابع
	الخصائص الأساسية للاختبارات والمقاييس
٢٢	مفهوم الثبات وأهميته :
٢٢	مصادر أخطاء القياس التي تؤثر في الثبات :
٢٩	الخطأ المعياري للقياس :
٣١	مفهوم الصدق وأهميته :
٣٨	الفصل الخامس
	الاختبارات التحصيلية
٣٨	مفهوم الاختبار التحصيلي :
٣٩	تصنيف الاختبارات التحصيلية :
٤٠	استخدامات الاختبارات التحصيلية :
٤٣	مراحل بناء الاختبارات الصفية
٥١	كيفية بناء مفردات الاختبار من متعدد :
٥٤	مفردات الإكمال والإجابة القصيرة :
٥٨	الاختبارات التحصيلية المقننة
٦١	الفروق بين الاختبارات التحصيلية المقننة ، والاختبارات الصفية :
٦٥	الفصل السادس

اختبارات الذكاء العام

- ٦٥ مفهوم الذكاء وتطوراته التاريخية :
٦٦ التعريفات المتعددة للذكاء :
٧٠ اختبارات الذكاء العام الفردية :

الفصل السابع

اختبارات الاستعدادات الخاصة

- ٧٦ أنواع اختبارات الاستعدادات الخاصة :
٧٦ استخدامات اختبارات الاستعدادات الخاصة :

الفصل الثامن

اختبارات ومقاييس الشخصية

- ٨٤ مفهوم الشخصية
٨٥ أهداف قياس الشخصية :
٨٧ استراتيجيات بناء استبيانات الشخصية :
٨٩ استبيانات تستند إلى الاستراتيجية المنطقية

الفصل التاسع

اختيار وتقييم الاختبارات والمقاييس

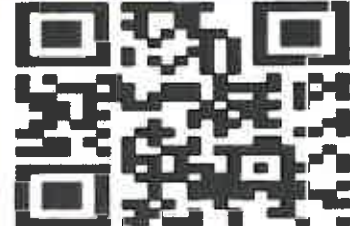
- ٩٦ اعتبارات عملية عند اختيار الاختبارات والمقاييس
٩٨ اعتبارات فنية عند اختيار الاختبارات والمقاييس :
١٠٢ مصادر الحصول على معلومات عن الاختبارات والمقاييس المنشورة :
١٠٥ نماذج أسئلة محلولة

منتديات طلاب وطالبات السعودية

www.skauu.com



طلاب وطالبات السعودية



www.skauu.com

أسئلة مادة القياس النفسي مناطق ١٤٣٤ هـ الفصل الدراسي الأول

❏ أسئلة الصح والخطأ كالتالي :

- ١- الصنق التلازمي يتطلب تطبيق المقياس المحك بعد انقضاء مدة زمنية مناسبة على تطبيق الاختبار.
- ٢- المستوى الاسمي يسمح بإجراء عمليتي الجمع والطرح فقط.
- ٣- في الاختبارات مرجعية المحك تتم مقارنة أداء الفرد بأداء أقرانه في السمة التي يقيسها الاختبار.
- ٤- اختبار السرعة له زمن محدد.
- ٥- المستوى الترتيبي يحقق خاصية المقدار فقط.
- ٦- عند تحويل درجات اختبار ما إلى درجات معيارية "د" فإن التوزيع الناتج يكون متوسطه ٥٠ وانحرافه ١٠.
- ٧- تنحصر قيمة معامل الثبات في الفترة من ١- إلى ١+.
- ٨- المقصود بالاتجاه العقلي في الاستجابة نزعة الفرد للاستجابة بما يتناسب مع محتوى المفردة الاختبارية.
- ٩- يعتبر اختبار " تفهم الموضوع TAT " من أهم استبيانات الشخصية.
- ١٠- يستند استبيان "عوامل الشخصية الستة عشر لكاتل" في بنائه على الاستراتيجية المنطقية.
- ١١- يعتبر اختبار " القدرات العقلية الأولية PMA " من اختبارات قياس الذكاء العام الجماعية.
- ١٢- تستخدم استبيانات الشخصية والاختبارات الإسقاطية نفس المنهجية من حيث البناء والتفسير.
- ١٣- يعد اختبار " أوتيس - لينون للقدرة العقلية " من اختبارات الذكاء الفردية.
- ١٤- لا يوجد اتفاق بين علماء القياس على تعريف موحد يمكن الاستناد إليه في قياس الذكاء.
- ١٥- يعتبر الإنطواء الاجتماعي من أهم أنواع الاتجاهات العقلية في الاستجابة.
- ١٦- يرى انصار المنظور السلوكي بأن الشخصية هي مجموع الدوافع الكاسنة والحالات العضوية والحاجات ...
- ١٧- تعتبر مقاييس " ويكسلر للذكاء " من اختبارات الذكاء الفردية.
- ١٨- تعطي الاختبارات الإسقاطية الحرية الكاملة للفرد للاستجابة على الاختبار.
- ١٩- تهدف اختبارات الاستعدادات إلى قياس مهارات نوعية أو معارف متعلقة بمجال معين.
- ٢٠- يعد اختبار " سينيوتا للاستعداد الكتابي " من اختبارات الاستعدادات والقدرات النوعية.
- ٢١- من عيوب طريقة " كيودر & ريتشاردسون: لحساب معامل الثبات اقتصارها على المفردات ثنائية ...
- ٢٢- يؤكد التقويم على دور الأحكام استنادا إلى أنواع مختلفة من البيئات الكمية والكيفية التي تم جمعها ...
- ٢٣- تقيس اختبارات الاستعدادات الخاصة القدرة العقلية العامة للفرد.
- ٢٤- تركز التعريفات التكاملية للشخصية على تفرد الشخص في علاقته بالآخرين.
- ٢٥- مستوى قياس السبب رتبي.
- ٢٦- الإجراءات المنظمة من عناصر تعريف الاختبار النفسي والتربوي.
- ٢٧- الميزان العددي أو النظام التصنيفي من خصائص الاختبارات والمقاييس.

❏ ومن أسئلة الاختبارات :

- ١- من أهداف اختبارات ومقاييس الشخصية : (الشخص الاكلينيكي)
- ٢- من استخدامات اختبارات الاستعداد الخاصة : (التسكين)
- ٣- العالم الذي اهتم بنظرية تعدد العوامل : (بيرستون)
- ٤- طريقة البناء أو التصميم : (مقننه وغير مقننه)
- ٥- الدرجة الحقيقية : (الدرجة الملاحظه - درجة الخطأ)
- ٦- أخطاء تتعلق بأداء القياس : (طول الاختبار)

(بقية الاسئلة سزال عن: الدرجة المعيارية ،، ومعامل الصعوبة ،، ومعامل الثبات ،، و التمييز ،، وقياس الذكاء)

• ورقة القوانين مرفقة مع الأسئلة لا تشمل هم حفظها لكن عليك فهمها وتطبيقها.

❖ هذا متمكنت من نقله واعزرونا إذا وجد خطأ مع تمنياتي للجميع بالتوفيق والنجاح أخوكم "متسبب"

عدد امتحان: ٢٠٠ سؤال (١٠٠ سؤال اختيار من متعدد، ١٠٠ سؤال اختيار من متعدد، ١٠ سؤال أسئلة مفتوحة) - المدة: ١٢٠ دقيقة - (١٤٣٥/١٤٣٦هـ) - (٢٠٢٣) (١٤٣٦)



١٠) الخصائص الاختلافية والخصائص الشخصية من حيث طريقة التي قريبة وجماعية	(ب) تصحيح	(ج) الاستجابة	(د) التفسير
١١) الخصائص والسمات	(ب) تعديل	(ج) معامل التمييز	(د) معامل (١) و (٢) و (٣)
١٢) الخصائص والسمات	(ب) معامل الاستقرار	(ج) معامل التمييز	(د) معامل (١) و (٢) و (٣)
١٣) الخصائص والسمات	(ب) كمي	(ج) الدرجات الخام	(د) الدرجات المعيارية
١٤) الخصائص والسمات	(ب) الثانية	(ج) المعيارية	(د) الأربعة
١٥) الخصائص والسمات	(ب) كمي	(ج) التكميلية	(د) الشاملة
١٦) الخصائص والسمات	(ب) كمي	(ج) التكميلية	(د) الشاملة
١٧) الخصائص والسمات	(ب) كمي	(ج) التكميلية	(د) الشاملة
١٨) الخصائص والسمات	(ب) كمي	(ج) التكميلية	(د) الشاملة
١٩) الخصائص والسمات	(ب) كمي	(ج) التكميلية	(د) الشاملة
٢٠) الخصائص والسمات	(ب) كمي	(ج) التكميلية	(د) الشاملة

نظن العبارة (أ) إذا كانت العبارة صحيحة ، والعبارة (ب) إذا كانت العبارة خاطئة :

٢١) طريقة "كرونباخ" لخصائص معامل الثبات تستخدم عند تطبيق الاختبار مرتين	✓
٢٢) بعد مقياس "ستيفورد-بينيه للذكاء العام" من اختبارات الذكاء العام الجماعية	✗
٢٣) تحيز استجابات الكراد يوجد بدرجة منخفضة في فئات الجوانب المعرفية	✗
٢٤) قصد بإتجاه التقى في الامتجانية من المفحوص أو تزحفة للامتجانية في الحالة حين يقلص مع محفوي المعرفة الاختبارية	✓
٢٥) الاختبار أصداق لابد أن يكون شاملاً والمكسر غير صحيح	✗
٢٦) تعتبر مقياس "ويكسلر للذكاء" من اختبارات الذكاء العام الفردية	✗
٢٧) الفرص من الاختبارات الإسقاطية يكون واضح ومحدد للمفحوص	✓
٢٨) من عيوب معامل التفاضل لتقدير الثبات وجود الخلاف في مقدرات صيغتي الاختبار	✓
٢٩) يؤكد القياس على دور الأحكام استناداً إلى أنواع مختلفة من البيانات الكمية والكيفية التي يتم جمعها وتحليلها	✗
٣٠) تعد كطرية اختبارات الاستعدادات للاراقة "DAT" من اختبارات الاستعدادات والقدرات النوعية	✓
٣١) تعتبر "الواقعية" من أهم عناصر تعريف الاختبار النفسي والتربوي	✓
٣٢) يستخدم معامل "كرونيباخ" لخصائص معامل ثبات المقدرات ثنائية الدرجة	✓



جامعة الملك فهد للبترول والمعادن • كلية الآداب والعلوم الإنسانية • قسم علم النفس • زمن الاختبار : ساعة ونصف
الاختبار النهائي لمادة : النفس الانساني (PSY 323) - التساقب - الفصل الدراسي الثاني (١٤٣٣/١٤٣٤هـ)

اسم الطالب: _____ رقم المقرر: _____

أولاً : اقرأ الفقرات (من ١ إلى ٢٠) جيداً ثم نلّل الدائرة (أ) أمام رقم العبارة إذا كانت صحيحة ، والدائرة (ب) إذا كانت غير صحيحة (عدد الأوراق : ٢ - عدد الفقرات : ٥٠ - يوجد ملحق ببعض الفقرات الهامة في الصفحة الأخيرة)

١٦	من مميزات اختبار "تقم الحبر لروزشاخ" إعطائه الحرية الكاملة للفرد في تقديم استجاباته لمثيرات الاختبار	١	يتم اختبار "مذكرة" من مميزات "ذكاء" اختبار من اختبارات شتات أهم المميزات
١٧	تتميز مثيرات اختبار القوة بالصعوبة	٢	تتم الاختبارات التحصيلية نظرية واحدة المعلم والطالب
١٨	تعتبر الاختبارات المقتنة من نوع الاختبارات مرجعية المصنك	٣	يتم اختبار "تقم الحبر لروزشاخ" من مميزات "ذكاء" اختبار من اختبارات شتات أهم المميزات
١٩	يحقق المستوى القوي خاصيتي المقادير وتساوي المسافات	٤	تهدف الاختبارات التحصيلية إلى قياس الأداء الفعلي للفرد في نوع نعلمه في فترة زمنية محددة
٢٠	تقيس اختبارات الذكاء القدرة العقلية العامة للفرد	٥	تركز التعريفات للكيفية التحصيلية على فترة الفرد على التعامل مع بيئة
٢١	تتراوح قيمة معامل الصعوبة بين ١,٠	٦	يتم اختبار الاختبار عدم تأثير استجابات الفرد من بداية الاختبار
٢٢	قام "جيلفورد" بتطوير نظرية العوامل المتعددة في الذكاء	٧	لا يوجد فرق بين علماء النفس في تعريف موجد هذا الاختبار
٢٣	يستند استبيان "مينيسوتا للتحصيلية المتعددة الأوجه MMPI" في بنائه على الأسس التجريبية المنطقية	٨	يتم اختبار "مينيسوتا للاستعداد الكلي" من اختبارات الذكاء العام
٢٤	تساهم الأسئلة الموضوعية بصورة كبيرة في تحسين مصداقية التعلم وتحديد جوانب القوة والضعف في التفصيل	٩	يؤكد القويم على دور الأحكام استناداً إلى أنواع مختلفة من البيانات الكمية والكيفية التي يتم جمعها وتحليلها
٢٥	من أهداف تصميم المعلمين تقديم تقييمات تسمح بالمقارنة المباشرة بين درجات الفرد الواحد في اختبارات مختلفة	١٠	يرجع السبب في ارتفاع درجات الاختبارات التحصيلية المقتنة إلى زيادة عدد مثيراتها
٢٦	الاختبار القوي لا بد وأن يكون صائباً وليس غير صحيح	١١	يسمح المستوى القوي للتمييز بين الأفراد على أساس الجمع والمخرج فقط
٢٧	تتأثر إجابات الأسئلة الموضوعية بعامل التحصيل	١٢	محتوى الاختبارات التحصيلية المقتنة متساوياً كما يسهل أحياناً على تقييم تحصيل الطلاب في أكثر من عام دراسي

جامعة الملك سعود - الرياض - العلوم الإنسانية (١) قسم علم النفس (٢) زمن الاختبار : ساعة ونصف
 رقم السؤال : ١٤٣٢/١٤٣٣ - الامتحان : للعام الدراسي الثاني (١٤٣٢/١٤٣٣)

(١٠) تصنيف الاختلافات والتفاوتات التي يربطها الفرد بين حيزا من حيزا من حيزا التباين التي	(أ) لغوية - غير لغوية	(ب) عقلية - غير عقلية	(ج) لادية النفسية - لادية العقلية	(د) لادية النفسية - لادية العقلية
(١١) التحقق من تفيد التباين الاختلاف ما بين تطبيق	(أ) اختبار ويلكسون التفاضل في نفس الوقت القريب	(ب) اختبار ويلكسون التفاضل بعد الاختلاف بفترة زمنية	(ج) اختبار ويلكسون التفاضل في نفس الوقت القريب	(د) اختبار ويلكسون التفاضل بعد الاختلاف بفترة زمنية
(١٢) درجة اختبار ويلكسون التفاضل في نفس الوقت القريب والتباين العقلية على	(أ) درجات المعجزة	(ب) التباين النفسي	(ج) الدرجات العام	(د) التباين النفسي
(١٣) إذا كان الاختلاف المعجزة الاختلاف ما يساوي ١٠ ومعدل التباين درجات الاختلاف ١٠،٠٠٠ فإن العمل المعجزة من التباين يساوي	(أ) ١٠	(ب) ١١	(ج) ١	(د) ١٠
(١٤) من أنواع الاتجاهات العقلية	(أ) الاتجاه الكلية العقلية	(ب) مراجعة القول الاجتماعي	(ج) الانطواء الاجتماعي	(د) التباين النفسي
(١٥) قوة الاختلافية التي لها عليها بشكل صحيح ٨ طلاب من المجموعة العليا وأقل منها ٧ طلاب من المجموعة الدنيا ، فإذا كانت أحد التباين	(أ) ٠,٢٥	(ب) ٠,١	(ج) ٠,٠٥	(د) ٠,٥
(١٦) التباين الكلية "أ" المتفاوتة التباين المعجزة "ب" هي	(أ) ٧٠	(ب) ٢٠	(ج) ٢٠	(د) ٢٠
(١٧) إذا كانت قيمة معامل التمييز لقوة الاختلافية التي من أو تساوي مسفر فإن القوة الاختلافية	(أ) تمييزها لا يلبس به وتعتبر مقولة نوعاً ما	(ب) تمييزها جيد وتعتبر كذا هي	(ج) لا تمييز بين مرتقي ومختصي الحصول ربحاً لانتظام	(د) لا تمييز بين مرتقي ومختصي الحصول ربحاً لانتظام
(١٨) يرتكز قياس التحصيل الرئيسي على ثلاثة أوضاع رئيسية هي	(أ) الانتقاء - التوجيه - المساهمة التربوية	(ب) تمييز التباين - طريقة الاستجابة - التباين	(ج) بناء المفردات - تعديل المفردات - جدول المواصفات	(د) بناء المفردات - تعديل المفردات - جدول المواصفات
(١٩) اختبار تم تجزئته إلى قسمين ، فإذا كانت قيمة الانحراف المعياري له يساوي ٢,٥ ، ٢,١ على الترتيب والانحراف المعياري	(أ) ٢,٥	(ب) ٢,١	(ج) ٢,٥	(د) ٢,١



اسم الطالب / الرقم الجامعي / استعن بالله وأجيب عن الأسئلة التالية

٤٠ سؤال × ٢,٥ درجة = ١٠٠ درجة
عدد الصفحات ٢

يمنع استخدام الجوال نهائياً ، ويسمح باستخدام الآلة الحاسبة فقط

أولاً : ظلل الدائرة التي تمثل الإجابة الصحيحة فيما يلي :

(١) تتحصر قيمة معامل الثبات في الفترة من	(ب) صفر إلى ١+	(ج) ١- إلى صفر	(د) ٢- إلى ٢+
(٢) اختبار تم تجزئته إلى قسمين ، فإذا كانت قيمة الانحراف المعياري لتسميه تساوي ٢,٥ ، ٢,١ على الترتيب والانحراف المعياري للدرجات الاختبار كلاً يساوي ٤,١ ، فإن قيمة معامل ثبات درجات الاختبار تساوي	(ب) ٠,٧٤	(ج) ٢٥,٢	(د) ٨٢
(٣) عند استخدام الدرجات المعيارية التي توزيعها اعتدالي فإننا نحصل على توزيع اعتدالي للدرجات التائية ويكون	(ب) متوسطه صفر وانحرافه المعياري ١	(د) متوسطه ٥٠ وانحرافه المعياري ١	(ج) متوسطه ١٠ وانحرافه المعياري ٥٠
(٤) إذا كان الانحراف المعياري لاختبار ما يساوي ١٠ ومعامل ثبات درجات الاختبار ٠,٨٤ ، فإن الخطأ المعياري للقياس يساوي	(ب) ٨	(ج) ٤	(د) ١٦
(٥) تعتمد مستويات القياس على ثلاثة عناصر أساسية هي	(ب) المتوسط الوسيط والنوال	(ج) المقدار-تساوي المسافات-الصفر المطلق	(د) تصنيف الاختبارات والمقاييس التربوية والنفسية من حيث طريقة التصميم والبناء إلى
(ب) المدى-الانحراف المعياري-التباين (د) الصندوق-الثبات-الموضوعة	(ب) فردية - جماعية	(ج) لغوية - غير لغوية	(د) أداء أقصى - أداء معيّن
(٦) من مصادر أخطاء القياس التي تؤثر في ثبات الاختبار والمرتبطة بإداة القياس	(ب) طول الاختبار	(ج) الحالة الصحية للمقوسون	(د) الاتجاه السلبى نحو الاختبار
(٨) يتم تصنيف..... من أنواع الاتجاهات العقلية	(ب) توهم المرض	(ج) مراعاة القبول الاجتماعي	(د) الانطواء الاجتماعي
(٩) إذا حصل مقوسون على ٦٨ درجة في اختبار متوسطه ٧٨ درجة وانحرافه المعياري ٥ درجات ، فإن الدرجة المعيارية المتطابقة لدرجته الخام تساوي	(ب) ٢	(ج) ٢-	(د) ٠,٢
(١٠) إذا كانت قيمة معامل الصعوبة ٠,٩٢ ، فإن الفترة الاختبارية تكون معامل الصعوبة : الدرجة التي لا يجتازها سوى ٩٢% من المقوسون	(ب) صعبة جداً	(ج) متوسطة الصعوبة	(د) متوسطة السهولة
(١١) فترة اختبارية أجاب عليها بشكل صحيح ٨ طلاب من المجموعة العليا وأخفق فيها ٢ طلاب من المجموعة الدنيا ، فإذا كان العدد الكلي للطلاب ٢٠ ، فإن قيمة معامل التمييز هي	(ب) ٠,٠٥	(ج) ٠,٥	(د) ٠,١

عدد الطلاب الذين اجابوا عليه جميعاً كالقيمة من المجموعة العليا - عدد الطلاب الذين اجابوا عليه جميعاً كالقيمة من المجموعة الدنيا
صفحة ١ من ٢



(١٢) للتحقق من الصدق التنبؤي لاختبار ما يجب تطبيق	(أ) الاختبار والمقياس المحك في نفس الوقت تقريباً	(ب) المقياس المحك بعد الاختبار بفترة زمنية	(ج) الاختبار فقط	(د) المقياس المحك فقط
(١٣) نستخدم لإيجاد المئينيات المناظرة للدرجات الخام	(أ) المضلع التكراري	(ب) المدرج التكراري	(ج) المنحنى المتجمع الصاعد المنوي	(د) المنحنى المتجمع الصاعد
(١٤) يقصد بتقييم المفردات الاختبارية	(أ) تحليل المفردات	(ب) تطبيق المفردات	(ج) تصحيح المفردات	(د) بناء المفردات
(١٥) يعتمد تفسير درجات الاختبارات والمقاييس المقتناة على	(أ) الدرجات الخام	(ب) العمر العقلي	(ج) الدرجات المعيارية	(د) العمر الزمني
(١٦) الدرجة المكافئة ٤,٥ في معيار مكافئ الفرقة الدراسية تسر بأنها المتوسط لجميع الأطفال الذين طوق طوبهم الاختبار	(أ) خلال الشهر ٤ من الصف ٥ الابتدائي	(ب) خلال الشهر ٥ من الصف ٤ الابتدائي	(ج) عندما كان عمره ٤ سنوات و ٥ أشهر	(د) عندما كان عمره ٥ سنوات و ٤ أشهر
(١٧) في الاختبارات مرجعية المحك تتم مقارنة أداء الفرد بـ :	(أ) مستوى أداء محدد أو محك بغض النظر عن مركزه بين القراله	(ب) أدائه في اختبار آخر يتم تطبيقه بعد فترة زمنية معينة	(ج) أداءه في اختبار آخر بحيث يتم تطبيق الاختبارين في نفس الوقت	(د) أداءه في السمة التي يقيسها الاختبار
(١٨) الدرجة الثانية المناظرة للدرجة المعيارية ٢ هي تساوي ت = ١٠ + ٥٠	(أ) ٣٧	(ب) ٣٧	(ج) ٧٠	(د) ٦٣
(١٩) الدرجة الحقيقية =	(أ) الدرجة الملاحظة + درجة الخطأ	(ب) الدرجة الملاحظة - درجة الخطأ	(ج) الدرجة الملاحظة × درجة الخطأ	(د) الدرجة الملاحظة ÷ درجة الخطأ
(٢٠) إذا كانت قيمة معامل التمييز أقل من أو تساوي صفر فإن الفترة الاختبارية - ١ + ١	(أ) لا تميز بين مرتقي ومنخفضي التحصيل ويجب استبعادها	(ب) تميزها جيد وتبقى كما هي	(ج) تميزها وضعيف وتحتاج إلى مراجعة وتعديل	(د) تميزها لا بأس به وتعتبر مقبولة نوعاً ما
تليها : تقل الفترة (أ) إذا كانت العبارة صحيحة ، والفترة (ب) إذا كانت العبارة خاطئة :				

٢١	يعتبر اختبار " أوتيس - لينون للفترة العقلية " من اختبارات قياس الذكاء العام الفردية	X
٢٢	يعد مقياس "ستانفورد بينيه للذكاء العام" من اختبارات الذكاء العام الفردية	✓
٢٣	تركز التعريفات اللغوية للشخصية على الجوانب التنظيمية للعوامل التي يتكون منها سلوك الفرد	✓
٢٤	يستخدم معامل " أ كرونباخ " لحساب معامل ثبات المفردات متعددة الدرجات	X
٢٥	الغرض من الاختبارات الإسقاطية يكون غير واضح وغير محدد للمفحوص	✓
٢٦	تعتبر "الإجراءات المنظمة" من أهم عناصر تعريف الاختبار النفسي والتربوي	✓
٢٧	في الاختبارات مرجعية المعيار يتم مقارنة أداء الفرد بمحك أو مستوى أداء محدد بغض النظر عن مركزه بين القرانه	X
٢٨	تتميز مفردات اختبارات القوة بالصعوبة	✓
٢٩	يرتبط صدق المحتوى بغرض الاستدلال على درجة امتلاك الفرد لسمة أو خاصية معينة	X



٢٠	المستوى النظري يعتمد على تصنيف وترميز الأفراد
٢١	المتبني هو نقطة على توزيع الدرجات تقابلها أو تقل عنها نسبة معينة من الأفراد
٢٢	يعد اختبار أوروك للاستعداد الميكانيكي " من اختبارات الاستعدادات والقدرات النوعية
٢٣	معامل الاستقرار يستخدم في حساب ثبات درجات الاختبار عند تطبيقه مرة واحدة
٢٤	يؤكد التقويم على دور الأحكام استناداً إلى أنواع مختلفة من البيئات الكمية والكمية التي يتم جمعها وتحليلها
٢٥	عند بناء استبيانات الشخصية باستخدام استر التوجيه التجانس يتم انتقاء العبارات على أساس علاقتها بمعك خارجي
٢٦	يعتمد استبيان " مينوسوتا للشخصية المتعدد الأوجه MMPI" في بثاقه على الاستراتيجية الإمبريقية
٢٧	تستخدم الدرجات الخام في تفسير أداء المفحوص ومقرنته بقراءته
٢٨	تحيز استجابات الأفراد يوجد بدرجة كبيرة في قياس الجوانب المعرفية
٢٩	تستخدم استبيانات الشخصية نفس المنهجية المستخدمة في الاختبارات الإسقاطية
٤٠	يعتبر المستوى الترتيبي من أبسط مستويات القياس

ملحق القوانين

$ت = ٥٠ + ٥١٠$	$د = \frac{س - س}{ع}$
معامل الثبات = $\frac{\text{تباين الدرجات الحقيقية}}{\text{تباين الدرجات الملاحظة}}$	$IQ = (\text{العمر الظني} + \text{العمر الزمني}) \times 1.00$
$ر = \frac{٢١٧ \times ٢}{٢١٧ + ١}$	$ر = \frac{ن \text{ مع } (س \text{ مع}) - \text{مع } س \text{ مع}}{\sqrt{[ن \text{ مع } (س \text{ مع}) - 1] [ن \text{ مع } (س \text{ مع}) - 1]}}$
$ر = \frac{ن}{١ - ن} \left(\frac{\text{مع } س \text{ مع}}{ع} - 1 \right)$	$ر = \frac{١.٤ + 1.٤}{٢.٤} - 1$
$ع = ٤,٤ = \sqrt{ر - 1}$	$ع = \frac{ن}{١ - ن} \left(\frac{\text{مع } س \text{ مع}}{ع} - 1 \right)$
معامل المصوبة = $\frac{\text{عدد الطلاب الذين أجابوا إجابة صحيحة على الفترة}}{\text{العدد الكلي للطلاب الذين طبق عليهم الاختبار}}$	
معامل التمييز = $\frac{\text{عدد الطلاب الذين أجابوا إجابة صحيحة على الفترة من المجموعة العليا} - \text{عدد الطلاب الذين أجابوا إجابة صحيحة على الفترة من المجموعة الدنيا}}{\text{عدد الطلاب في إحدى المجموعتين}}$	

مع تمنياتي لكم بالتوفيق والنجاح

د. زياد حسين مولياني zmelyani@hotmail.com



منتدى خاص لطلبة جامعة الملك عبدالعزيز

انتظام - انتساب - تعليم عن بعد

مشاركات

أسئلة سابقة

ملخصات



www.skauu.com منتديات طلاب وطالبات السعودية

(السليمانية : ٠١٢/٢٥٢٠٩٩٩)

(الجامعة : ٠١٢/٦٣٣٣٥٨)

٠٥٤٢٣٩٣٩١٧ج

٠٥٤٢٣٩٣٩١٨

مع نماذج أسئلة

لدى مكتبة ابن سينا

www.ibn-sinaa.com

